

Výsledky digitalizace snímkování stavu lesních porostů NP Šumava

výsledky roku 2012 v kontextu let minulých

tisková konference 19.2.2013



Krok s přírodou

letecké snímkování **celého NP** probíhá každoročně od roku 2006, (dříve se každý rok snímkovala jen 1 lesní správa v souvislosti s přípravou LHP)

snímkuje se na přelomu srpna a září

digitalizaci snímků zajišťuje oddělení GIS Správy NP Šumava



Infračervený ortofoto snímek

Barevné ortofoto – běžné ortofoto
(pásma R, G, B)

CIR ortofoto – infračervené ortofoto
(pásma NIR, G, B)

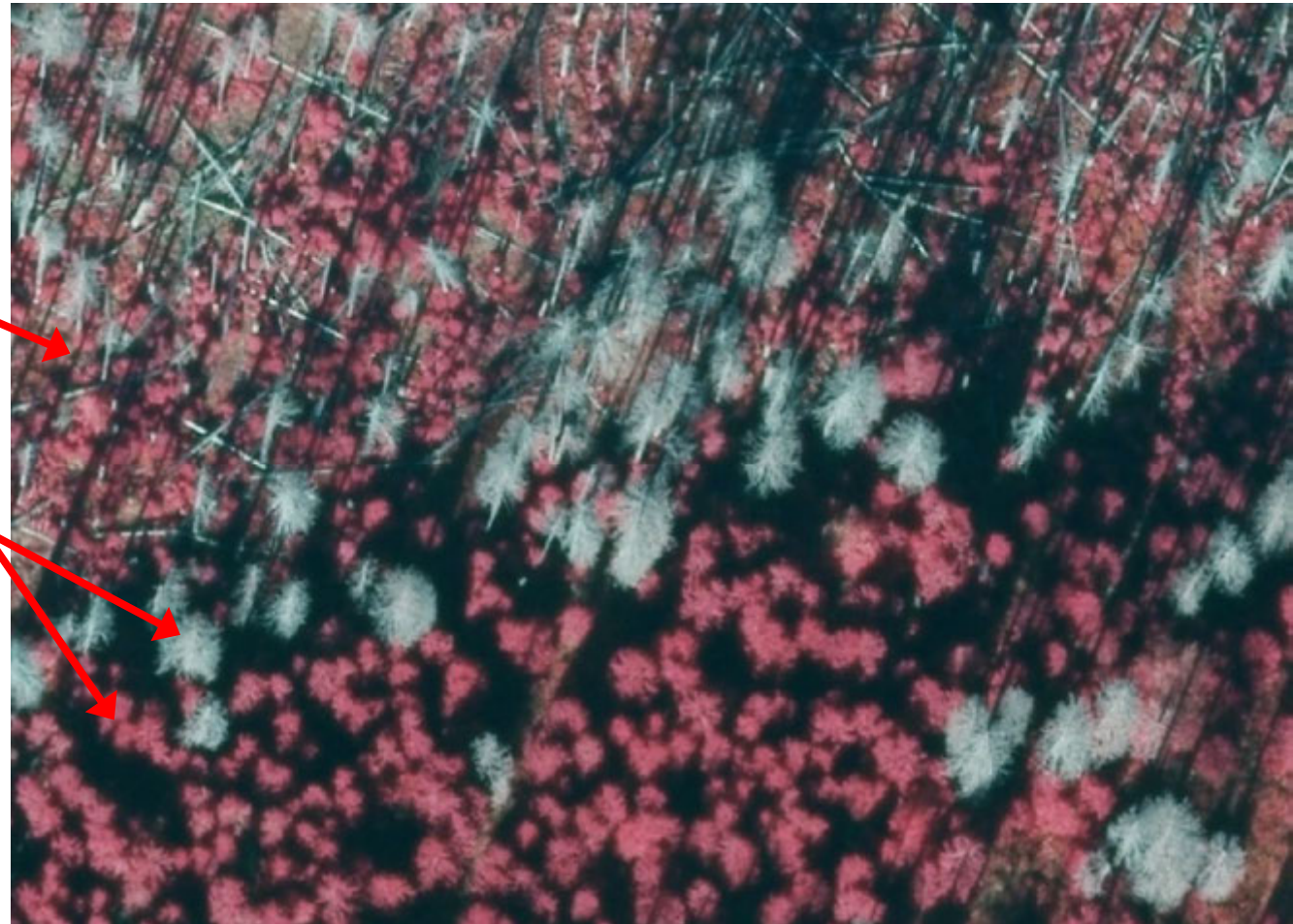


Metoda umožňuje
zaznamenat každý
jeden strom

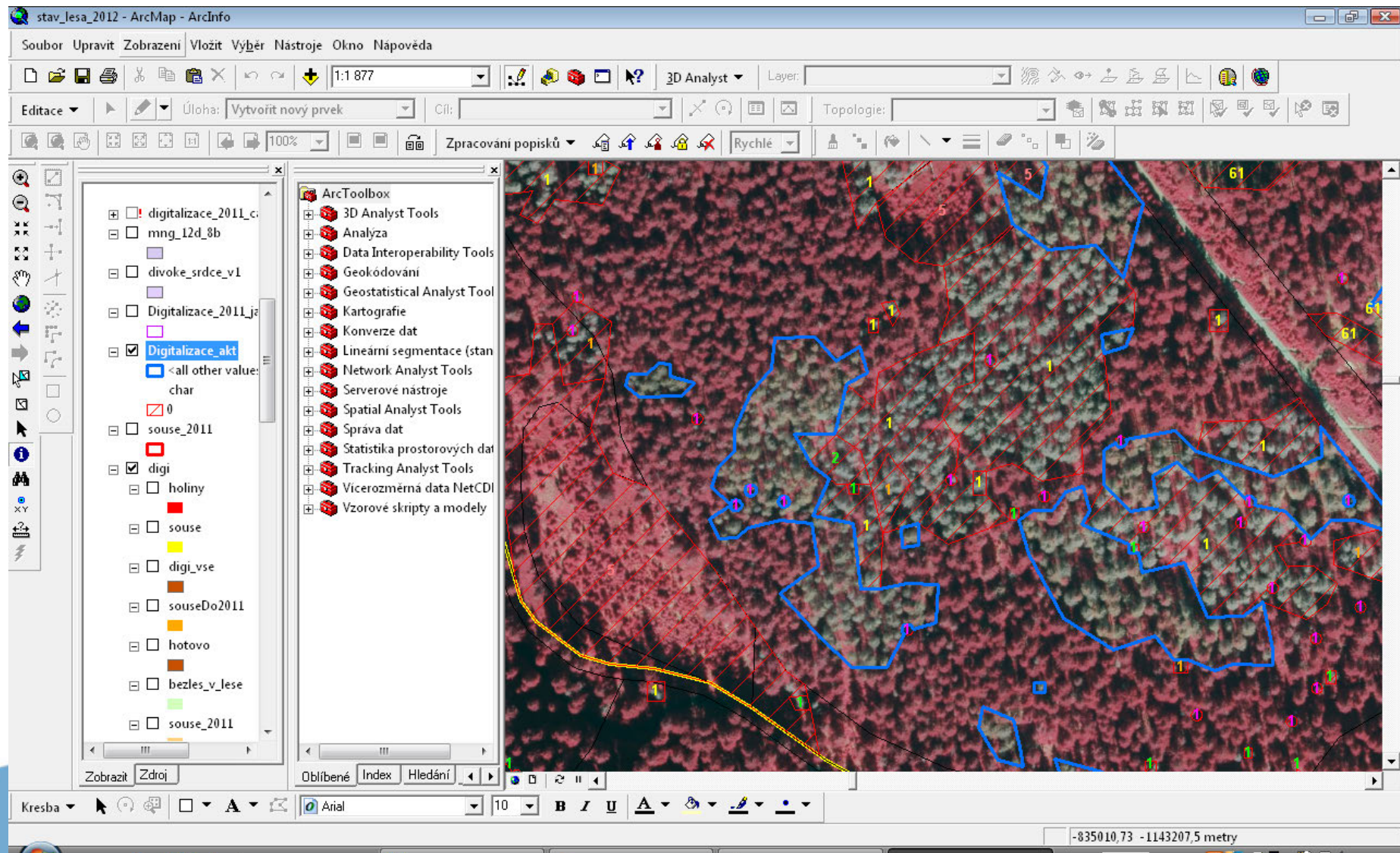
Pixel = 20cm

Výborná rozlišitelnost
zdravého a
napadeného porostu

Datumy náletů od
konce srpna do
začátku října



software ArcGIS



Výsledky od roku 2006 – roku 2012

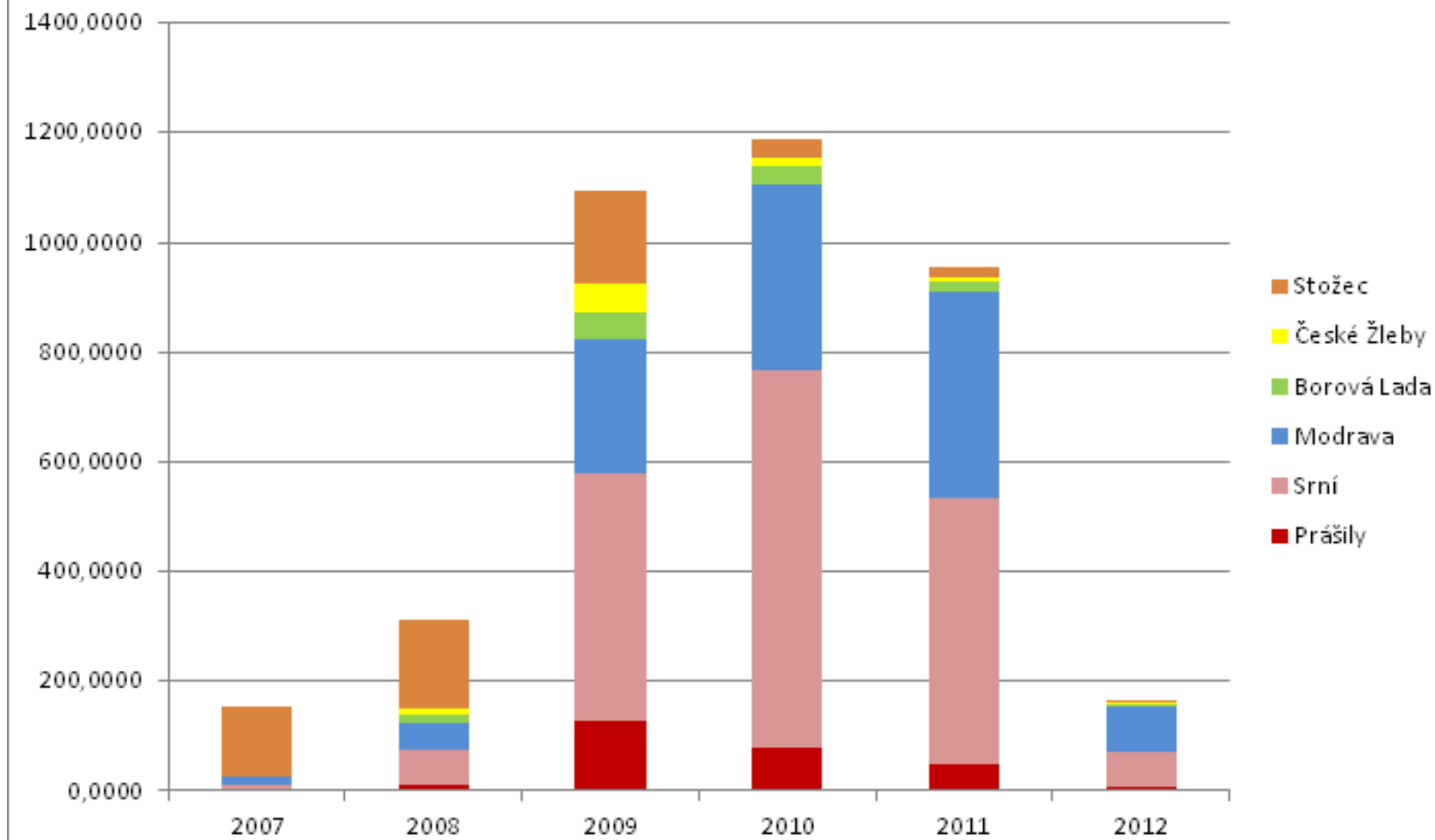


Krok s přírodou

Vývoj kůrovcové situace (plocha souší a plocha holin)

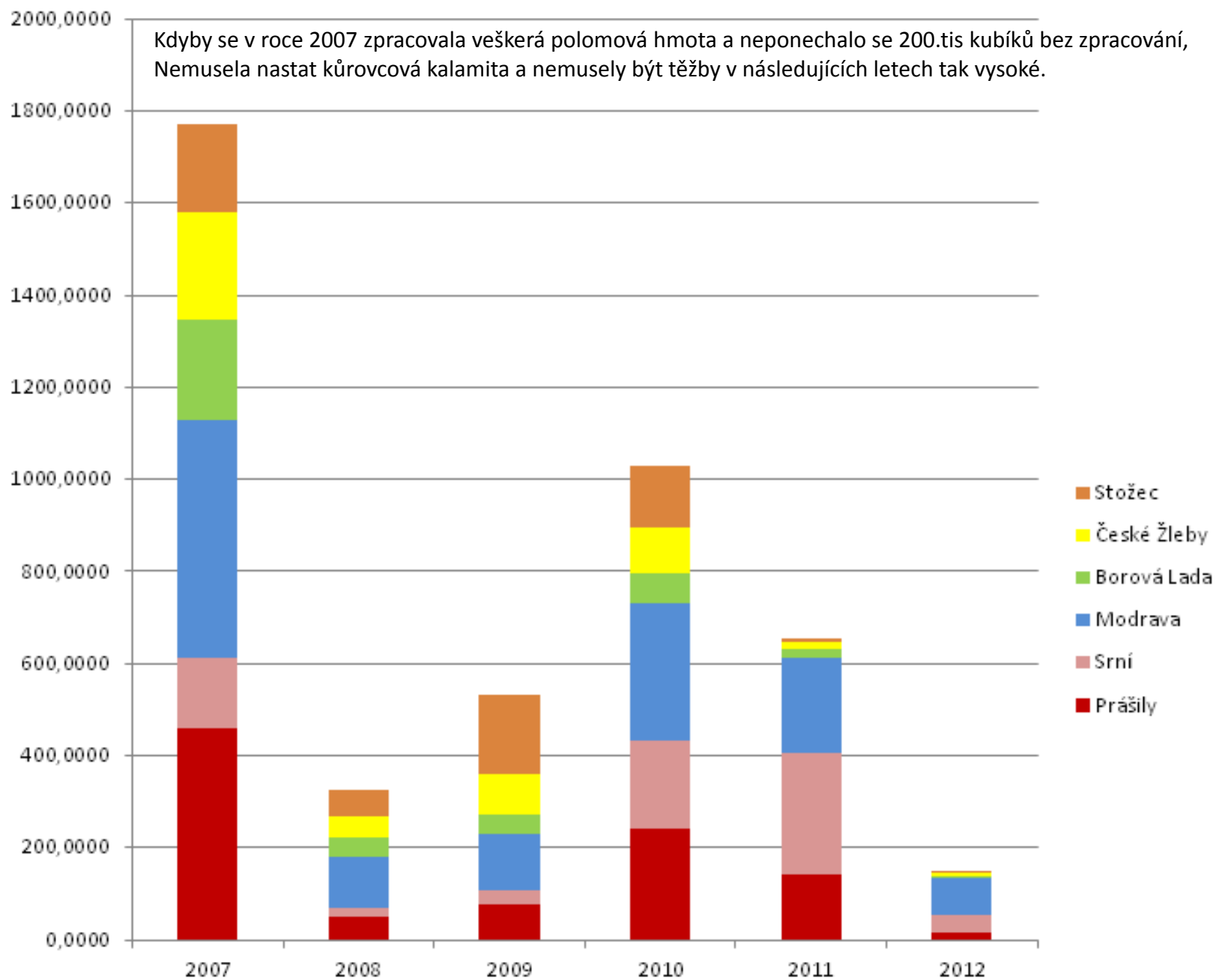
		Prášíly	Srní	Modrava	Borová Lada	České Žleby	Stožec	Součet
do 2006 včetně	holiny	457,4431	986,0554	1663,4961	496,4673	515,6965	572,5994	4692,3913
	polomy	0,0000	0,0000	0,0000	0,0000	0,0000	46,1212	46,1212
	souše	2,4959	37,4437	1177,0430	1,9788	2,2648	176,4451	1397,8118
2007	holiny	460,8614	151,2811	517,5049	216,3709	234,2819	190,4542	1770,8132
	polomy	146,2723	109,4746	90,0069	15,5665	13,0124	98,1696	472,5700
	souše	0,2520	10,2397	15,3553	0,4266	1,1252	125,1338	152,5424
2008	holiny	49,9328	20,4519	109,2051	41,9848	44,6743	58,4629	324,7186
	polomy	7,4126	18,5925	9,0045	1,2523	0,5094	5,9153	42,7235
	souše	11,5596	62,0577	52,0094	12,8408	10,2371	161,6854	310,4273
2009	holiny	75,3328	33,5617	120,5428	42,6925	87,3215	172,3257	531,7838
	polomy	0,1305	2,4081	4,3799	0,1694	0,7878	1,8504	9,7262
	souše	128,8709	451,8905	241,0922	50,4615	52,0873	168,4704	1093,6210
2010	holiny	242,8293	189,1905	299,6213	65,7771	96,3297	134,5989	1028,3494
	polomy	0,0661	2,2851	0,6931	0,0000	0,0000	0,3690	3,4133
	souše	79,1067	687,0224	340,2722	32,0735	17,1482	32,3529	1188,0961
2011	holiny	143,2849	262,8441	205,1784	21,7853	12,5766	9,4362	652,2211
	polomy	5,2303	7,2208	1,5464	0,0264	0,0516	0,1721	14,2475
	souše	50,3330	485,1659	374,1313	18,1298	7,7754	18,3561	953,8915
2012	holiny	14,7189	40,2431	78,46227	5,889339489	5,620712626	4,38537	149,32227
	polomy	0,17081	0,88893	0	0	0	0,05207	1,11180776
	souše	7,5367	63,9691	84,12555	4,032645974	2,997053282	2,30948	164,970569

Vývoj kůrovcové gradace (2007 - 2012) Plocha souší



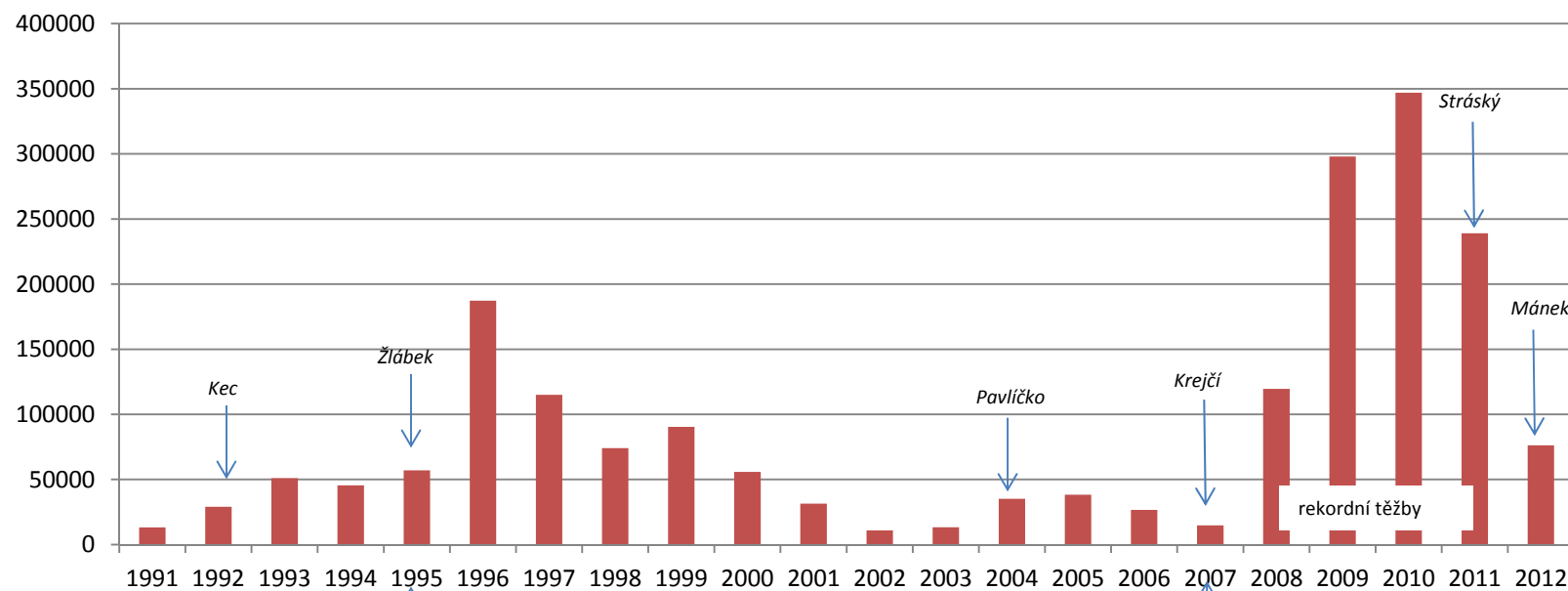
Vývoj odlesněných ploch (2007 - 2012)

Plocha vykácených holin



Kůrovcové těžby za celou historii existence NP Šumava, ředitelé

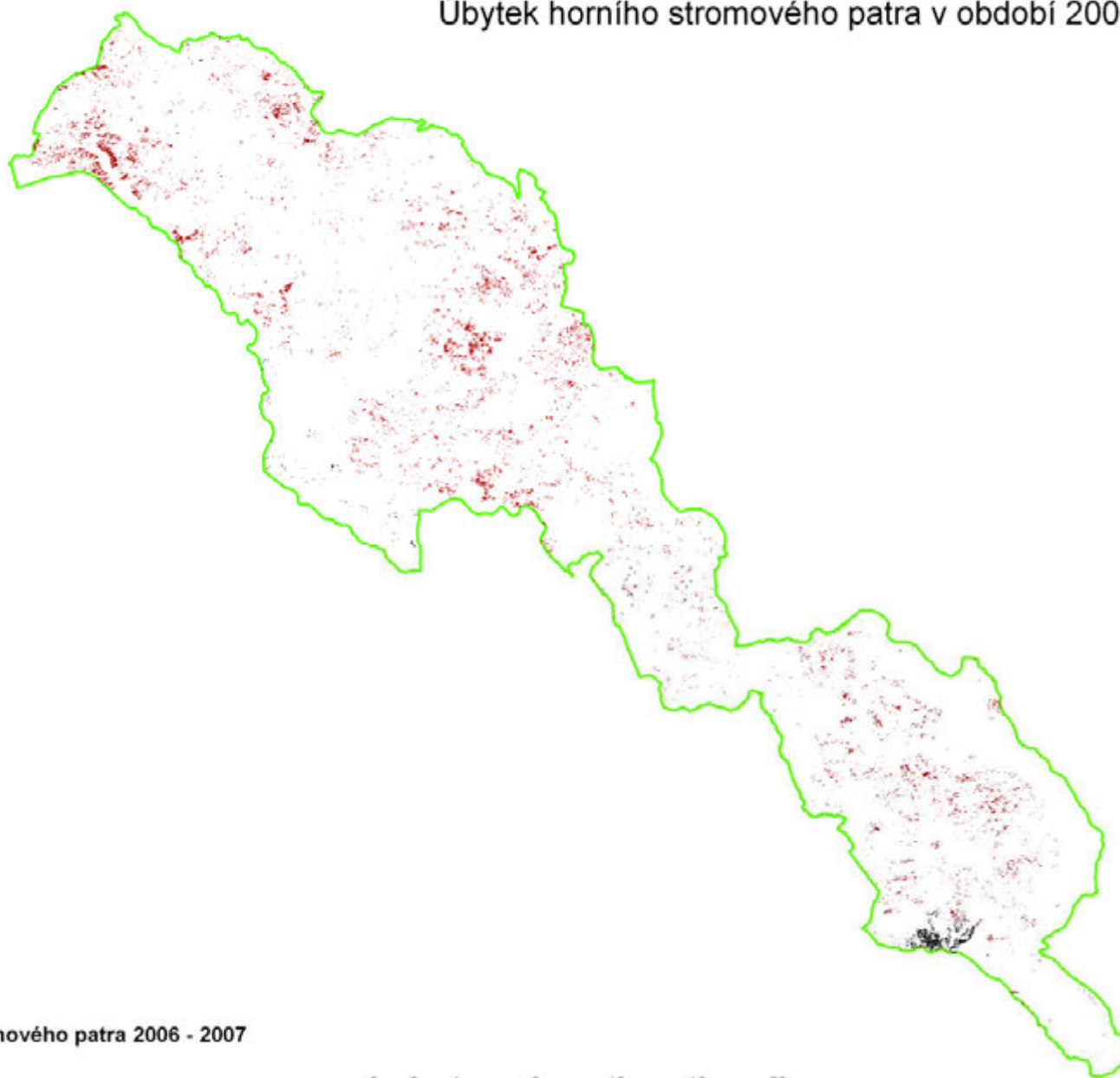
Nahodilé těžby kůrovcové v letech 1991-2012 v m³



Vyhlášení bezzásahového území
1325 ha (Mokrávka)

Vyhlášení bezzásahového území
cca 14000 ha v několika místech
po celém NP

Úbytek horního stromového patra v období 2006 - 2010



Legenda

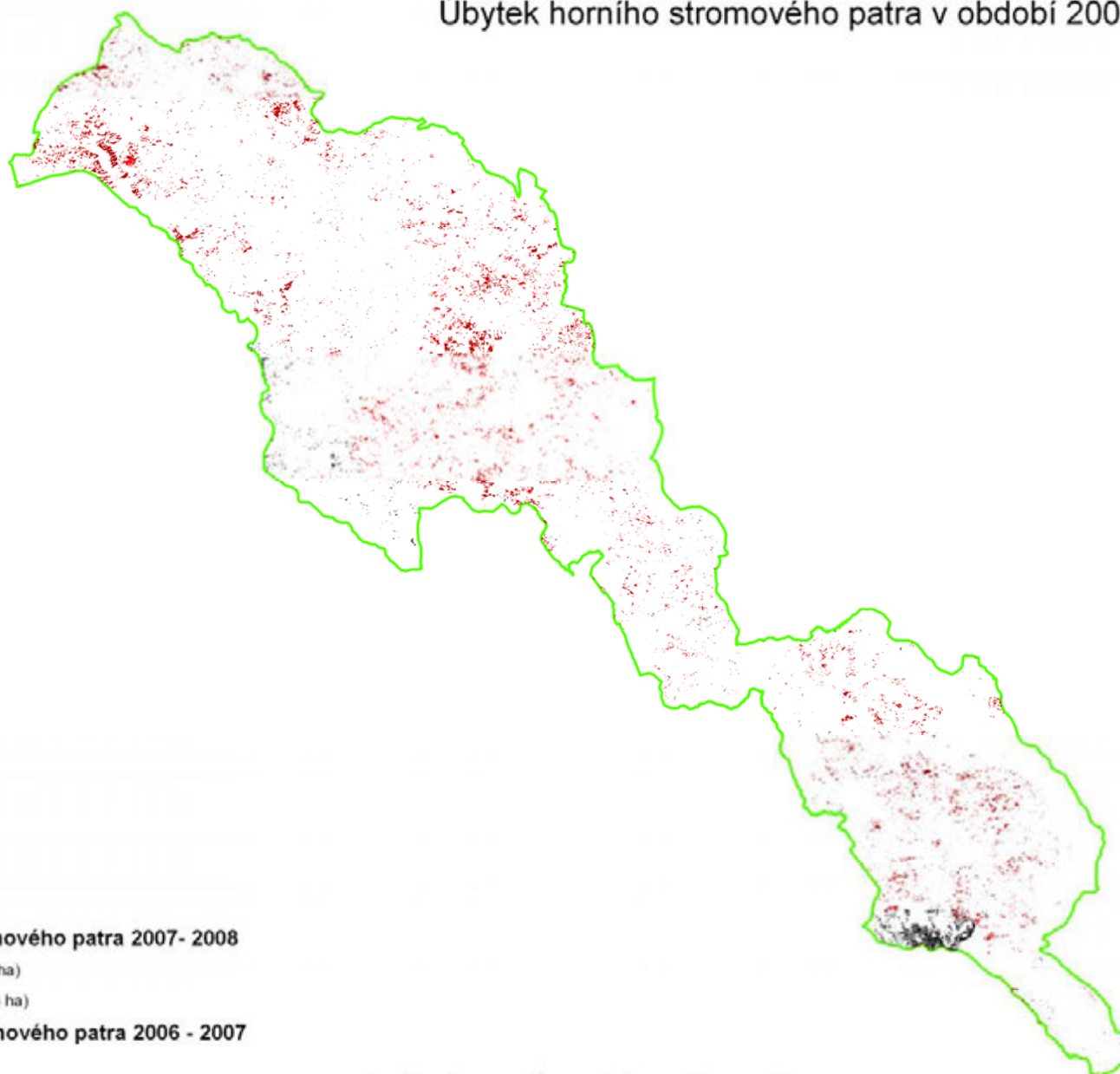
- státní hranice
- hranice NP Šumava

Úbytek horního stromového patra 2006 - 2007

- souše (152,5 ha)
- holiny (1770,8 ha)



Úbytek horního stromového patra v období 2006 - 2010



Legenda

- státní hranice
- hranice NP Šumava

úbytek horního stromového patra 2007 - 2008

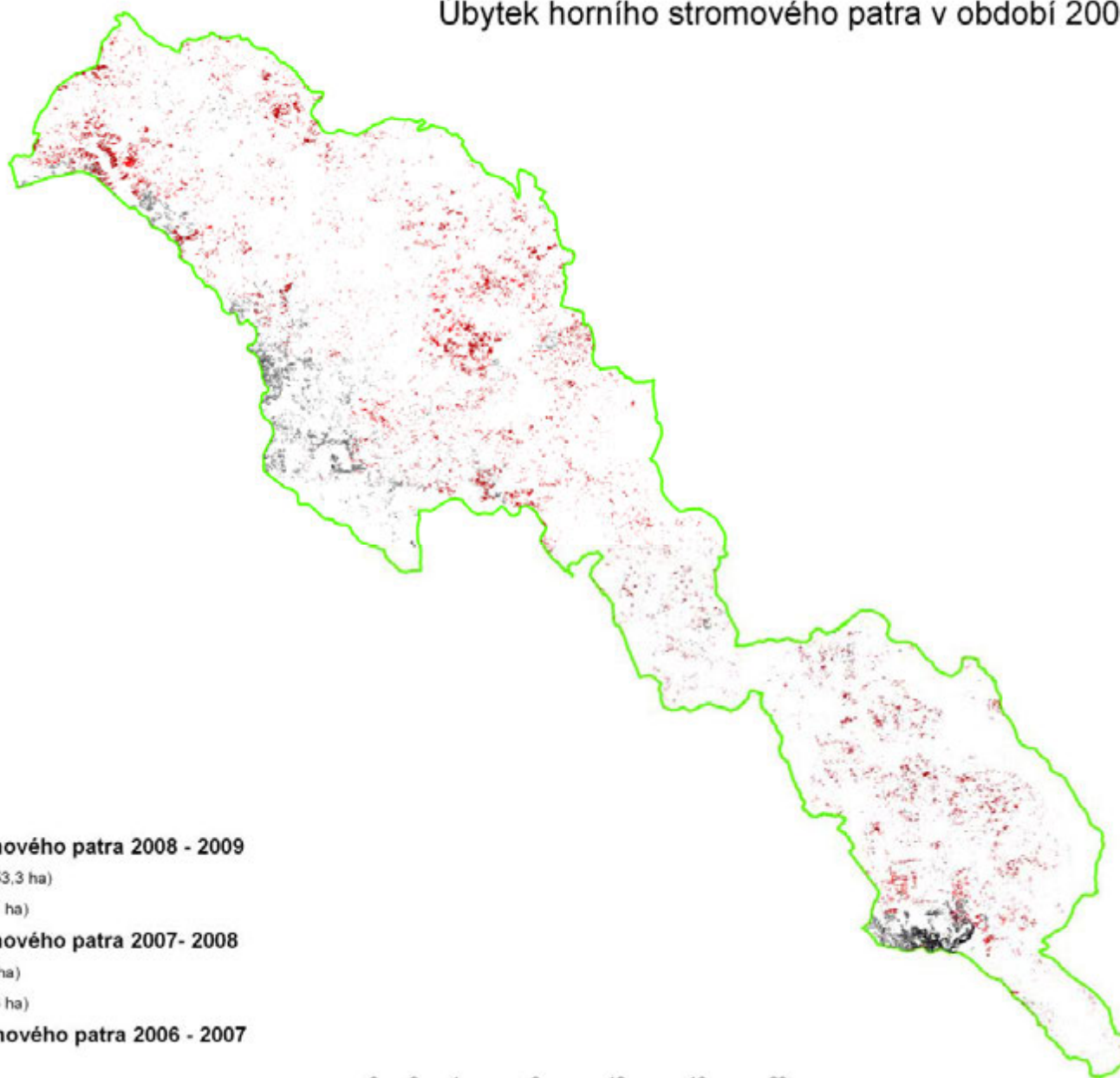
- souše (310,4 ha; 463 ha)
- holiny (359,6 ha; 2126 ha)

Úbytek horního stromového patra 2006 - 2007

- souše (152,5 ha)
- holiny (1770,8 ha)



Úbytek horního stromového patra v období 2006 - 2010



Legenda

— státní hranice

— hranice NP Šumava

úbytek horního stromového patra 2008 - 2009

■ souše (1093,6 ha; 1553,3 ha)

■ holiny (533,3 ha; 2661 ha)

úbytek horního stromového patra 2007 - 2008

■ souše (310,4 ha; 463 ha)

■ holiny (359,6 ha; 2126 ha)

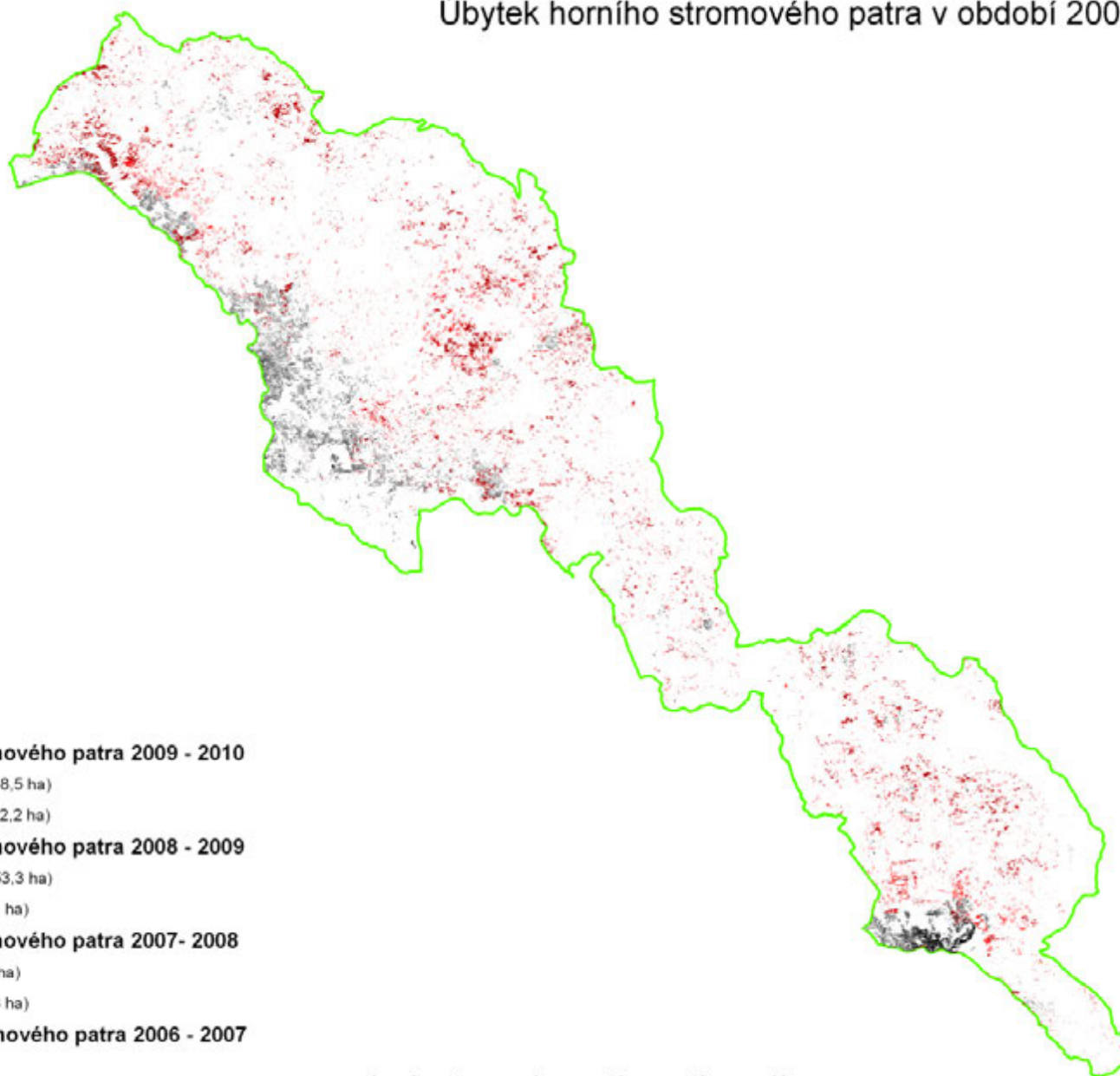
Úbytek horního stromového patra 2006 - 2007

■ souše (152,5 ha)

■ holiny (1770,8 ha)



Úbytek horního stromového patra v období 2006 - 2010



Legenda

— státní hranice

— hranice NP Šumava

úbytek horního stromového patra 2009 - 2010

— souše (1188,1 ha; 2648,5 ha)

— holiny (1180,2 ha; 3782,2 ha)

úbytek horního stromového patra 2008 - 2009

— souše (1093,6 ha; 1553,3 ha)

— holiny (533,3 ha; 2661 ha)

úbytek horního stromového patra 2007 - 2008

— souše (310,4 ha; 463 ha)

— holiny (359,6 ha; 2126 ha)

Úbytek horního stromového patra 2006 - 2007

— souše (152,5 ha)

— holiny (1770,8 ha)



Úbytek horního stromového patra v období 2006 - 2011



Legenda

- UP
- státní hranice
- hranice NP Šumava

úbytek horního stromového patra 2010 - 2011

- souše (953,9 ha)
- holiny (652,2 ha)

úbytek horního stromového patra 2009 - 2010

- souše (1188,1 ha; 4045 ha)
- holiny (1121,7 ha; 8475,7 ha)

úbytek horního stromového patra 2008 - 2009

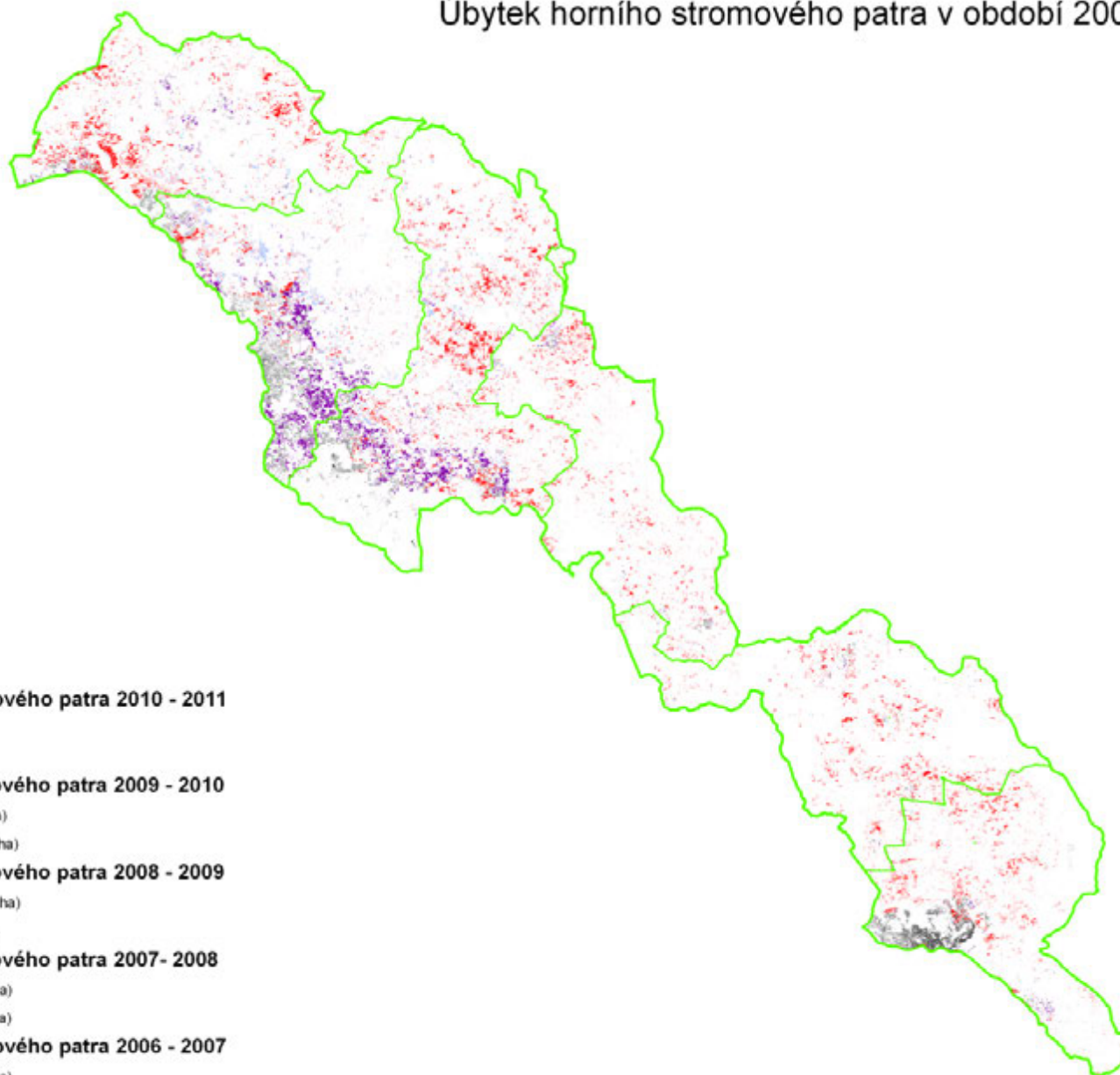
- souše (1093,6 ha; 2413,2 ha)
- holiny (535,3 ha; 7354 ha)

úbytek horního stromového patra 2007 - 2008

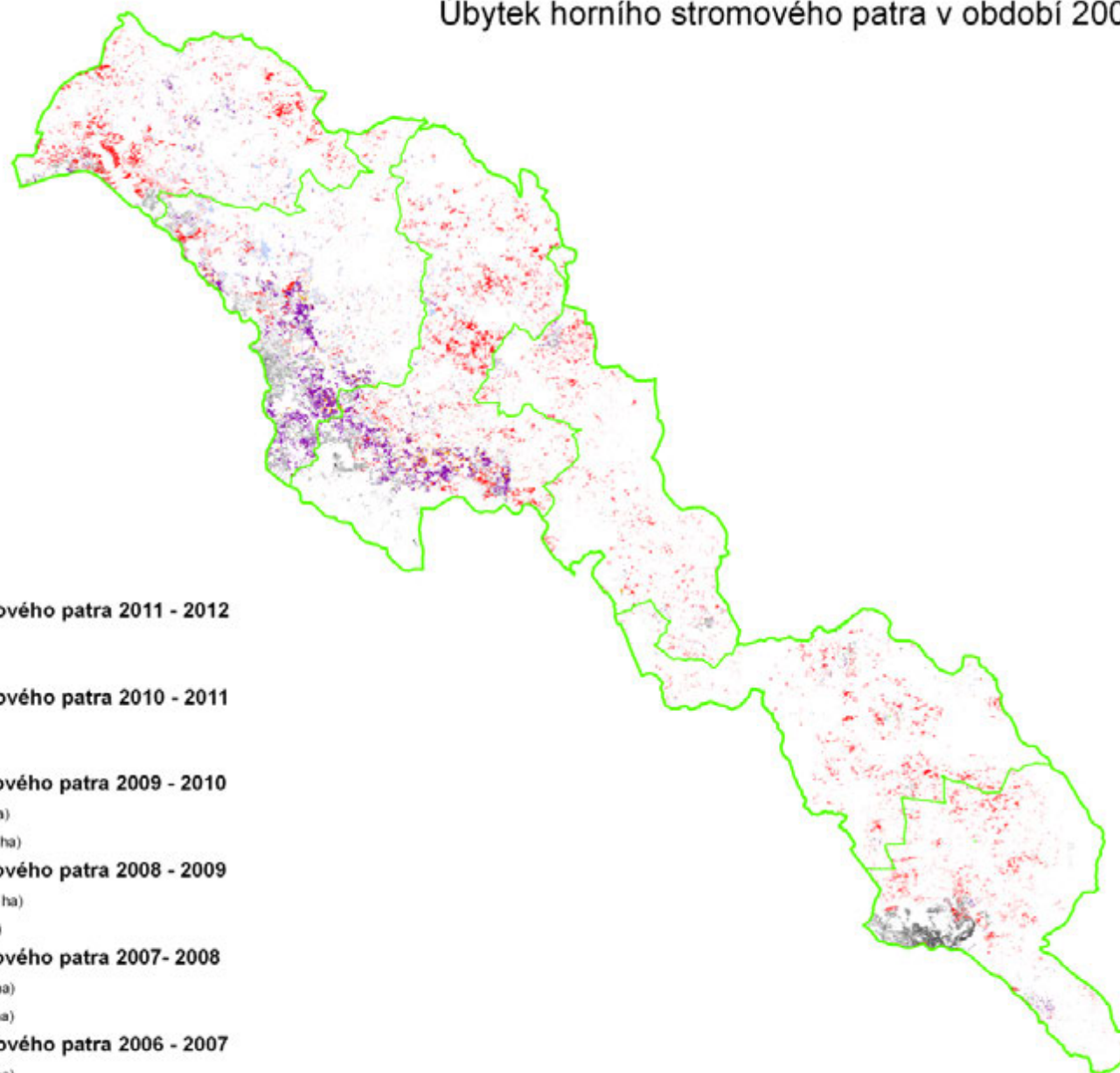
- souše (310,4 ha; 1860,4 ha)
- holiny (355,5 ha; 8818,7 ha)

Úbytek horního stromového patra 2006 - 2007

- souše (152,5 ha; 1550,4 ha)
- holiny (1770,1 ha; 6463,2 ha)



Úbytek horního stromového patra v období 2006 - 2012



Legenda

- UP
- hranice NP Šumava

úbytek horního stromového patra 2011 - 2012

- souše (185 ha)
- holiny (149,3 ha)

úbytek horního stromového patra 2010 - 2011

- souše (953,9 ha)
- holiny (652,2 ha)

úbytek horního stromového patra 2009 - 2010

- souše (1188,1 ha; 4045 ha)
- holiny (1121,7 ha; 8475,7 ha)

úbytek horního stromového patra 2008 - 2009

- souše (1093,6 ha; 2413,2 ha)
- holiny (535,3 ha; 7354 ha)

úbytek horního stromového patra 2007 - 2008

- souše (310,4 ha; 1860,4 ha)
- holiny (355,5 ha; 8818,7 ha)

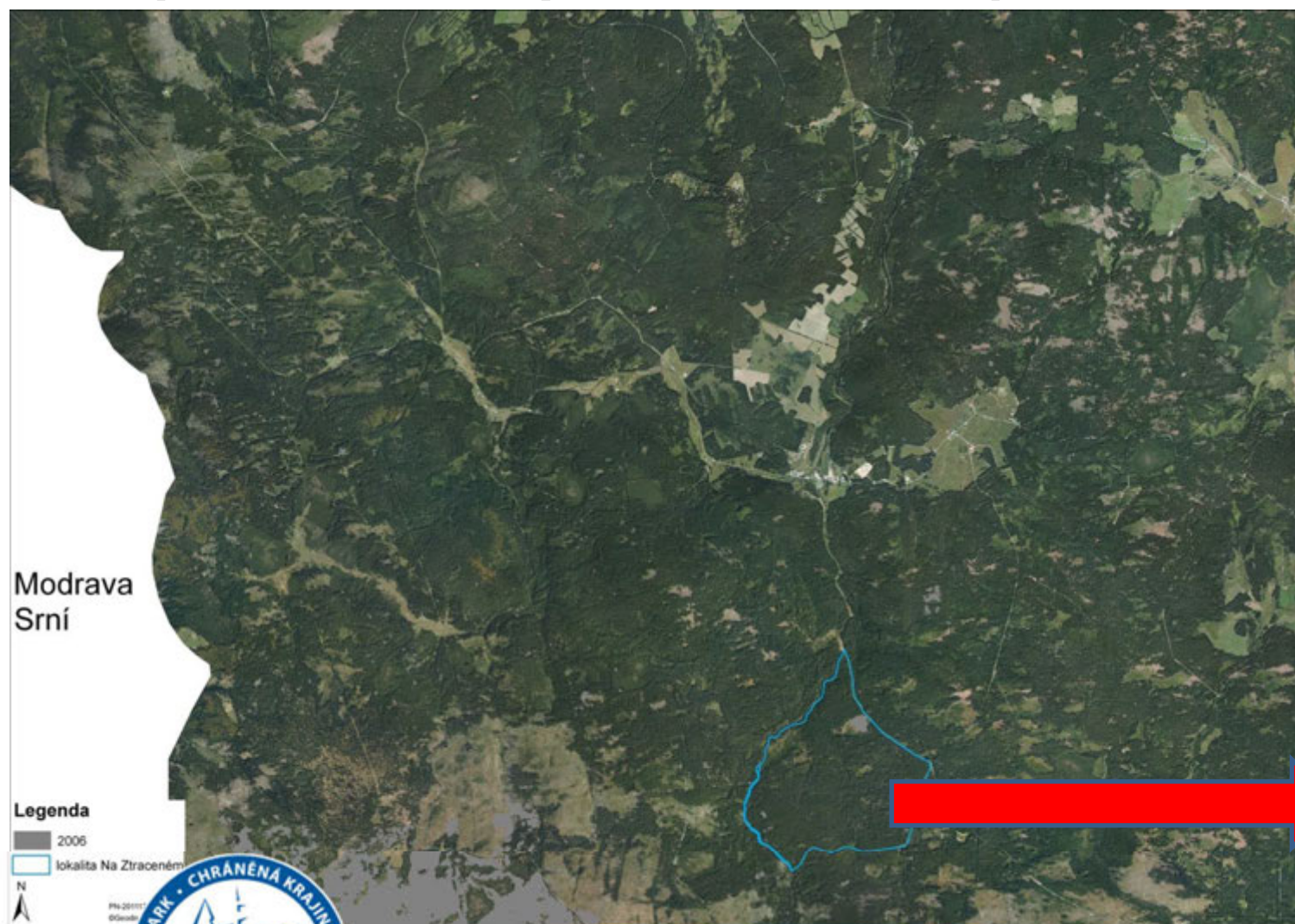
Úbytek horního stromového patra 2006 - 2007

- souše (152,5 ha; 1550,4 ha)
- holiny (1770,1 ha; 6463,2 ha)



Postup kůrovce a úbytek stromového patra Modravsko 1

Rok 2006



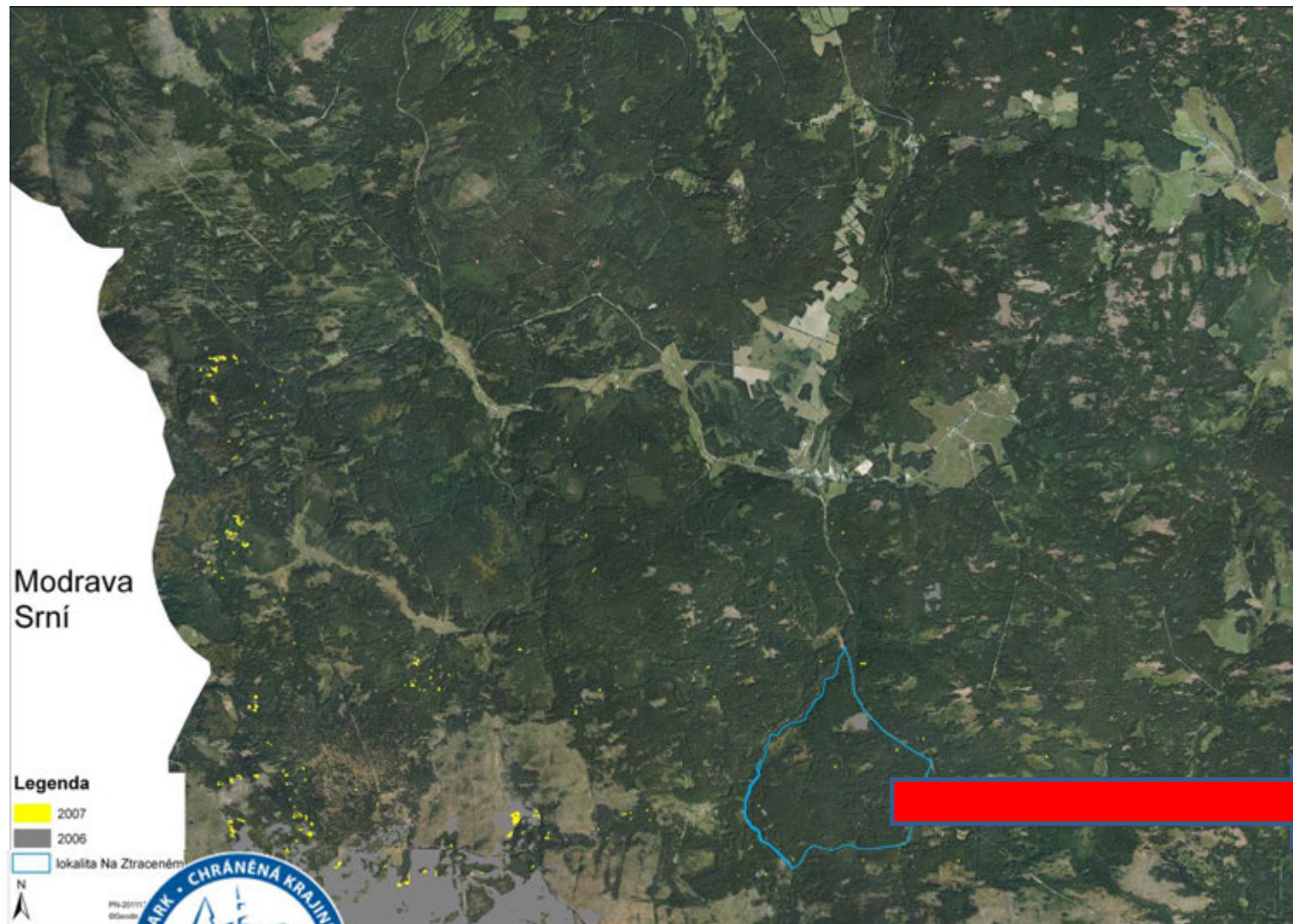
Lokalita
Na
Ztraceném



Krok s přírodou

Postup kůrovce a úbytek stromového patra Modravsko 2

Rok 2006 - 7



**Lokalita
Na
Ztraceném**



Krok s přírodou

Postup kůrovce a úbytek stromového patra Modravsko 3

Rok 2006 - 8

Kdyby se ještě v tomto roce proti kůrovci zasáhlo, nemusela se kalamita rozvinout.



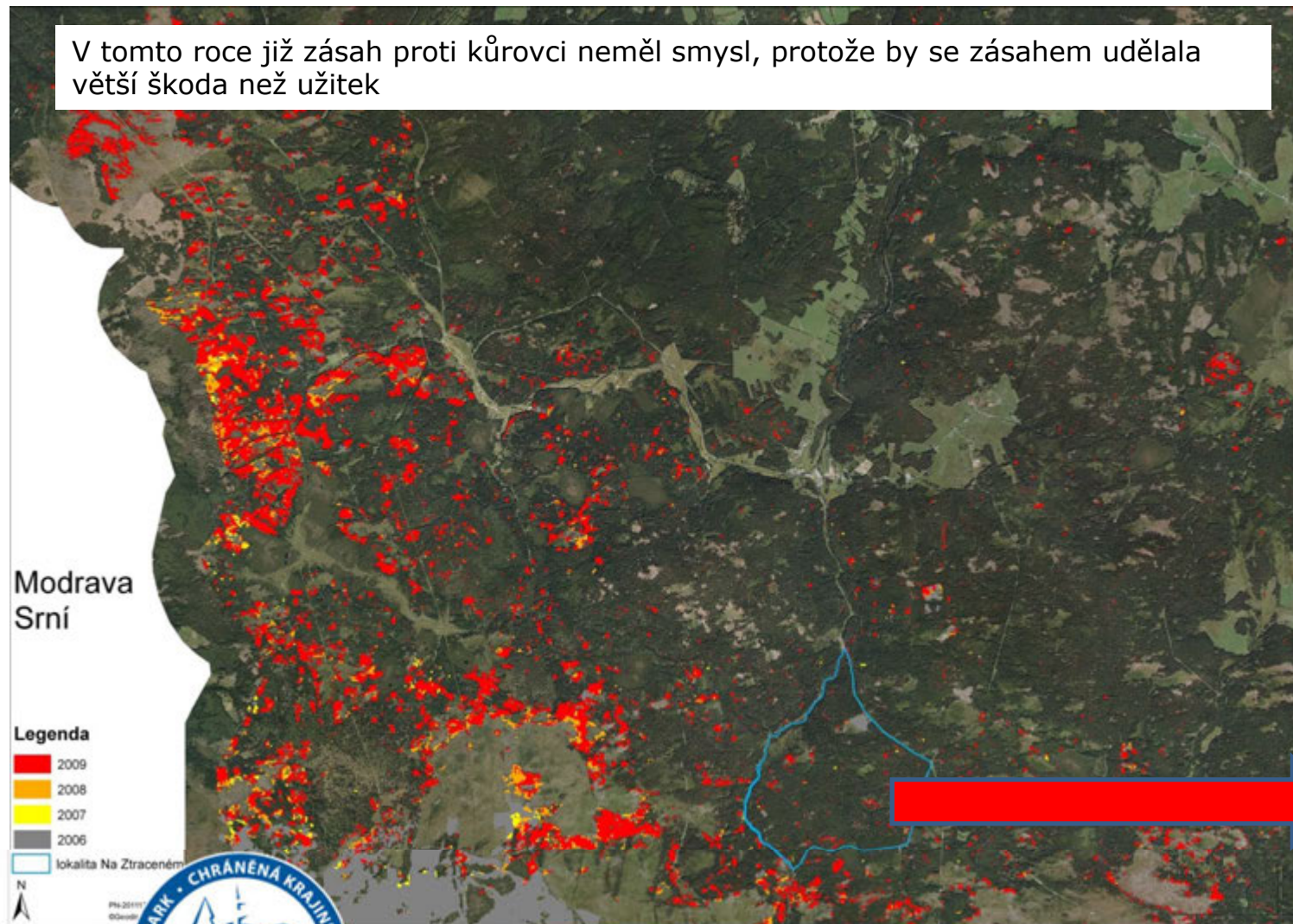
Lokalita
Na
Ztraceném



Postup kůrovce a úbytek stromového patra Modravsko 4

V tomto roce již zásah proti kůrovci neměl smysl, protože by se zásahem udělala větší škoda než užitek

Rok 2006 - 9

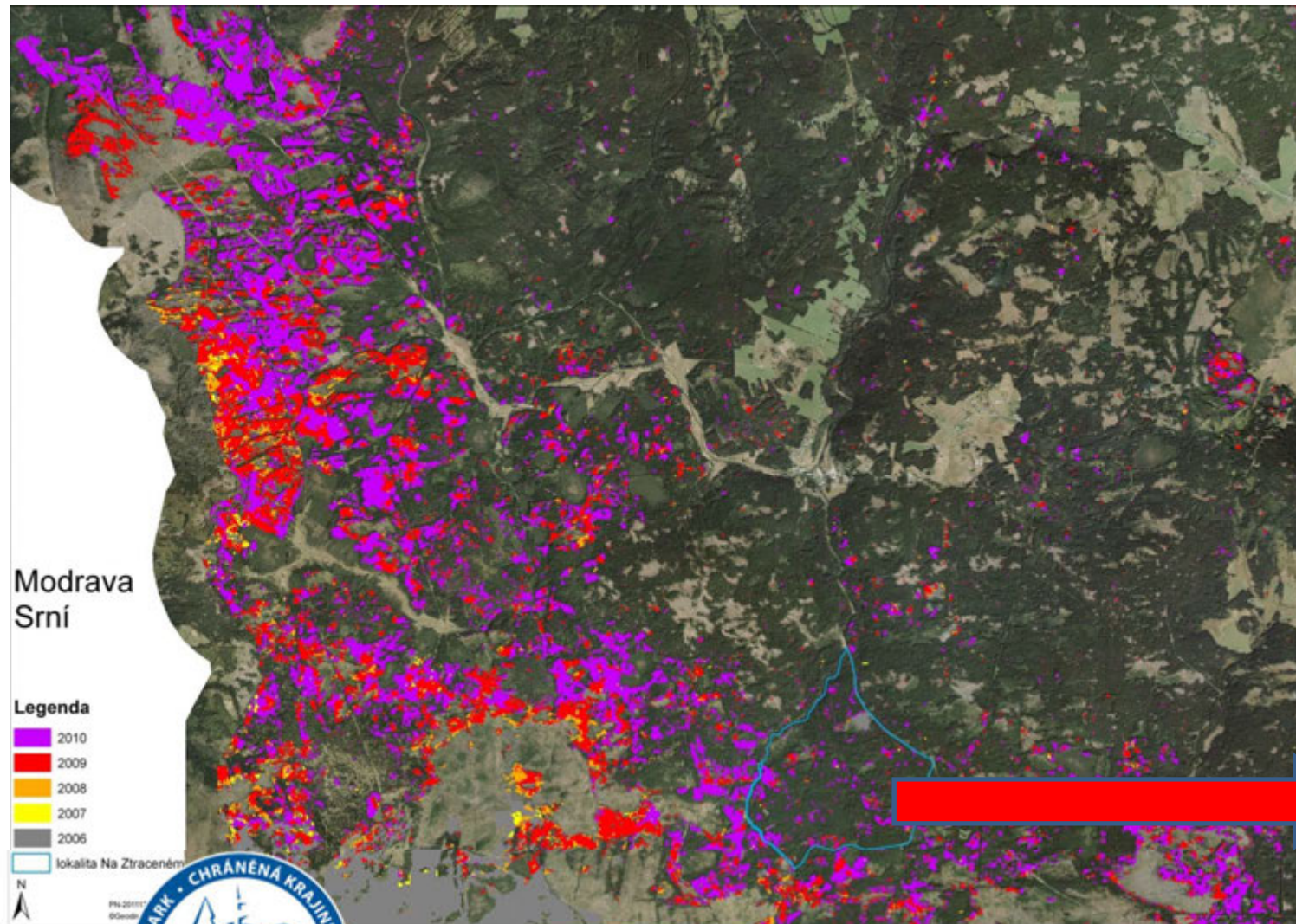


Lokalita
Na
Ztraceném



Postup kůrovce a úbytek stromového patra Modravsko 5

Rok 2006 - 10



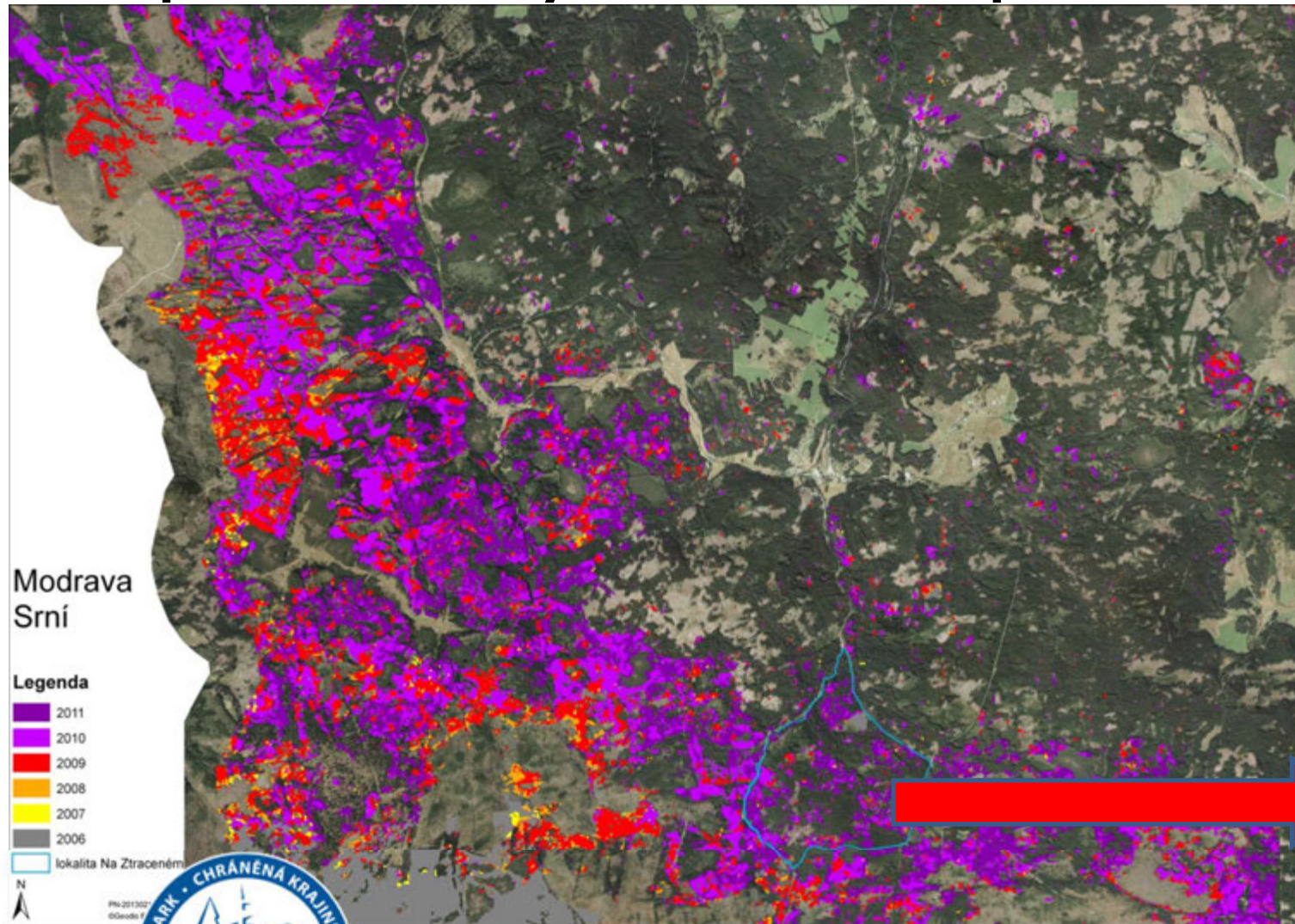
Lokalita
Na
Ztracném



Krok s přírodou

Postup kůrovce a úbytek stromového patra Modravsko 6

Rok 2006 - 11



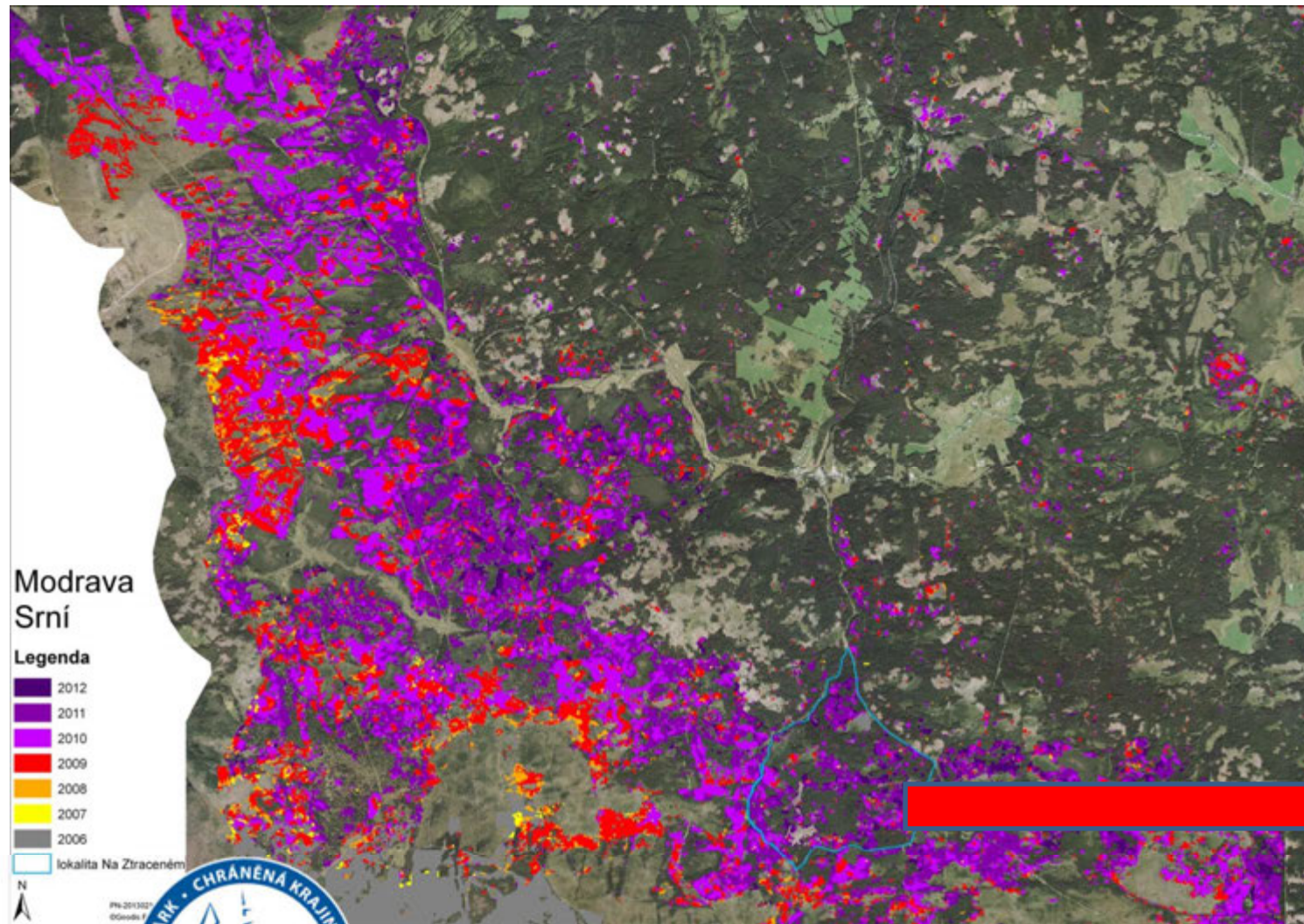
Lokalita
Na
Ztraceném



Krok s přírodou

Postup kůrovce a úbytek stromového patra Modravsko 7

Rok 2006 - 12



Lokalita
Na
Ztraceném



280 ha lokality Na Ztraceném v roce 2007.

Lokalita Na Ztraceném
rok 2007

RS-20130218-05

© Správa NP a CHKO Šumava, GEODIS Brno s.r.o. - ortofoto 2007

0 125 250 500 750 m



280 ha lokality Na Ztraceném v roce 2010, na jižní straně patrný zdroj kůrovce

Lokalita Na Ztraceném
rok 2010

RS-20130218-06

© Správa NP a CHKO Šumava, GEODIS Brno s.r.o. - ortofoto 2010

0 125 250 500 750 m



Lokalita Na Ztraceném
rok 2012

280 ha lokality Na Ztraceném v roce 2012, po tolik kritizovaných zásazích a aktivistické blokádě v roce 2011. Správě bylo vyčítáno údajných 32 ha holin, nicméně i zástupci Evropské komise přímo na místě prohlásili, že Naturový biotop horského smrkového lesa zde nebyl poškozen.

RS-20130218-07

© Správa NP a CHKO Šumava, GEODIS Brno s.r.o. - ortofoto 2012

0 125 250 500 750 m



Lokalita jezero Laka
rok 2007

Identický obrys 280 ha lokality Na Ztraceném přenesen do prostředí jezera Laka, snímek z roku **2007**, na jižním okraji patrné polomy po orkánu Kyrill

plocha lokality Na Ztraceném pro porovnání

Jezero Laka



RS-20130218-01

© Správa NP a CHKO Šumava, GEODIS Brno s.r.o. - ortofoto 2007

0 125 250 500 750 m



Lokalita jezero Laka
rok 2010

Identický obrys 280 ha lokality Na Ztraceném přenesen do prostředí jezera Laka, snímek z roku **2010**. Patrné velkoplošné holiny, nebyla ponechána žádná hmota k zetlení, neloupalo se šetrně nastojato, pracovala zde nejtěžší technika. Přesto nebyly žádné stížnosti, nekonaly se žádné aktivistické blokády.

plocha lokality Na Ztraceném pro porovnání

jezero Laka



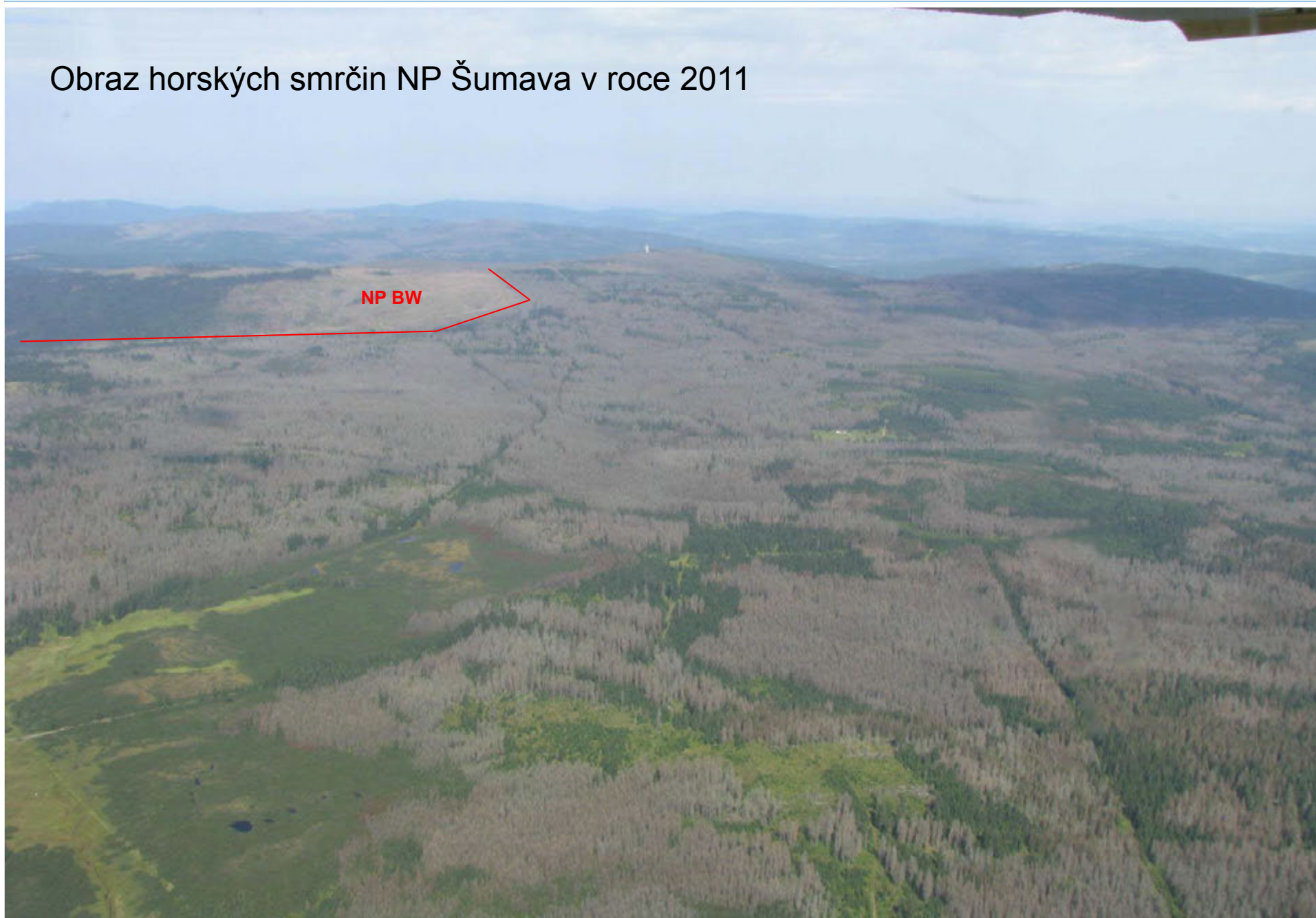
RS-20130218-02

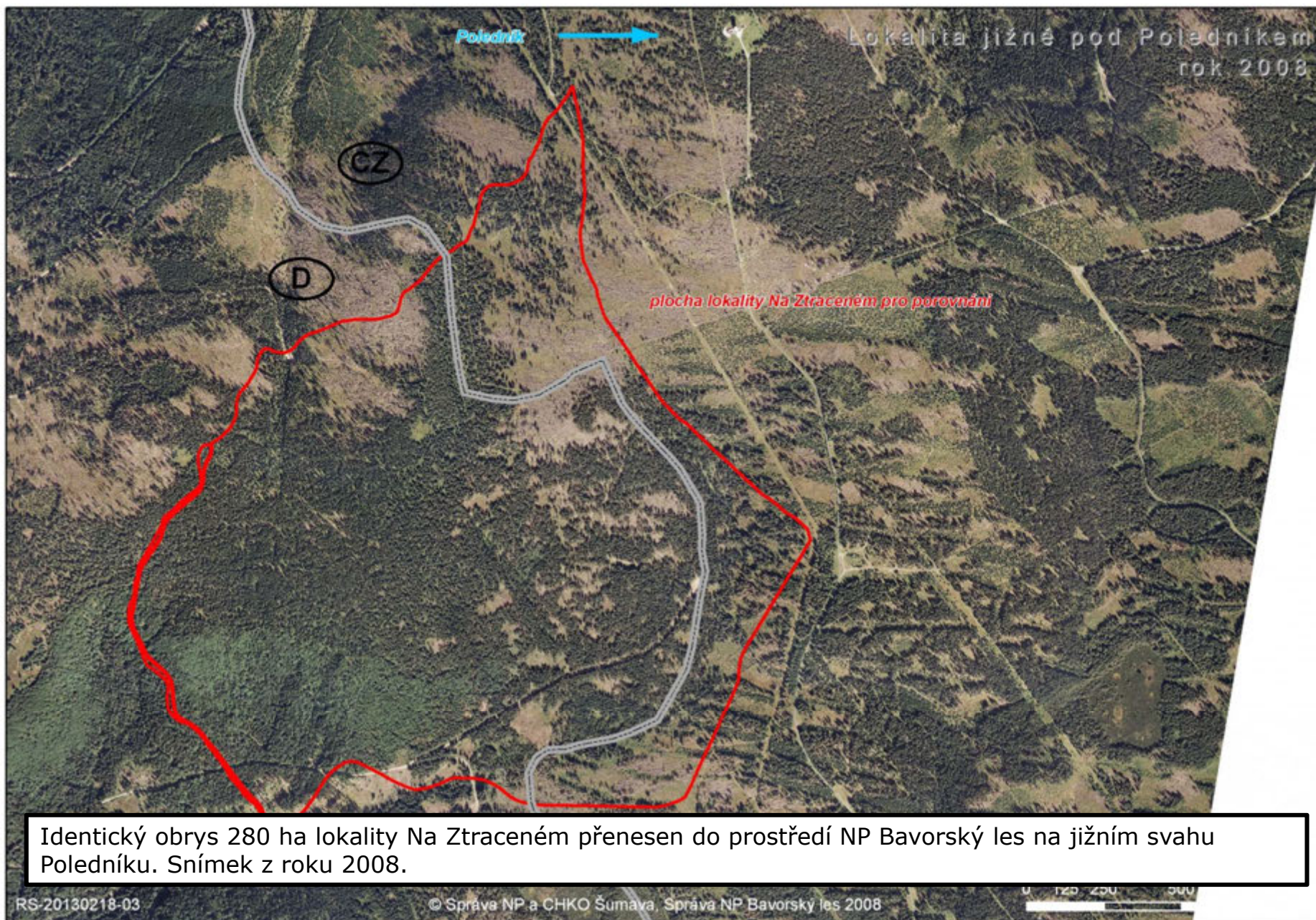
© Správa NP a CHKO Šumava, GEODIS Brno s.r.o - ortofoto 2010

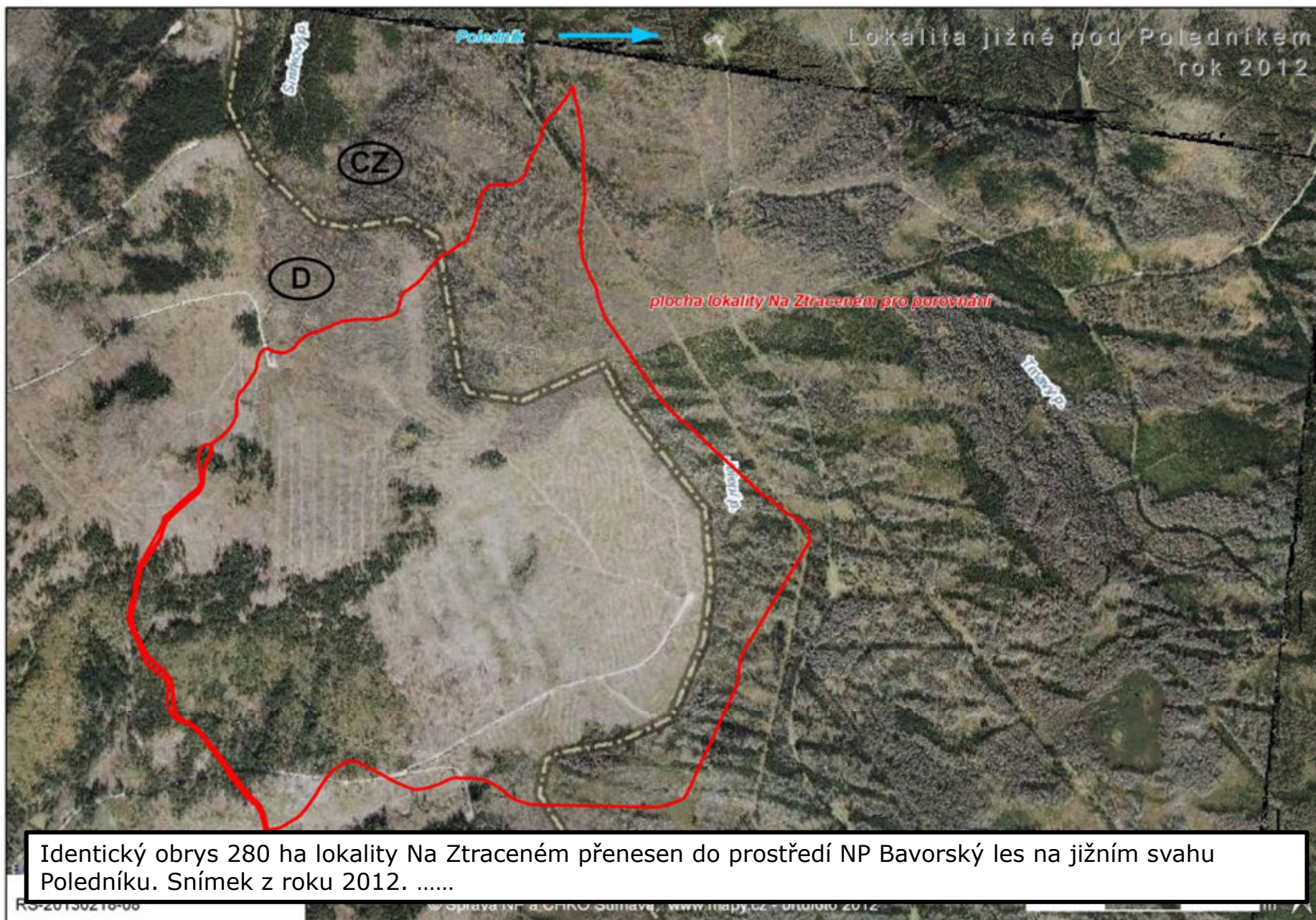
0 125 250 500 750 m



Obraz horských smrččin NP Šumava v roce 2011







Identický obrys 280 ha lokality Na Ztraceném přenesen do prostředí NP Bavorský les na jižním svahu Poledníku. Snímek z roku 2012.

Shrnutí:

- Za posledních 6 let odeschlo v bezzásahových zónách NP Šumava 3860 ha lesa
- Za posledních 6 let bylo v NP Šumava vykáceno 4454 ha lesa
- Těžby a odesnutí lesa za posledních 6 let změnilo lesní ekosystémy na celkové ploše 8314 ha

- **V roce 2012 odeschlo v bezzásahových zónách NP Šumava nejméně lesa za posledních 6 let** (165 ha)
- **V roce 2012 vznikly v NP Šumava nejmenší holiny za posledních 6 let** (149 ha)
**

- Kdyby se polomy po orkánu Kyrill v roce 2007 zpracovaly a nevyhlásila se bezzásahová území, tak se nic z popsaného nemuselo stát - neuschly by tisíce hektarů lesa a další tisíce hektarů nemusely být vykáceny.

- **Pro rok 2013 můžeme očekávat konec kůrovcové kalamity díky tomu, že v bezzásahových oblastech kůrov usmrtil prakticky veškerý pro něj atraktivní smrk a nemůže se tam dál množit, v zásahových oblastech byl kůrovci efektivně zasaženo a byl aktivními zásahy zastaven.**

- Potvrdil se známý fakt, že pokud se ve smrkové monokultuře nezasáhne proti kůrovci, výsledkem je kalamita která trvá tak dlouho dokud nedojde k vyčerpání atraktivního dřeva pro kůrovce. (samovolně neodezní dřívě než dojde zdro
- Podle množství kůrovcem napadeného dřeva přečkala Šumava za posledních 6 let největší kůrovcovou kalamitou v dějinách Šumavy, která o celou 1/3 předčila kůrovcovou kalamitu popisovanou K. Klostermannem (Za Klostermanna je evidence kůrovce napadl na území odpovídající dnešnímu NP cca 2.000.000 kubíků za 14 let /ing. Černý 2012/ zatímco za 6 let od roku 2007-2012 přes 3.000.000 kubíků)

- Faktem zůstává, na mnoha místech bezzásahových ploch, kde odeschlo mateřské stromové patro, se dobře c nově vznikajícímu lesu, kterému ještě za svého života daly vzniknout právě uschlé smrky. V zásahových oblas probíhá intenzivní výsadba a následná péče o vysazené jedle a buky. **Pokud se nebudou unáhleně vyhlašovat další bezzásahová území , pak se o budoucnost šumavského lesa bát nemusíme.**

děkujeme za pozornost



Krok s přírodou