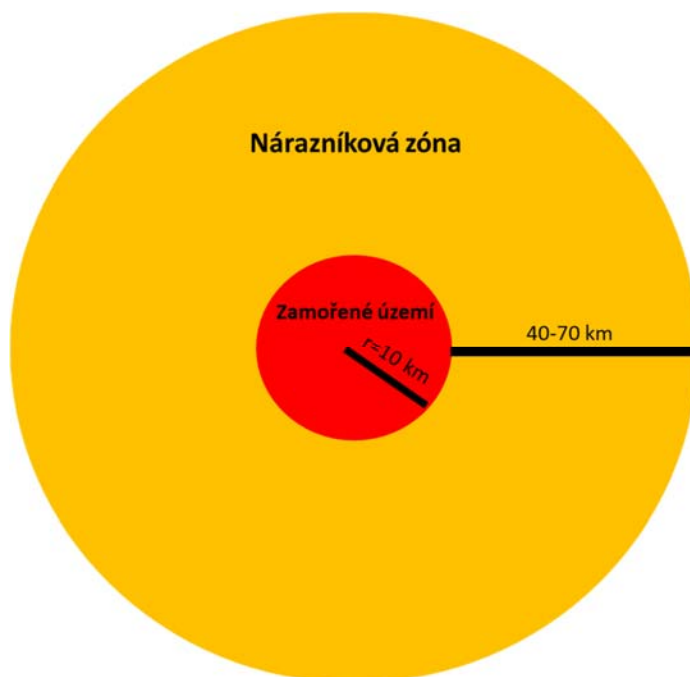




Praha, 11. 7. 2017

Stanovisko ČMMJ k současné situaci výskytu Afrického moru prasat v České republice

Nákazová situace ve Zlínském okrese je vzhledem k výskytu AMP kritická, ale v současné době ji nelze nijak významně kontrolovat. Eradikace nákazy AMP je v tuto chvíli téměř nemožná a zřejmě nelze předpokládat její rychlé zastavení. Stanovení protinákazových opatření je plně v kompetenci orgánů Státní veterinární správy. Na základě vývoje současné situace a zkušeností z ostatních zemí, kde se Africký mor prasat nachází, navrhuje současnou situaci řešit v rámci 2 oddělených zón. Tou první je zóna zamořené oblasti, kde by mělo být postupováno s nejvyšší obezřetností a cílem minimalizace přenosu viru pomocí antropogenních faktorů (přenos při manipulaci s ulovenými kusy, zpracování masa, nebo jeho distribuce). Jako nástroj pro zastavení šíření považujeme především vytvoření nárazníkového pásma s minimální hustotou prasat, v rámci tohoto pásma by mělo v co nejkratším intervalu dojít k silné redukci stávající populace prasete divokého

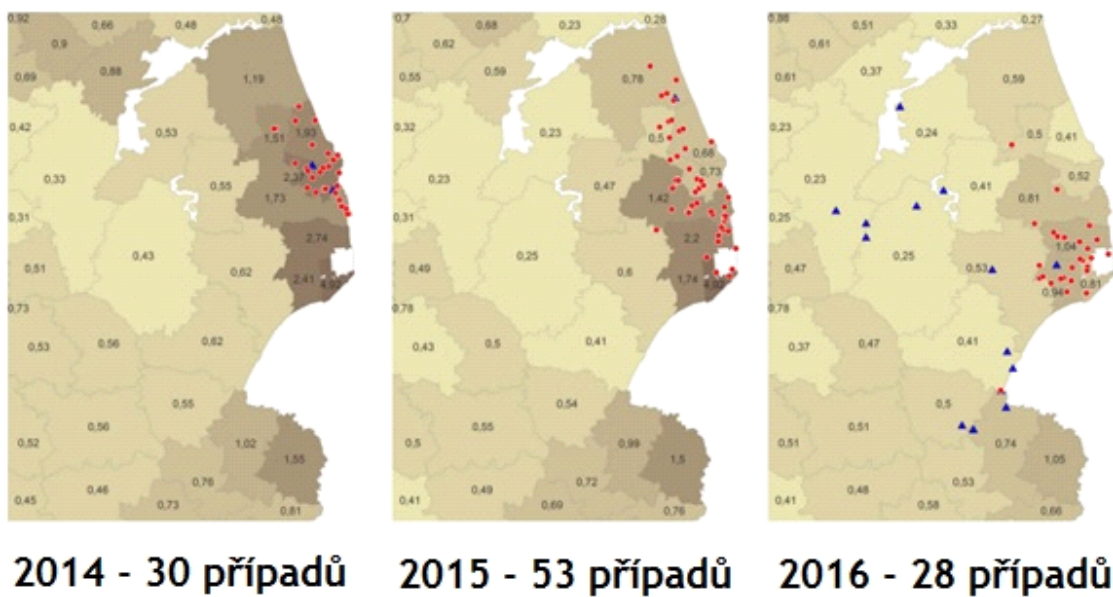


Obr. č. 1: Schéma rozmístění zón v okolí ohniska nákazy



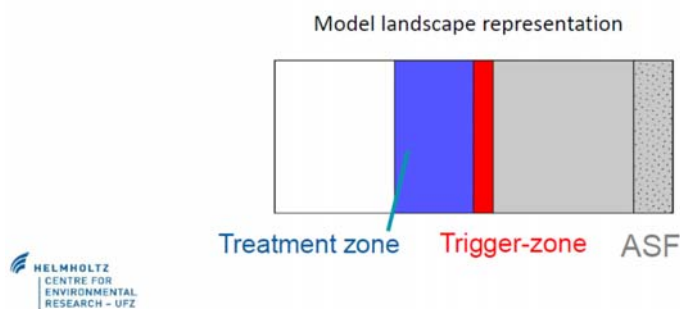
Vycházíme ze schématu, který se osvědčil v Polsku, kde se díky této nárazníkové zóně podařilo šíření viru zastavit. To je znázorněno na obr. č. 2, kdy se během krátké doby podařilo početnost divokých prasat snížit a je také patrné, že ohniska u divokých prasat (červené body) se vyskytovala pouze v oblastech s vyšší hustotou černé zvěře, zatímco u domácích chovů (modré trojúhelníky), se vyskytovala i mimo ně, což ve většině případů bylo zapříčiněno nedodrčováním zásad biologické ochrany.

Tendence šíření nákazy v oblastech s hustotou populace divokých prasat vyšší než 1 kus/km²



Obr. č. 2: Vývoj situace výskytu nákazy AMP v Polsku (červené tečky – divoká prasata, modré trojúhelníky – domácí chovy) a vývoj hustoty černé zvěře v jednotlivých regionech.

Tento návrh vychází i z pokynů Evropské agentury pro ochranu a zdraví potravin (EFSA), která tento postup publikovala v roce 2015 ve vědecké práci (Lange 2015).



14

Obr. č. 3: Návrh struktury zón kolem ohniska AMP podle Langeho (2015).

2

Materiál byl vypracován na základě spolupráce ČMMJ, z.s. a Ministerstva zemědělství, sekce Myslivosti, rybářství a včelařství. Na zpracování se podíleli: Jiří Janota (ČMMJ), Miloš Ježek (ČMMJ, ČZU), Pavel Forejtek (ČMMJ, VFÚ), Martina Novotná (ČMMJ), Jiří Kráčmera (MZe), Václav Kroutil (MZe), Petr Dvořák (MZe)



Po vytvoření těchto zón navrhujeme následující postupy a nařízení. Ty by měly být vyhlášené prostřednictvím mimořádných veterinárních opatření (MVO). Zejména vzhledem k tomu, že na některé navržené postupy nelze udělit výjimka podle zákona o myslivosti a jedinou cestou jejich legalizace je vyhlášení v rámci MVO, které jsou v tomto případě nadřazeny speciálnímu právnímu předpisu.

1. Návrh opatření v zamořené oblasti

V rámci MVO uložit uživatelům následující:

- 1) lze lovit černou zvěř pouze individuálním způsobem lovu na čekané nebo šoulačce. Je zakázán společný lov pro všechny druhy zvěře (drobnou i spárkatou). Dosled a dohledávku je možné provádět pouze se psem lovecké upotřebitelnosti na barvářském řemenu, nikoliv volně.
- 2) lze lovit veškerou černou zvěř bez omezení věku a pohlaví
- 3) lze lovit zvěř pomocí zdrojů umělého osvětlení, zařízení pro osvětlení terče, zaměřovače zbraní konstruovaného na principu noktovizorů,
- 4) lze lovit černou zvěř s pomocí mechanismů pohybujících se po zemi,
- 5) lze lovit černou zvěř na honebních pozemcích, na kterých současně probíhá sklizeň zemědělských plodin, a na sousedních pozemcích ve vzdálenosti do 200 m od hranice těchto pozemků,
- 6) lze lovit černou zvěř na čekané ve vzdálenosti do 200 m od hranic sousední honitby, a v těchto vzdálenostech umístit myslivecká zařízení a provádět lov z mysliveckých a jiných zařízení.
- 7) je zakázáno přikrmování a vnaďení černé zvěře. Přikrmování ostatní zvěře je možné provádět pouze při dodržení minimální výšky předkládání krmiva 1 metr nad zemí
- 8) ulovené divoké prase musí být bezprostředně po lovu transportováno na sběrné místo. Vývrh ani výhoz nesmí být proveden mimo asanační místo

Lov v zamořené oblasti by měl být povolen za následujících podmínek, které by uživatel honitby musel splnit:

- Zajištění a obsluha sběrného místa, kde by se ulovená divoká prasata uchovávala do doby vyšetření, případně asanace
- V areálu sběrného místa musí být k dispozici tekoucí voda k umytí a dezinfekci
- Uživatel honitby pověří osobu odpovědnou za provoz sběrného místa
- Sběrná místa mohou být vytvořena pro několik honiteb na sebe navazující
- Schválení sběrného místa bude provádět SVS
- Lov v honitbě mohou provádět pouze držitelé povolenky k lovu, kteří absolvovali kurz zaměřený na zacházení s infekčním materiálem a byli proškoleni v souvislosti s pravidly biologické bezpečnosti. Tato školení bude zajišťovat externí subjekt v pravidelných intervalech.



- SVS vydá rozhodnutí o povolení lovu v honitbě až po splnění těchto podmínek

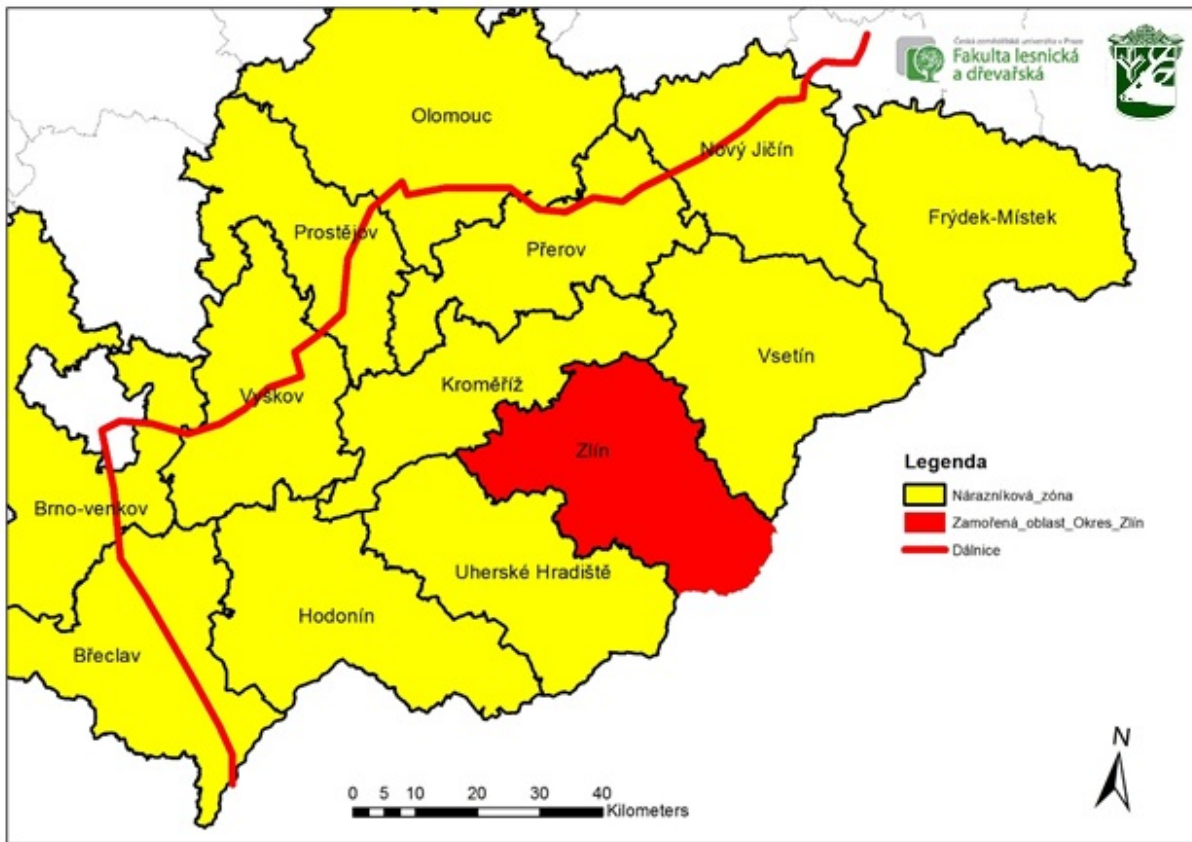
Státní veterinární správa by měla zajistit systém sběru a asanace ulovených divokých prasat ze sběrných míst. Uživatelé honitby by měla náležet za ulovené a asanované prase kompenzace. Navrhujeme kompenzaci ve výši 1000 Kč sele, 2000 Kč lončák, 3 000 Kč bachyně a kňour.

Při vyhlásování zamořeného území brát v potaz prostorovou aktivitu černé zvěře. Z aktuálně publikovaných vědeckých studií jak ze zahraničí, tak z České republiky je evidentní, že domovské okrsky černé zvěře se pohybují maximálně v řádech tisíců hektarů (1500-5000 ha), kdy kruh o poloměru 5 km představuje plochu o výměře téměř 8 tis. ha. Tzn. zamořená oblast definovaná jako výměra celého okresu (100 tis ha), je dle našeho názoru neadekvátní, a naopak lov na tak velkém území může být zásadně kontraproduktivní, kdy dojde k extrémnímu nárůstu početnosti v nezasazené oblasti a tím se případně výrazně zvýší pravděpodobnost přenosu viru při jeho šíření. Zároveň je dokázáno, že rodinné tlupy divokých prasat jsou velice věrné svému prostředí. Pokud bychom se zaměřili na disperzi mladých divočáků do okolního prostředí, tak zároveň také nemůžeme předpokládat významné šíření viru touto cestou. Tato část populace samozřejmě hledá nová teritoria, ale jejich průměrná denní ušlá vzdálenost je cca 1-2 km, kdy při předpokladu úhynu nakaženého prasete do několika dní od nakažení, je velice nepravděpodobné, že by urazilo větší vzdálenost než 10 km za týden (tzn. dobu, kdy pravděpodobně uhyne).

Proto žádáme SVS, aby návrh na zmenšení zamořené oblasti přehodnotila, případně jej brala v potaz při nových ohniscích.

2. Návrh opatření v nárazníkové zóně

Nárazníkovou zónu bychom specifikovali na základě topografických poměrů a ostatních bariér, které představují překážku pro migraci divokých prasat. V tomto případě se nabízí využít dolnomoravské a hornomoravské nížiny, kterou protínají dálnice ve směru Brno-Bratislava a Brno-Olomouc-Ostrava. Situace je znázorněna na obr. č 4.



Obr. č. 4: Znázornění nárazníkové zóny

Tato nárazníková zóna by zahrnovala okresy Uherské Hradiště, Hodonín, Kroměříž, Vsetín, Frýdek-Místek, Nový Jičín, Přerov a části okresů Olomouc, Prostějov, Vyškov, Brno Venkov, Břeclav.

V této nárazníkové zóně navrhujeme v rámci mimořádných veterinárních opatření uživatelům honiteb umožnit:

- 1) lovit prase divoké s pomocí zdrojů umělého osvětlení, zařízení pro osvětlení terče, zaměřovače zbraní konstruovaného na principu noktovizorů,
- 2) lovit prase divoké s pomocí mechanismů pohybujících se po zemi,
- 3) lovit prase divoké na honebních pozemcích, na kterých současně probíhá sklizeň zemědělských plodin, a na sousedních pozemcích ve vzdálenosti do 200 m od hranice těchto pozemků,
- 4) lovit prase divoké na čekáně ve vzdálenosti do 200 m od hranic sousední honitby, umísťovat myslivecká zařízení a provádět lov z mysliveckých a jiných zařízení,
- 5) střílet prase divoké v odchyťových a aklimatizačních zařízeních a v přezimovacích objektech,



- 6) lovit kňoura a bachyni na společných lovech
- 7) lovit prase divoké bez omezení počtu a pohlaví, tzn. neomezený lov všech věkových kategorií

Cílem těchto opatření by mělo být výrazné snížení početnosti divokých prasat a omezení možnosti šíření nákazy. Zároveň doporučujeme stanovit soubor motivačních opatření pro uživatele honiteb a lovce. Tím by mělo být zejména:

- vyplácení zástřelného formou peněžité odměny lovcovi nebo uživateli honitby při jasném prokázání ulovení prasete divokého, tzn. protokol o vyšetření na svalovce, daňový doklad z výkupu s uvedeným číslem plomby a u bachyní starších 24 měsíců předložení markantů (spodní čelist) a za předpokladu, že bude splněn poměr 1 dospělá bachyně na 4 kusy ostatních kategorií a pohlaví
- vyplácení zástřelného formou peněžité odměny uživateli honitby v případě, že bude orgánem státní správy myslivosti v souladu s § 39 zákona o myslivosti uloženo snížení početních stavů prasete divokého jednání s držiteli honiteb o snížení nájmu v případě realizované redukce stavů černé zvěře

Pokud uvolnění podmínek lovu, realizované zrušením některých omezení, vyplývajících ze zákona o myslivosti a realizace vyplácení zástřelného nepovede k výraznému zvýšení odlovu prasete divokého v předmětném území, lze jednat i o plošné povinnosti snížení početních stavů nebo zrušení chovu prasete divokého dle § 39 zákona o myslivosti kdy orgány státní správy myslivosti uloží lov v určité výši, věkové a pohlavní struktuře.

3. Edukační a osvětové akce

V rámci prosazování tohoto záměru je nutné realizovat výraznou informační kampaň, ve které bude všem zainteresovaným subjektům (myslivcům, zemědělcům, chovatelům, atd.) zdůrazněn význam navržených ochranných opatření a motivovat je k jejich realizaci. Tyto subjekty si musí uvědomit, že pokud tato opatření nebudou dodržovat, nebudou tato opatření funkční a nákaza se bude šířit do ostatních částí České republiky. Proto je nutné situaci popsat a vysvětlit všem zástupcům uživatelů honiteb a mysliveckým hospodářům i a současně zdůraznit pravidla biologické bezpečnosti, význam ochranných opatření, jejich individuální zapojení do realizace apod..

Zároveň je nutné v co nejkratším časovém horizontu realizovat přípravu na možné vypuknutí nákazy i ostatní části republiky. Je nutné stanovit pravidla pro myslivecké hospodaření. Uživatelé honiteb a SVS by měli předem vytipovat sběrná místa ulovených kusů a nastavit procesy jejich vyšetřování a uvádění do oběhu. Tyto plány musí být konkrétní pro jednotlivé honitby a oblasti, tak aby mohlo být zajištěno jejich operativní využití.



Českomoravská myslivecká jednota také apeluje na všechny myslivce v ČR, aby si uvědomili vážnost situace a snažili se svým chováním dodržováním doporučení a nařízení o maximální možnou spolupráci. Pokud nebude docházet k realizaci těchto opatření plošně, výrazně se sníží jejich funkčnost a dojde k masivnímu rozšíření nákazy, která bude znamenat výrazná omezení pro myslivost a myslivce v ČR na dlouhé roky. Nebuďte pro k těmto výzvám lhostejní a aktivně se k nim připojte.