

1. ÚVOD

Pro tuto bakalářskou práci bylo třeba si vybrat nějakou část oblasti „Šumava“. Já jsem si zvolila část, kterou mám nejraději. Je to oblast, kterou protéká řeka Vydra – obec Modrava a oblast Povydí, která je vymezena Antýglem a Čeňkovou Pilou.

Oblast Povydí a obec Modrava představuje území, které je z hlediska zachovalých přírodních a kulturních hodnot jedinečným a turisticky vyhledávaným místem. Nachází se zde téměř nedotčená místa, která mají unikátní charakter. V oblasti jsou dochovány vzácné kulturní a technické památky. Velikou atraktivitou této oblasti je řeka Vydra, která se označuje za nejkrásnější řeku Šumavy. Celé toto území tvoří významnou část Národního parku Šumava.

Cílem této práce je charakterizovat oblast Povydí a Modravu z hlediska cestovního ruchu, popsat současné podmínky pro cestovní ruch v této oblasti, provést srovnání návštěvnosti na základě statistických ukazatelů v předešlých letech, analyzovat kvalitu a rozsah služeb cestovního ruchu v této oblasti a navrhnout zlepšující opatření.

Vlastní práci předchází teoretický úvod, který s daným tématem souvisí a na jehož základě se snažím vymezit základní otázky cestovního ruchu.

V praktické části se již věnuji cílům této práce.

2. METODIKA PRÁCE

Tato práce se skládá z části teoretické a z části praktické. Prvním krokem bylo rozvržení práce do jednotlivých kapitol a promyšlení osnovy. Pro vytvoření teoretické části bylo třeba využít odborné literatury.

V praktické části bylo důležité získat obecné informace a údaje o oblasti Povydří a Modravě. Ty nejzákladnější informace jsem našla na internetových stránkách nebo v literatuře o Šumavě. Vytvořila jsem tak základní seznámení s touto oblastí. Další informace už museli být kvalitnější, proto jsem navštívila obec Modravu. Velkým přínosem mi byla konzultace se starostou Modravy, panem Antonínem Schubertem, který prokázal značný rozhled i odbornost ve své práci a poskytl mi množství cenných informací a materiálů.

Abych mohla srovnat návštěvnost oblasti v uplynulých letech, potřebovala jsem statistické údaje. Sama Modrava ani Povydří tuto statistiku nevede, ale zajišťuje ji národní park (strážci monitorující návštěvnost). Napsala jsem tedy e-mail na útvar pro veřejnost, aby mi tato data poskytl. Byli velice ochotní a potěšení mým zájmem.

Pro podrobnější analýzu kvality služeb cestovního ruchu jsem vytvořila dotazník, který jsem předkládala návštěvníkům této oblasti, jednak těm, které jsem tam při mé návštěvě potkala a jednak těm, kteří tuto oblast již v minulosti navštívili.

Po rozsahu služeb jsem pátrala na internetu a závěry jsem též učinila z dotazníků, které mi poskytl starosta Modravy. Tyto dotazníky nebyly ještě statisticky vyhodnoceny.

V závěru práce jsem se věnovala návrhům zlepšujících opatření, která mě napadala při sběru informací a materiálu.

3. TEORETICKÝ ÚVOD K DANÉMU TÉMATU

3.1 Vymezení a definice cestovního ruchu

„Definice cestovního ruchu není přesně stanovena, různí autoři v oblasti teoretického zkoumání vyjadřují v rámci svého vymezení vždy své vlastní chápání teorie o podstatě a funkci cestovního ruchu.

Definice Světové organizace cestovního ruchu (WTO) nebo Organizace spojených národů (OSN), které jsou základem pro současnou statistiku světového cestovního ruchu, zahrnují do cestovního ruchu „aktivity osob, které cestují a pobývají v místech mimo jejich obvyklé prostředí po dobu nepřesahující jeden rok za účelem vyplnění svého volného času, za obchodem nebo za jinými účely“.

Na základě shrnutí názorů některých autorů a určitých základních rysů, resp. tří hlavních motivů pro účast na cestovním ruchu lze cestovní ruch definovat jako dočasnou změnu místa pobytu, tj. cestování a přebývání mimo místo trvalého bydliště, zpravidla ve volném čase, a to za účelem rekreace, rozvoje poznání a spojení mezi lidmi.“[4, str. 26]

3.2 Formy cestovního ruchu

„Formy cestovního ruchu vycházejí ze zaměření cestovního ruchu na uspokojování určitých konkrétních potřeb účastníka. Potřeby účastníků cestovního ruchu mají specifikovaný charakter a odlišují se od jiných potřeb několika specifickými znaky. Jednotlivé formy cestovního ruchu obvykle kladou zvláštní požadavky na způsob realizace a zabezpečení služeb (rozsah a kvalitu).

Základními formami cestovního ruchu jsou:

- rekreační cestovní ruch
- kulturně-poznávací cestovní ruch
- sportovně-turistický cestovní ruch
- lázeňsko-léčebný cestovní ruch“ [4, str.27]

3.3 Druhy cestovního ruchu

„Cestovní ruch členíme a sledujeme podle různých hledisek. Nejčastěji přitom vycházíme z těchto kritérií:

a) **Z místa realizace** členíme cestovní ruch na:

- domácí cestovní ruch (účastníci nepřekračují hranice své vlastní země)
- zahraniční cestovní ruch (zahrnuje příjezdy a výjezdy za hranice daného státu)

b) **Ze způsobu účasti a formy úhrady nákladů** na:

- volný cestovní ruch (účastníci si hradí účast pouze ze svých příjmů a o účasti se svobodně rozhodují)
- vázaný cestovní ruch (úhrada účastníka je plně hrazena nebo doplňována ze společenských fondů)

c) **Ze způsobu a organizace zabezpečení služeb cestovního ruchu** na:

- neorganizovaný cestovní ruch (vše potřebné si zajišťuje účastník cestovního ruchu sám)
- organizovaný cestovní ruch (cestu i pobyt zajišťuje organizace, zejména cestovní kancelář)

d) **Z délky účasti** na:

- krátkodobý cestovní ruch (pobyt do 3 dnů mimo trvalé bydliště – nejvýše 2 přenocování)
- dlouhodobý cestovní ruch (pobyt delší než 3 dny mimo trvalé bydliště, nikoliv však delší než 6 měsíců)“ [4, str.28]

3.4 Služby – pojem a povaha

„Služba je činnost, která v sobě má určitý prvek nehmataelnosti a vyžaduje určitou interakci se zákazníkem nebo s jeho majetkem. Výsledkem služby není převod

vlastnictví. Služba může vést ke změně podmínek a její produkce může či nemusí být úzce spojena s fyzickým produktem.“ [1, str. 14]

„Službám se obecně přisuzují tyto čtyři vlastnosti:

- **Nehmatatelnost** – služby jsou do značné míry abstraktní a nehmatatelné.
- **Proměnlivost** – služby nejsou standardní a jsou vysoce proměnlivé.
- **Nedělitelnost** – výroba a spotřeba služeb většinou probíhá současně a za účasti zákazníka.
- **Pomíjivost** – služby nelze skladovat.“ [1, str.15]

3.4.1 Marketingový mix služeb

„Marketingový mix je významným nástrojem prodeje. Sestává z různých prvků marketingového programu, které napomáhají úspěšnému zavádění marketingové strategie. Výchozí krok při rozhodování o marketingovém mixu závisí jak na umístění služby, tak na tržních segmentech, kterým je služba určena. Každý prvek marketingového mixu má vliv na ostatní komponenty.“ [1, str.129]

„Základní nástroje marketingového mixu jsou čtyři, tvoří tzv. „4P“:

- výrobek nebo služba (Product)
- cena (Price)
- marketingová komunikace neboli propagace (Promotion)
- způsob umístění na trhu (Place)

Vzhledem k tomu, že cestovní ruch má celou řadu specifických rysů, je pro něj charakteristické používání specifických marketingových nástrojů, k nimž patří:

- lidé (People)
- princip spolupráce (Partnership)
- vytváření balíčků služeb (Package)
- programování (Programme)

Při výběru jednotlivých nástrojů marketingového mixu a určení jejich váhy musíme vycházet z těchto skutečností:

- jaká je účinnost jednotlivých nástrojů ve vztahu k produktu
- jak reagují jednotlivé trhy a segmenty trhu na použití vybraných nástrojů
- jak jsou nástroje vzájemně zaměnitelné
- jaké náklady jsou spojené s jejich použitím“ [3, str. 70]

„Služby mohou v rámci cestovního ruchu poskytovat:

- **Dodavatelé.** Mezi hlavní dodavatele služeb patří:
 - ubytovací a stravovací zařízení
 - dopravci (letecká, železniční, silniční, městská, vodní, námořní a ostatní doprava)
 - atraktivita (přírodní, společenské události, kulturní a historické objekty, tematické parky)
- **Zprostředkovatelé,** tj. cestovní kanceláře a cestovní agentury, organizátoři incentivní a kongresové turistiky, manažeři a agentury služebních cest a jiní dealeři a zprostředkovatelé
- **Marketingové organizace,** tj. organizace měst, regionů, zemí nebo států, které podporují turistické vyžití těchto území“ [3, str. 71]

3.4.2 Kategorie mixu služeb

1. **„Čisté hmotné zboží.** Nabídka sestává pouze z hmotného produktu. S hmotným produktem nejsou poskytovány žádné služby.
2. **Hmotný produkt spolu se službou.** Hmotný produkt je nabízen spolu se službami (jednou nebo více).
3. **Hybrid.** Nabídka se skládá ze dvou stejných částí – ze zboží a služeb. Lidé si například oblíbí restauraci pro dodávaná jídla i poskytované služby.

4. **Hlavní služba spolu s malým podílem zboží s dalších drobných služeb.**
V nabídce převládá služba. Cestujeme-li letadlem, kupujeme si přepravní službu. Po vystoupení z letadla na místě určení nemáme za své peníze nic hmotného (ale na palubě letounu jsme dostali např.nápoje apod.).
5. **Čistá služba.** Nabídka se skládá pouze ze služby (např.hlídnání dětí).“ [2, str.422]

3.4.3 Konkurenční odlišení a zajišťování jakosti služeb

„Poskytovatelé služeb si často stěžují, že je nesnadné odlišit jejich službu od služeb konkurence. Firma může odlišit jakost služeb tím, že bude mít na místech styku se zákazníky schopnější zaměstnance než konkurence, vytvoří atraktivnější prostředí v místě poskytování služeb nebo zavede dokonalejší proces poskytování služby.

Firmy v oblasti služeb mohou odlišit svou image prostřednictvím symbolů a značek.“ [2, str. 430, 431]

„Nejlépe odlišíme služby firmy od konkurence tím, že budeme trvale poskytovat vyšší jakost. Zákazník musí mít pocit, že dostal lepší služby, než očekával. Očekávání zákazníků je formováno jejich minulými zkušenostmi, vyslechnutím různých názorů na firmu v jejich okolí a reklamním působením firmy.

Zákazníci si vybírají dodavatelskou firmu na základě spolupůsobení těchto vlivů a po poskytnutí služby porovnávají poskytnutou službu s očekávanou službou.“ [2, str. 432]

„Pět rozhodujících kritérií pro posuzování jakosti služeb:

1. **Dostupnost:** schopnost poskytnout očekávanou službu spolehlivě a přesně.
2. **Ochota:** snaha pomoci zákazníkovi a poskytnutí služby bez čekání.
3. **Důvěryhodnost:** schopnosti a chování zaměstnanců, které zákazníka přesvědčí o tom, že bude řádně obslužen.
4. **Citlivý přístup:** zajištění takové péče, která vzbuzuje pocit osobního zájmu o zákazníka.

- 5. Materializace služby:** vzhled provozovny, vybavení personálu a propagačních materiálů, které budí důvěru.“ [2, str.433]

3.4.4 Řízení nabídky služeb

„Čtyři základní kroky při řízení nabídky služeb:

- Přijetí koncepce služby – základní pojetí či záměry poskytovatele služby.
- Příprava základní nabídky služeb – hlavní služby, doplňkové služby a zboží a podpůrné služby a zboží.
- Příprava rozšířené nabídky služeb – postup při poskytování služby a vztahy mezi prodejcem a zákazníkem včetně způsobu dodání. Patří sem rozhodování o dostupnosti služby, o interakci mezi poskytovatelem a zákazníkem a o účasti zákazníka.
- Řízení image a komunikace – tak, aby podpořily a posílily rozšířenou nabídku služby. Je to rozhraní mezi dvěma prvky marketingového mixu – propagací a produktem.“ [1, str.142]

3.4.5 Význam ubytovacích a stravovacích služeb pro cestovní ruch

„Ubytovací služby jsou významnou součástí služeb cestovního ruchu. Jsou nezbytným předpokladem jeho rozvoje. Ubytovací služby jsou služby spojené s poskytnutím přechodného ubytování pro osobu mimo místo jejího trvalého bydliště. Ubytovací a další služby s ubytováním spojené jsou zajišťovány v ubytovacích zařízeních různého druhu a kategorie. Všechna ubytovací zařízení by měla zabezpečovat jednak aktivity spojené s vlastním ubytováním, jednak aktivity, které host v ubytovacím zařízení požaduje a jsou obvykle i v místech trvalého bydliště. Ubytovací zařízení by mělo zabezpečit i aktivity spojené s využitím volného času (sportovní, společenské, kulturní a další činnosti) a aktivity spojené s jeho profesí (možnost faxování, připojení na internet, poskytnutí PC, sekretářský servis, jednací salonky apod.)“ [3, str.87]

„Stravovací služby jsou služby poskytované ve stravovacích zařízeních (hostinských zařízeních). Hostinská zařízení (provozovny v pohostinství) rozdělujeme na restaurační a barová zařízení. V kategorii bary je rozhodující prodej pokrmů a nápojů. Do této kategorie patří například restaurace, samoobslužné restaurace, motoresty, bufety, bistra, železniční jídelní vozy, hostince. V kategorii bar je dominantní prodej nápojů, často v těchto provozovnách jsou provozovány některé společenské aktivity (hudba, tanec). V současné době neexistuje obecně závazné rozdělení stravovacích zařízení do jednotlivých kategorií a tříd (cenových skupin).“ [3, str.114]

4. CHARAKTERISTIKA OBLASTI POVDŘÍ A MODRAVY

4.1 Vymezení oblasti

Pro svou bakalářskou práci jsem si vybrala oblast okolo řeky Vydry – Povydrří a obec Modravu. Oblast Povydrří zahrnuje údolí řeky Vydry v lokalitě mezi Antýglem a Čeňkovou Pilou. Horská říčka Vydra vzniká na úpatí hory Luzný ve výšce 1 192 m. Od pramene má název Luzenský potok, později Modravský. U obce Modrava přijímá Modravský potok Mlýnský či Roklanský potok a od tohoto soutoku se dále nazývá Vydra. U Čeňkovy Pily vzniká soutokem Vydry a Křemelné Otava. Zde tedy oblast Povydrří končí.

Celá tato oblast spadá do **Národního parku Šumava** a do **Chráněné krajinné oblasti Šumava**. Existence národního parku ovlivňuje nejen bezprostřední okolí parku, ale má národní a nadnárodní význam. Režim a podmínky využívání a hospodaření v chráněných územích mají vliv na ekonomický rozvoj oblasti a tím i na její využívání pro cestovní ruch. Tuto skutečnost však nelze vnímat pouze jako restrikcii, ale především jako rozvojovou šanci.

4.1.1 Poslání národního parku

Poslání národního parku stanovuje §2 nařízení vlády České republiky č. 163/1991 Sb.:

„Uchování a zlepšení jeho přírodního prostředí, zejména ochrana či obnova samořídících funkcí přírodních systémů, přísná ochrana volně žijících živočichů a planě rostoucích rostlin, zachování typického vzhledu krajiny, naplňování vědeckých a výchovných cílů, jakož i využití území NP k turistice a rekreaci nezhoršující prostředí.“
[7, str.9]

4.1.2 Hlavní předmět činnosti Správy NP a CHKO Šumava

- „státní správa v oboru ochrany přírody na území celé biosférické rezervace, tj. národního parku i chráněné krajinné oblasti,

- odborná činnost na území celé biosférické rezervace v oborech ochrany přírody, lesnictví a zemědělství, územní plánování apod., podle potřeb státní správy a organizací,
- dokumentační činnost, zejména soustavná dokumentace územní a provoz muzea a dokumentačního centra,
- strážní, kontrolní a informační služba,
- sanační a jiné práce,
- činnost v oboru cestovního ruchu,
- kulturně výchovná činnost, zejména ekologická výchova a vzdělávání obyvatelstva, zřizování a provozování informačních a školících středisek,
- propagační, publikační, poradenská, metodická, vědeckovýzkumná a znalecká činnost.“ [7, str.9]

4.2 Základní informace o Modravě

Obec Modrava je tvořena třemi původními osadami: Modrava , Filipova Huť , Vchynice-Tetov. Leží na soutoku tří potoků - Modravského, Filipohuťského a Roklanského. Soutokem vzniká řeka Vydra.

Modrava vznikla jako rybářská osada. První dochovaná zmínka o Modravě se datuje od roku 1614 a je spojena s pronájmem velice dobře zarybněného Modravského potoka. Později se rozvíjí i jako lovecká osada. V současné době je Modrava významným centrem celoroční šumavské turistiky.

Filipova Huť byla založena roku 1785 jako sklářská osada. Vznikla v místech obchodní cesty z Kašperských Hor do Pasova, zbudované Karlem IV. Skelná huť však nikdy pořádně neprosperovala, a tak se z Filipovy Hutě stala typická dřevařská osada obydlená dřevařskými rodinami. Filipova Huť je nejvýše položená osada v České republice.

Obec Vchynice-Tetov je také spojena se založením sklené huti v roce 1792. Nejvíce se proslavila výstavbou plavebního kanálu nazvaného Vchynicko-Tetovský.

Obec Modrava a její území tvoří významnou část Národního parku Šumava. [12]

4.3 Základní informace o Antýglu

Antýgl je bývalý královácký dvorec na břehu řeky Vydry z 16.století. Do dnešních dnů je jednou z mála dochovaných památek lidové architektury na Šumavě. Název vznikl z německého výrazu pro sklárnu o jedné vaně (ein Tiegel). Dvorec tvoří skupina roubených i zděných stavení, šindelem kryté střechy, dřevěné štíty, vyřezávané bednění. Ke komplexu náleží i kaplička a zvonička. Po 2.světové válce byl objekt opuštěn a chátral, teprve v roce 1964 byl přestaven pro účely kempu, který je v provozu v letní sezóně včetně občerstvení. Okolí Antýglu podél Vydry se považuje za jednu z nejkrásnějších partií Šumavy. Byla zde zřízena naučná stezka Povydřím. [5]

4.4 Základní informace o Čeňkově Pile

Čeňkova Pila se nachází na soutoku řek Vydry a Křemelné v CHKO Šumava na samém počátku naučné stezky Povydřím. Pila má jméno po svém zakladateli, pražském obchodníku s dřívím, Čeňkovi Bubeníčkoví. V osadě se nachází dodnes funkční vodní elektrárna Čeňkova pila vybudovaná v r. 1912 (národní technická památka) a vodní elektrárna Vydra z let 1934-1938. Místo je rovněž známé pobytem Bedřicha Smetany se svými dvěma přáteli, kteří zde zasadili smrky – dnes mohutné stromy, zvané Smetanovy smrky. Osada Čeňkova Pila je východiskem naučné stezky Povydří, vodáckého sjezdu řeky Otavy a mnoha turistických, cyklistických a lyžařských tras. [5]

4.5 Podnebí a přírodní podmínky

Z hlediska zdravotních a rekreačních cílů cestovního ruchu jsou určujícím faktorem rozvoje cestovního ruchu přírodní podmínky a přírodní prostředí. Vhodné přírodní prostředí je hlavní podmínkou rekreačního prostoru.

Podnebí Šumavy má přechodný ráz mezi klimatem oceánským a vnitrozemským, tj. má poměrně malé roční výkyvy teploty a poměrně vysoké srážky se stejnoměrným rozložením během celého roku. Modrava, Modravské slatě a Březník patří mezi nejvlhčí lokality.

Šumava je jedním z nejstarších pohoří Evropy, které je tvořeno horninami prahorního a prvohorního stáří, zejména žulami, rulami a svory. Vznik Šumavy spadá do období alpinského vrásnění ve třetihorách. Jedná se o lesnaté pohoří se zaoblenými terénními formami s rozsáhlými náhorními plošinami, nazývanými Šumavské pláně. Pláně v centrální oblasti jsou lemovány vystupujícími vrcholy a rozrušeny hlubokými údolními vodními toků (Vydra, Křemelná). [11]

Šumava je bohatá na vodní toky. V oblasti Povydří se nachází řeka Vydra, která je významnou a turisticky atraktivní řekou s výrazně utvářeným balvanitým řečištěm. Celá oblast má značný vodohospodářský význam, díky nadprůměrně příznivým hydrogeologickým poměrům. V historii byla vodnatost šumavských toků využívána na svou dobu mimořádnými technickými úpravami pro plavení dřeva (Schwarzenberský a Vchynicko-Tetovský plavební kanál).

4.6 Sociálně-ekonomické podmínky

Sociálně ekonomický vývoj příhraniční oblasti Šumavy byl výrazně ovlivněn dopady desítky let přetrvávající izolace tohoto území, způsobené především existencí železné opony. Současné obyvatelstvo je vedle zemědělské a lesnické prvovýroby zejména vázáno na rozvoj cestovního ruchu.

4.6.1 Obyvatelstvo

Přes 60 trvale žijících obyvatel, tu jsou 2% stavu obyvatelstva oproti stavu ve druhé polovině 19. století a 5% stavu obyvatelstva oproti stavu po 2. světové válce. Modrava má celkem 59 obyvatel, z nichž 35 je v produktivním věku a průměrný věk je 42,5 let.

4.6.2 Ekonomická situace

Dynamické procesy, které nastaly v zemi po roce 1990, změnily postupně i společenskou a ekonomickou situaci celé Šumavy. Transformace a restrukturalizace zásadně ovlivnily podobu regionální ekonomiky, rozvoj malých a středních podniků,

strukturu zaměstnanosti, rozsah zahraničních investic a jejich vliv na hospodářský rozvoj oblasti. Pozitivní vývoj se odrazil i v přínosech a kvalitativních změnách, které nastaly v oblasti cestovního ruchu, ve zlepšení životního prostředí, v nárůstu investic do veřejné technické a dopravní infrastruktury, v rozvoji institucionálních struktur a v nebývalém rozmachu rozmanitých forem přeshraniční spolupráce. Vedle pozitivních změn však Šumavu postihly i některé nepříznivé dopady, související zejména s restrukturalizací zemědělství a s dramatickým poklesem jeho ekonomického významu.

Otevření hranic přineslo výrazný impuls pro rozvoj cestovního ruchu, jehož význam a pozice v regionální ekonomice se výrazně posílila. [11]

4.6.3 Trh práce a lidské zdroje

Odliv trvalého osídlení z oblasti Šumava způsobil nedostatek pracovních sil v zemědělství, lesnictví i v některých odvětvích zpracovatelského průmyslu. Vysídlení také vedlo k nahrazování pracovní síly velkovýrobními technologiemi s přímým i nepřímým dopadem na přírodní prostředí (způsoby hospodářského využívání lesa, zcelování pozemků, větší koncentrace zvířat, hnojení apod.).

Zatímco na začátku 2. poloviny 20. století Šumava fungovala převážně jen jako zdroj přírodních zásob (dřevo, rašelina, zemědělské produkty), od 60. let získává stále větší rekreační význam. Mnoho objektů změnilo svoji původní funkci na funkci rekreační. V posledních letech došlo k obrovskému nárůstu rekreačního využití území – přibýly další objekty, vzrostla celková vybavenost území (penziony, restaurace, parkoviště, značené trasy, naučné stezky aj.). Tlak na rekreační a sportovní využití území neustále narůstá. Toto významné postavení cestovního ruchu v celé oblasti se promítá do ukazatele podílu zaměstnanosti ve službách (v samotném ubytování a pohostinství na Šumavě je v přepočtu zaměstnáno 6 – 8 % ekonomicky činných, což představuje dvoj- až třínásobek průměru ČR). [7]

5. PODMÍNKY PRO CESTOVNÍ RUCH V OBLASTI POVYDRŘÍ A NA MODRAVĚ

5.1 Atraktivita oblasti

Vysoká přírodní atraktivita území umocněná aktem vyhlášení národního parku, narůstající podíl volného času i zvýšená mobilita návštěvníků ovlivňují rozhodujícím způsobem objem i kvalitu turismu v dané oblasti. Téměř 2 milióny návštěvníků přijíždí každoročně do národního parku. Naplnit jejich očekávání a zároveň alespoň udržet dosavadní stav přírodního prostředí je, při trvale rostoucím trendu zájmu o území, skutečný problém.

5.1.1 Přírodní pozoruhodnosti

Šumava představuje území, které je pouze velmi málo poznamenané negativními důsledky civilizačního vývoje a disponuje tedy vysoce atraktivním a hodnotným přírodním a krajinným potenciálem. Šumava je díky svým přírodním atraktivitám již dnes jednou z turisticky nejvyhledávanějších rekreačních oblastí cestovního ruchu a cestovnímu ruchu se v této souvislosti pro region Šumava přisuzuje značný význam i do budoucnosti, která je spojená se zcela novými rozvojovými šancemi pro celé území Šumavy.

Mezi mimořádné přírodní zajímavosti oblasti Povydrří patří:

Rašeliniště

- Tříjezerní slat' s naučnou stezkou – rašeliniště rozlohy 19 ha se třemi jezírky, kterým prochází 200 m dlouhá naučná stezka, zřízená r.1978. Po detailním průzkumu bylo prohlášeno za státní přírodní rezervaci.
- Modravské slatě – největší na Šumavě (134,5 ha) s pralesovitými porosty, evropského významu, státní přírodní rezervace
- Filipohuťské slatě – komplex čtyř samostatných rašelinišť o celkové rozloze 52 ha

Geologické významnosti

- skály Hrádky s pojmenovanými viklany na naučné stezce Povydří, z některých hrádků je výhled na Srní a do okolí Modravy
- obří hrnce v korytech Vydry a Křemelné - válcovité otvory v řečištních žulových balvanech vzniklé při miliony let trvajícím vymílání divokými vodami řeky

Floristické zajímavosti

- bylinný kryt Povydří má mnohé velmi cenné zástupce (prha chlumní, lilie zlatohlavá, lýkovec jedovatý,...)

Zajímavosti z fauny

- vydra, rys ostrovid

Vodní zajímavosti

- řeka Vydra – nejkrásnější šumavská řeka, vzniká na úpatí hory Luzný, od pramene má název Luzenský potok, později Modravský, pod obcí Modrava přijímá Modravský potok Mlýnský či Roklanský potok a od tohoto soutoku se dále nazývá Vydra, u Čeňkovy Pily vzniká soutokem Vydry a Křemelné Otava

5.1.2 Kulturní a historické památky

Architektonické památky

- Klostermannova chata - postavena roku 1924, v názvu nese jméno spisovatele Karla Klostermanna, který údajně poklepal na základní kámen, po výstavbě měla chata 28 pokojů s 57 lůžky a dvě noclehárny s 22 lůžky, v době druhé světové války sloužila chata jako velitelství Vermachtu a po ukončení války jako sídlo pohraniční stráže, od

roku 2000 má objekt nového vlastníka , který provedl rozsáhlou rekonstrukci a uvedl objektu do provozu

- Turnerova chata – typická dřevěná šumavská stavba z roku 1934, vyhledávané místo pro svoji polohu, odkud lze podnikat výlety do celého Povydří, jediná veřejně přístupná chata v I. zóně Národního parku Šumava na křižovatce naučné stezky Povydří
- Březník – 8 km od Modravy, objekt z roku 1804, který sloužil jako hájovna, když se po vybudování Vchynicko-Tetovského kanálu rychle zvyšoval objem těžby dřeva, dnes je tato část Šumavy zcela opuštěna, vlastníkem tohoto objektu je Správa Národního parku Šumava, je to oblast s rozsáhlými odumírajícími plochami smrkového lesa, nádherným Luzenským údolím, hájovna prošla rekonstrukcí a turistům začala spolu s novou naučnou stezkou sloužit od 24. května 2002, je zároveň novým informačním střediskem národního parku
- lidová architektura – zachovala původní stavení horského typu, např. Klostermannův dům, bývalý královácký dvorec Antýgl a další původní šumavské stavby

Technické památky

- vodní pila na Čeňkově Pile - vybudovaná Čeňkem Bubeníčkem, zpracovávala především dřevo z lesních kalamit v letech 1863 – 1870, které sem bylo dopravováno Vchynicko-Tetovským plavebním kanálem
- vodní elektrárna na Čeňkově pile – z roku 1912, která původně zásobovala elektrickou energií město Kašperské Hory, slouží v téměř nezměněné podobě dodnes a je největší vodní elektrárnou v Plzeňském kraji, Západočeská energetika zde v roce 1997 instalovala stálou expozici Šumavská energie, její hlavní částí je model krajiny v okolí Modravy až po soutok řek Vydry a Křemelné
- Vchynicko-Tetovský kanál – kanál byl vybudován v letech 1789 – 1801 schwarzenberským stavitelem Josefem Rosenauerem pro plavení dřeva, odváděl vodu z Vydry do Křemelné a obcházela tak nesplavný úsek řeky pod Antýglem, je dlouhý 15 km

- Elektrárna Vydra – uvedena do provozu v roce 1939, její celé technické řešení je citlivě zasazeno do šumavské přírody a svou jedinečnou koncepcí patří mezi naše nejvýznamnější technické památky
- Bienertova pila – sloužila jako pila na rezonanční dříví (smrkové dřevo, které se vyznačovalo ozvučností – rezonancí, bylo vhodné na výrobu klávesových nástrojů), v současné době se z továrny zachovala pouze část pro ukládání a sušení vyrobeného materiálu, která slouží jako rekreační zařízení Lesů České republiky

5.1.3 Vodní turistika

Obec Modrava – Filipova Huť a rozsáhlý kemp na Antýglu nemají přírodní podmínky pro koupání ve volné přírodě. Teplota řeky Vydry a přítoků ani v letním období není ke koupání vhodná. Za nepohody počasí jsou podmínky vyžití návštěvníků značně omezeny. Z tohoto důvodu obec Modrava uvažuje s výstavbou lázeňského provozu umístěného na pravém břehu Vydry. Lázně by měly mít charakter malého terapeutického provozu s důrazem na zábaly, rašelinu, perličkové koupele, masáže, perní lázeň, saunu a podobně. Součástí lázní by měl být také krytý bazén a venkovní vyhřívaný bazén s pobytovou loukou na břehu přirozeného koryta Vydry. Cílem výstavby tohoto zařízení je posílení schopnosti udržení návštěvníků této oblasti i za nepřízně počasí a nabídnout atraktivitu pobytu v období mezi hlavními sezónami.

5.1.4 Ostatní

Potenciální nabídka oblasti zahrnuje také veškeré formy turistiky v letní i zimní sezóně i v mimosezónách. Jsou zde možnosti pro aktivní pěší turistiku, i cykloturistiku, turistiku zaměřenou na poznávání historických památek, kulturních zajímavostí a tradic. Šumava má i dostatečný potenciál pro provozování letních i zimních sportů.

5.1.4.1 Pěší turistika

Pěší turistika je přirozeně nejrozšířenější turistická aktivita a ve spektru turistických aktivit nejvíce přijatelná forma pohybu v přírodě. Tím, že oblast Povydří a

Modrava patří do Národního parku Šumava, je pohyb v přírodě z legislativního hlediska omezen – zvláště v I. zóně ochrany přírody a v klidových územích, kde je možné chodit jen po vyznačených cestách.

- Naučná stezka Povydří - patří mezi jednu z vůbec nejnavštěvovanějších šumavských turistických tras. Vede mezi Antýglem a Čeňkovou pilou. Od roku 1962 je nejpůsobivější úsek toku Vydry chráněn zákonem (dnes je to I. zóna Národního parku Šumava). Po trase je několik zastavení s informačními tabulemi a místy pro odpočinek. Na Antýglu nás upoutá divoký přítok Hamerského potoka. Po 2 km chůze přicházíme k místu, kde stála Hálkova chata (nedávno zbouraná). Zde je možné přejít na druhý břeh. Na tomto místě najdeme v řečišti Vydry největší balvany z celého jejího toku a na protějším břehu vystupující skály Hrádky. Několik desítek metrů před Turnerovou chatou je upozornění na tzv. Obří hrnce. Na Turnerově chatě se můžeme občerstvit, odpočinout. Čeňkova Pila je cílovým (či také počátečním) místem naučné stezky Povydří. Nedaleko za mostem se stéká Vydra s řekou Křemelnou a dávají tak zrod řece Otavě. Naučná stezka Povydří je celá značena červenou turistickou značkou a její délka je 7 km. Nastoupit na ni lze samozřejmě z obou směrů – z Antýglu nebo od Čeňkovy Pily. Obě místa jsou přístupná autem a jsou i zastávkovými místy autobusů. Celá trasa je nenáročná, vhodná pro děti, starší turisty i pro návštěvníky se zdravotním omezením. Je rovněž lyžařskou trasou bez strojové údržby stop. Občerstvení je možné na Antýglu (pouze v letní sezóně), na Turnerově chatě a v Čeňkově Pile. Na stezce je přísný zákaz pohybu na kolech a vstupu do řečiště Vydry.

- Turistické trasy¹:

Čeňkova pila - Turnerova chata - Antýgl - Hamerský potok - Horská Kvilda - Filipova Hut' - Modrava - Vchynická terasa – Antýgl – délka 22 km, středně obtížná trasa; pozoruhodnosti: NS Povydří, Hamerský potok, rýžovnické sejpy, šumavská

¹ Martan, M. Průvodce Šumavou, nejkrásnější turistické trasy. Praha, Plzeň: Freytag a Berndt Praha a Kletř Plzeň, 2002, ISBN 80-85822-05-9

architektura, plavební kanál, vodní elektrárny; občerstvení: Čeňkova Pila, Turnerova chata, Antýgl, Horská Kvilda, Filipova Huť, Modrava

Srní - Vchynicko-tetovský kanál - Antýgl - Horní Hrádky - Srní - Mosau - kanál - Klostermannova vyhlídka - vodní nádrž - Srní – délka 15 km (+7,5 km), lehká trasa se stoupáním na Horní Hrádky; pozoruhodnosti: Srní – kostel, plavební kanál, královácký dvorec Antýgl, NS Povydří, skalní útvary; občerstvení: Srní, Mosau, Antýgl – sezónní bufet, U Frühaufů

Modrava - Javoří Pila - Pod Oblíkem - Tříjezerní slat' - Vchynice - Tetov - Modrava – délka 13,5 km, lehká trasa po pohodlných cestách; pozoruhodnosti: výhledy na Modravské slatě, naučná stezka Tříjezerní slatí, Vchynická terasa, údolí Vydry; občerstvení: Modrava – hotely a restaurace

Modrava - Březník - Cikánská slat' – Modrava – délka 15 km, středně náročná trasa po pohodlných cestách; pozoruhodnosti: Modrava – vznik Vydry, Březník – výhledy na Luzný, jedno z nejstudenějších míst ČR, rašeliniště Cikánská slat'; občerstvení: Modrava, Březník

Srní - Mosau - Zelená Hora - Javoří cesta - Oblík, Javoří pila - Tříjezerní slat' - Vchynicko-tetovský plavební kanál - Staré Srní - Srní – délka 19 km, v 1.třetině dlouhá stoupání, zbytek odpočinková trasa; pozoruhodnosti: plavební kanál, zaniklá políčka na Zelené Hoře, panorama z Oblíku, Tříjezerní slat' s naučnou stezkou; občerstvení: Srní, Staré Srní

Antýgl - Horská Kvilda - Zhůří - Turnerova chata – Antýgl – délka 14 km, lehká vycházková trasa s prudším klesáním ze Zhůří; pozoruhodnosti: peřeje Hamerského potoka a sejpy pro rýžování zlata – nejvýše položené v ČR (chráněná archeologická památka), vyhlídka ze Zhůří, naučná stezka Povydří

5.1.4.2 Zimní turistika

Díky své nadmořské výšce, teplotním a srážkovým poměrům je Šumava ideálním místem pro zimní turistické vyžití. Oblast Povydří a Modrava jsou významnou oblastí nabízející provozování zimních sportů. Jsou zde ideální podmínky pro běžecské lyžování. V oblasti Povydří a okolí se nachází množství známých běžkařských tras, kde

jsou dobré sněhové podmínky dlouho do jara (Srní, Modrava, Horská Kvilda, Kvilda, areál Zadov, naučná stezka Povydří apod.) . Podmínky pro sjezdové lyžování jsou v Povydří již horší. Na Modravě jsou 2 vleky 100 a 150 m pro nenáročnější lyžaře. Další sjezdovky jsou na Špičáku (cca 30 km), na Zadově (cca 30 km), na Kubově Huti atd.

5.1.4.3 Cykloturistika

Oblast Povydří a Modrava představuje nesmírně přitažlivé území k provozování všech forem cykloturistiky. Příznivý, měkký profil reliéfu, spojený s existencí poměrně hustého systému lesních cest se zpevněným povrchem coby pozůstatek předchozího způsobu užívání území armádou v bývalém hraničním pásmu, je umocněn atraktivní přírodou této oblasti.

Nebývalý rozvoj cykloturistiky představuje ve spojení s uváděným pozadím na jedné straně obrovskou příležitost k relativně šetrnému způsobu pohybu v přírodě národního parku spojenou s poznáváním území, na druhé straně představuje potenciální a v některých lokalitách již reálné nebezpečí poškozování přírodního prostředí (dříve velmi odlehlá území Modravských slatí jsou dnes díky kolům relativně velice snadno dostupná).

Legislativně je pohyb cyklistů v národním parku omezen zákonem na jízdu po silnicích, místních komunikacích a místech vyhrazených se souhlasem Správy NP Šumava. Na základě tohoto vymezení vznikla v dohodě s ostatními uživateli systému síť značených cyklotras. Garantem za značení cykloturistických značených tras je v NP i CHKO Klub českých turistů.

5.1.4.4 Táboření

Tábořit v oblasti Povydří jakožto člena Národního parku Šumava je možné pouze na místech k tomu vyhrazených se souhlasem Správy NP Šumava. Tato možnost je v praxi reprezentována oficiálním tábořištěm Antýgl. Tábořiště pro nemotorizované návštěvníky je dále možné v lokalitě Paulina louka pod Čeňkovou Pilou. Provozovaná tábořiště v národním parku nejsou s výjimkou relativně krátké sezónní špičky zdrojem zásadních problémů pro přírodu národního parku. Za předpokladu respektování

obecných norem ochrany životního prostředí je provoz těchto tábořišť slučitelný s posláním národního parku.

5.2 Materiálně-technická základna

5.2.1 Charakteristika materiálně-technické základny cestovního ruchu

„Pro zabezpečení služeb uspokojujících potřeby účastníků cestovního ruchu jsou nezbytné určité věcné prostředky, které tvoří materiálně-technickou základnu cestovního ruchu. Materiálně-technická základna má význam:

- pro funkční využití potenciálu krajiny pro cestovní ruch, který je cílem účastí na cestovním ruchu,
- pro tvorbu a realizaci zboží a služeb účastníkům cestovního ruchu, čímž se vytvářejí určité materiální předpoklady pro zajištění účasti na cestovním ruchu.

Z věcného hlediska materiálně-technická základna zahrnuje:

1. budovy a stavby (hotely a jiná ubytovací zařízení, stravovací zařízení, sportovní zařízení, parkoviště atd.)
2. stroje a zařízení (energetická, hnací a technologická zařízení)
3. dopravní prostředky (pro dopravu účastníků cestovního ruchu a jejich zavazadel)
4. předměty postupné spotřeby (předměty k zabezpečení zejména realizačních funkcí v cestovním ruchu)

Cestovní ruch je závislý na službách mnoha odvětví, a proto se rozlišuje:

- vlastní materiálně-technická základna cestovního ruchu, tj. taková, která byla vybudována výlučně nebo převážně pro cestovní ruch. V tomto případě je svým rozsahem a úrovní závislá na ekonomických výsledcích cestovního ruchu;
- materiálně-technická základna využívaná pro cestovní ruch, zahrnuje zařízení pořizovaná původně k jinému účelu, která jsou však v určitém rozsahu využívána i účastníky cestovního ruchu.

Do materiálně-technické základny cestovního ruchu obvykle nepatří:

- kulturně-historické objekty a památky, které uspokojují cílové potřeby účastníků cestovního ruchu,
- hmotné prostředky v soukromém vlastnictví obyvatelstva (např. rekreační chaty, chalupy, stany, karavany apod.), které uspokojují pouze potřeby jejich vlastníků“ [4, str. 32, 33]

5.2.2 Ubytovací a stravovací zařízení oblasti Povydří a na Modravě

Stávající ubytovací kapacity jsou na dobré úrovni. Podle statistických údajů od devadesátých let do současnosti došlo k nárůstu ubytovacích kapacit v menších soukromých penzionech a privátnímu ubytování v rodinných domech.

Vyкрытие rozdílných potřeb na ubytovací kapacity v zimní sezóně a v období mezi hlavními sezónami je nelehký úkol. Je nutno brát zřetel na skutečnost, že v zimním období převládají potřeby krátkodobého – víkendového ubytování s vysokým standardem spolu s týdenním ubytováním se stravou pro školní výcvikové kurzy v ubytování spíše nižšího a skupinového charakteru. Nárazově je nutno počítat s nároky na ubytování rodin s dětmi v období školních prázdnin. V letním období jsou kapacity vzhledem k horskému podnebí méně vytíženy a ve struktuře návštěvníků převládají rodiny s dětmi. To směřuje k určité dispoziční modifikovatelnosti ubytovacích zařízení, jejichž řešení by mělo umožňovat slučování, nebo naopak rozdělování jednotlivých ubytovacích buněk. Mělo by docházet k přebudování jednostranně vybavených ubytovacích kapacit na druhově pestřejší se zastoupením jedno, dvou a čtyřlůžkových pokojů. Jedno a dvoulůžkové pokoje a více než třílůžkové apartmány s kuchyňkami v privátních ubytovacích kapacitách jsou vhodné pro období mezi sezónami a pro letní období.

V oblasti Povydří a na Modravě se nachází tyto ubytovací a stravovací zařízení:

- Hotel Modrava (Modrava)

Ubytovací kapacita: 54 lůžek – 13 třílůžkových pokojů, 6 dvoulůžkových pokojů a dva apartmány, každý z pokojů je vybaven televizí s možností satelitních programů, sprchou, sociálním zařízením a telefonní linkou

Možnosti hotelu: sauna, kulečnick, půjčování kol, běžek, kánoí, klimatizovaná restaurace

- Hotel Antýgl (Antýgl)

Ubytovací kapacita: dvou, tří a čtyřlůžkové pokoje se sociálním zařízením na patře

Možnosti hotelu: restaurace, venkovní terasa, parkoviště

- Penzion Modrava (Modrava)

Ubytovací kapacita: 8 nových pokojů s WC, sprchou a umyvadlem na pokoji - 2 dvoulůžkové pokoje, 4 třílůžkové pokoje, 2 čtyřlůžkové pokoje – vše nově zrekonstruované

- 12 dřevem obložených pokojů s umyvadlem na pokoji: 6 dvoulůžkových pokojů, 4 třílůžkové pokoje, 2 čtyřlůžkové pokoje – WC a sprchy jsou na patře

Možnosti penzionu: společenská místnost s televizí, bar, na každém patře kuchyňka vybavená sporákem, mikrovlnou troubou, lednicí, nádobím a varnou konvicí, penzion půjčuje kola a běžky, parkoviště je hned vedle penzionu

- Penzion Pupík (Modrava)

Ubytovací kapacita: 22lůžek – 3 dvoulůžkové pokoje a 4 čtyřlůžkové pokoje

Možnosti penzionu: společné sociální zařízení a WC, společná zařízená kuchyňka, kolárna a lyžárna, společná místnost, parkoviště hned vedle objektu

- Penzion Zlatá Stezka (Modrava)

Ubytovací kapacita: 8 pokojů s 18 lůžky – 1 jednolůžkový pokoj, 3 dvoulůžkové pokoje, 1 třílůžkový pokoj, 2 čtyřlůžkové pokoje

Možnosti penzionu: zapůjčení a uskladnění horských kol, restaurace se 60 místy

- Penzion Arnika (Modrava)

Ubytovací kapacita: 24 lůžek, 8 dvou až třílůžkových pokojů

Možnosti penzionu: parkoviště, restaurace, občerstvení, telefon

- Penzion Korýtka (Filipova Huť)

Ubytovací kapacita: 17 lůžek v 7 pokojích – 3 dvoulůžkové pokoje, 2 třílůžkové pokoje, 1 čtyřlůžkový pokoj a 1 jednolůžkový pokoj, každý pokoj je vybaven samostatným sociálním zařízením – WC a sprchový kout

Možnosti penzionu: oddělená jídelna

- Penzion Hájenka (Filipova Huť)

Ubytovací kapacita: 19 komfortních dvoulůžkových pokojů a 2 apartmány s možností přistýlky, pokoje jsou vybaveny vlastním sociálním zařízením (WC, sprcha)

Možnosti penzionu: TV se satelitem, telefon, stolní fotbal pro děti i dospělé, šipky, venkovní hřiště na fotbálek či volejbal, pískoviště pro malé děti

- Chata Kapka (Filipova Huť) - turistická základna pro nenáročné skupiny

Ubytovací kapacita: do 25 osob, 2 pokoje (sedmilůžkový a čtyřlůžkový), v podkroví noclehárna, pokoje jsou vybaveny umyvadlem s teplou vodou, nutné spací pytle s sebou

Možnosti chaty: společenská místnost, vybavená kuchyň se sporákem, varnou konvicí, lednicí a mrazákem

- Turnerova chata (Povydří)

Ubytovací kapacita: : 7 pokojů – 2 dvoulůžkové, 4 čtyřlůžkové, 1 šestilůžkový s možností přistýlky, s teplou vodou na pokojích a s WC a sprchami na chodbě, dále je zde ubytovna pro 15 hostů s vlastními spacími pytli

Možnosti hotelu: stravování formou noclehu se snídaní, polopenze

- Penzion Bystřina (Čeňkova Pila)

Ubytovací kapacita: 52 lůžek ve 24 pokojích s možností přistýlky

Možnosti hotelu: společné, ženám a mužům zvlášť vyhrazené sprchy a WC, koupelna, ústřední topení, telefon, společenská místnost s televizí, lyžárna, vybavení pro stolní tenis, půjčovna lyží a horských kol, dětské hřiště a možnost koupání v křišťálově čisté horské řece, možnost zajištění vyjížděky na koních

- Horská chata Čeňkova Pila (Čeňkova Pila)

Ubytovací kapacita: 1 dvoulůžkový pokoj, jeden čtyřlůžkový pokoj, jedno dvoupokojové apartmá pro 2-4 osoby, jedno apartmá pro 2 osoby

Možnosti chaty: sociální zařízení na pokoji, k dispozici kuchyňka, společenská místnost, masážní vana a sauna, parkoviště vedle objektu zdarma

- Ubytovna Čeňkova Pila (Čeňkova Pila)

Ubytovací kapacita: 8 lůžek – 2 čtyřlůžkové pokoje

Možnosti ubytovny: kuchyň, lednička, TV na pokoji, parkoviště

- Chata Povydří (1 km od Čeňkovy Pily)

Ubytovací kapacita: 2 malá a velká apartmá, 4 dvoulůžkové, 2 čtyřlůžkové pokoje s teplou a studenou vodou na pokojích a 2 třílůžkové a 19 dvoulůžkových pokojů bez příslušenství - sociální zařízení na patře

Možnosti chaty: restaurace, jídelna pro nekuřáky, terasa, salónek pro 40 osob, sauna, bazén, posilovna, minigolf, hřiště

5.2.3 Technická infrastruktura

Pro zajištění kvalitních služeb spojených nejen s rekreačním ruchem, ale i z důvodů zabezpečení místního trvale žijícího obyvatelstva, je nutné věnovat velkou pozornost zejména zdrojům a zásobení kvalitní pitnou vodou. Zdroje musí být

lokalizovány plně v souladu s podmínkami Národního parku Šumava a CHKO Šumava, tak aby nebyly ohroženy ekosystémy.

Přehled stavu vodovodní sítě Modravy:

Kvalita vody	Vydatnost zdroje	Potřeba rozšíření sítě	Potřeba rekonstrukce sítě
Dobrá	Dostačující	Hlavní řád ve výstavbě	Ve výstavbě

Další prioritou místní samosprávy je kanalizace. Zastaralé způsoby likvidace odpadních vod (septiky, žumpy) jsou nekompromisně rušeny a nahrazovány připojením objektů na splaškové kanalizační sítě. Čistírny odpadních vod jakékoli kapacity ať už obecní, nebo ve vlastnictví soukromých majitelů, při hotelích a penzionech nebo provozovnách musí být udržovány v dokonalém technickém stavu.

Stav kanalizační sítě Modravy:

ČOV	Potřeba rozšíření sítě	Potřeba rekonstrukce sítě
Dostačující	Do okrajových částí	Obnova zastaralých částí

Co se týče napojení na plynovod, je komplexní plynifikace vzhledem k odlehlosti, konfiguraci a nízké hustotě osídlení oblasti neefektivní.

V rámci hledání alternativních a místních zdrojů je důležitá Vodní elektrárna Čeňkova pila z roku 1912, která je největší vodní elektrárnou v Plzeňském kraji.

Elektrická energie nachází v horských podmínkách mnohostranné využití a je svým způsobem dnes již nezastupitelná. Spotřeba energie v oblasti by měla být co nejefektivnější. Celá řada provozů služeb, hotelů, lanovek a dalších zařízení modernizují svoje technologické vybavení, ale za cenu vyšších energetických příkonů. Je tedy třeba posilovat a modernizovat trafostanice, nízkonapěťové rozvody a přípojky. Důležité jsou rozvody pro napájení vysílačů mobilních operátorů, záchranného systému a meteorologických stanovišť. [9]

5.2.4 Dopravní infrastruktura

5.2.4.1 Automobilová doprava

Celá oblast Povydří (Antýgl a Čeňkova Pila) je dobře přístupná autem (silnice Kvilda – Modrava – Sušice). Místní komunikace jsou ale ve špatném technickém stavu, chybí obchvaty vesnic i měst. Chybí parkovací plochy v cíli turistických aktivit. Chybí informační systém o průjezdnosti a parkovacích kapacitách.

5.2.4.2 Autobusová doprava

Kopíruje automobilovou dopravu. Antýgl, Čeňkova Pila a Modrava jsou zastávkovými místy autobusů (pravidelná linka Sušice – Modrava, nebo prázdninové autobusy). Dálková autobusová doprava jezdí ve všední dny i ve víkendových špičkách poměrně často. Nedostatečná je však kapacita jednotlivých spojů zejména o víkendových špičkách, to je v pátek ve směru do oblasti a v neděli a o svátcích odpoledne při návratu z oblasti. Chybí možnost přepravy lyží a horských kol v návěsném zařízení. Uložení lyží do zavazadlového prostoru je nejisté. Místní autobusová doprava je v zimním období orientována na dělnické a školní spoje. V letních měsících je doprava zajištěna ekologickými autobusy, kterými se lze dopravovat po celé Šumavě i s horskými koly. Tento spoj zaměřený na turistické aktivity však zatím není provozován v zimním období.

5.2.4.3 Vlaková doprava

Z Prahy a Plzně po trati Plzeň – Klatovy. Nejbližší zástavky od oblasti Povydří jsou v Sušici nebo ve Vimperku. Odtud dále autobusem či Eko – BUSem v letním období. Četnost spojů je dostačující, ale chybí návaznost spojů na spoje autobusové v zimním období a na Eko – BUS v letním období. [10]

5.3 Analýza SWOT

5.3.1 Ubytování

SILNÉ STRÁNKY	SLABÉ STRÁNKY
<ul style="list-style-type: none"> - Dostačující ubytovací kapacity co do objemu - Příznivý poměr cena/výkon pro zahraniční i tuzemskou klientelu - Trend modernizace ubytovacího zařízení 	<ul style="list-style-type: none"> - Místně nevyvážená druhovost (standart) ubytování - Všeobecně nižší průměrný standart kvality (neodpovídá mezinárodnímu standartu), chybí kategorizace a certifikace kvality a standartu zařízení - Nedostačující nabídka agroturistiky a „zelené – natur turistiky“ pro milovníky folklóru a přírody - Nízká úroveň profesionality obsluhujícího personálu - Nízká úroveň informačního systému nabídky volných kapacit a nízká úroveň spolupráce podnikatelů v ubytování a službách - Nevyjasněné či nevhodné vlastnické vztahy brání modernizaci zchátralých objektů
ŠANCE	RIZIKA
<ul style="list-style-type: none"> - Doplnění druhovosti a pestrosti ubytovacích kapacit - Vyvážení obsazenosti nabídkou rekreačních a školících pobytů formou 	<ul style="list-style-type: none"> - Nelepšící se stav kvality služeb poškodí image oblasti - Chybějící finanční prostředky znesnadní investice do méně výnosných oblastí

<p>nabídkového balíčku i mimo hlavní sezóny</p> <ul style="list-style-type: none"> - Šance pro kvalifikovaný personál - Šance pro rodinné farmy s ubytovací kapacitou 	<p>rekreace</p> <ul style="list-style-type: none"> - Ztráta bohatší vrstvy klientely, jestliže nenalezne odpovídající standart a profesionální služby
---	--

5.3.2 Stravování

<p>SILNÉ STRÁNKY</p> <ul style="list-style-type: none"> - Atraktivně nízké ceny za vyhovující kvalitu stravování pro zahraniční klientelu - Výrazné zlepšení kvality, druhovosti a nabídky za posledních 5 let - Dobrá kvalita domácích potravinářských produktů - Šumavské tradiční speciality, lidové pokrmy 	<p>SLABÉ STRÁNKY</p> <ul style="list-style-type: none"> - Málo stravovacích zařízení v oblasti Povydří - Relativně vysoké ceny pro tuzemskou klientelu - Malá popularizace místních produktů - Stále chybějící levná rychlá občerstvení s dostatečnou kapacitou na trasách pěší a lyžařské turistiky - Příliš jednotný charakter (jídla, vybavení, vzhled) restaurací a hostinců
<p>ŠANCE</p> <ul style="list-style-type: none"> - Typické šumavské receptury a typické šumavské interiéry stravovacích zařízení přispějí ke zvýšené návštěvnosti a udržení dobrého image oblasti - Šance pro diferenciaci v nabídkách a 	<p>RIZIKA</p> <ul style="list-style-type: none"> - Neuplatnění místních produktů zlikviduje místní farmy - Neuspokojení hostů, kteří očekávají místní tradiční speciality a interiéry

<p>službách (nekuřácké jídelny, vegetariánské menu,...)</p> <p>- Dobrá příležitost pro využití domácích produktů</p> <p>- Zemědělství lépe profituje při spolupráci s gastronomií</p>	
---	--

5.3.3 Turistika

<p>SILNÉ STRÁNKY</p> <p>- Jedinečné, přirozené přírodní a zdravé území</p> <p>- Síť turistických, cyklo a běžeckých stezek</p> <p>- Snaha o budování zařízení pro případ nepříznivého počasí</p>	<p>SLABÉ STRÁNKY</p> <p>- Nekontrolovaný pohyb návštěvníků CHKO a NPŠ a prakticky žádná aktivní účast návštěvníků na ochraně</p> <p>- Nedostačující infosystém o náročnosti jednotlivých tras</p>
<p>ŠANCE</p> <p>- Výstavba nových, dobře vybavených východišť pěších, běžeckých a cyklotras s parkovišti a infosystémy</p> <p>- Rozvoj nabídek sportovních aktivit v krytých halách za nepřízně počasí</p>	<p>RIZIKA</p> <p>- Konflikty s názory zástupců ochrany přírody</p> <p>- Existující jazykové bariéry</p>

5.3.4 Přírodní bohatství a přírodní podmínky

SILNÉ STRÁNKY	SLABÉ STRÁNKY
----------------------	----------------------

<ul style="list-style-type: none"> - Ekologicky hodnotná a málo poškozená příroda a krajina - Atraktivní oblast pro rozvoj cestovního ruchu (NP a CHKO Šumava) - Dobré a zdravé klima 	<ul style="list-style-type: none"> - Omezení rozvoje území vyplývající z uplatňování režimu ochrany přírody v NP a CHKO Šumava - Nestále, často se měnící počasí
<p>ŠANCE</p> <ul style="list-style-type: none"> - Vynikající předpoklady pro rozvoj dlouhodobě udržitelného a ekologicky orientovaného cestovního ruchu - Nepoškozená příroda příznivě ovlivňuje obraz oblasti - Usměrnovaný rozvoj cestovního ruchu zabraňuje většímu poškození přírody - Silnější orientace NP Šumava přispěje k vyšší atraktivnosti oblasti 	<p>RIZIKA</p> <ul style="list-style-type: none"> - Případné konflikty mezi Správou NP Šumava a obcí Modrava mohou zhoršit image oblasti pro návštěvníky

5.3.5 Infrastruktura

<p>SILNÉ STRÁNKY</p> <ul style="list-style-type: none"> - Zájem obcí o výstavbu technické infrastruktury, sdružování obcí za účelem společného postupu (Mikroregion Železnorudsko, kam patří i Modrava) 	<p>SLABÉ STRÁNKY</p> <ul style="list-style-type: none"> - Nerovnoměrné vybavení území technickou infrastrukturou a její špatný stav (zaostává výstavba kanalizace a ČOV)
---	--

<ul style="list-style-type: none"> - Existence rozvodů energetických systémů - Vybudování vodovodní řady a částečně kanalizace a ČOV - Vyřešené odpadové hospodářství 	<ul style="list-style-type: none"> - Špatný stav některých komunikací - Nerozvinuté informační sítě - Nedostatečné a neprovázané autobusové a vlakové spojení uvnitř oblasti - Chybějící, nebo nedostatečně kapacitní parkoviště
<p>ŠANCE</p> <ul style="list-style-type: none"> - Zefektivnění hromadné dopravy - Budování a propojování turistických tras do ucelené sítě s mezinárodní návazností (SRN) - Rozvojem infrastruktury zlepšit podmínky pro vstup investorů do infrastruktury cestovního ruchu a bydlení - Využití nových informačních technologií a technologií na výrobu energie 	<p>RIZIKA</p> <ul style="list-style-type: none"> - Nedostatečná a nekonceptní finanční podpora výstavby technické infrastruktury - Omezování rozsahu základních služeb

6. ANALÝZA NÁVŠTĚVNOSTI

Šumava patří mezi turisticky nejvyhledávanější oblasti cestovního ruchu v České republice. Z údajů o návštěvnosti, sledované ČSÚ na vzorku komerčně provozovaných ubytovacích zařízení (rok 2000) vyplývá, že za posledních 5 let (od roku 1996) došlo k nárůstu počtu ubytovaných návštěvníků v oblasti o zhruba 15%, přičemž v případě zahraničních hostů dokonce o 47%.

Uvedené údaje tak dokládají, že zhruba jednu třetinu ubytovaných návštěvníků představují cizinci – především Němci a Nizozemci, s velkým odstupem pak následují Poláci, Slováci a Rakušané. (Podle uvedeného průzkumu návštěvnosti se však podíl cizinců na celkové návštěvnosti pohybuje okolo 10 %.)

Návštěvnost oblasti má celoroční charakter s výraznou letní a zimní sezónou (více než pětina návštěvníků jezdí na Šumavu v létě i v zimě). Většina návštěvníků (zhruba čtyři pětiny) se na Šumavu vrací opakovaně, téměř dvě třetiny sem jezdí v létě pravidelně (v zimě zhruba dvě pětiny). Pro většinu návštěvníků je tedy pobyt spojen s dovolenou nebo prázdninami.

Zatímco v zimě převažují krátkodobé pobyty (53% návštěvníků), v letním období dominují pobyty dlouhodobé (dvě třetiny až tři čtvrtiny návštěvníků).

Naprostá většina návštěvníků si zajišťuje pobyt sama (až 90%); podíl organizované turistiky je tak velice nízký. Zhruba dvě třetiny návštěvníků přijíždí vlastním autem, zbývající třetina pak vlakem a autobusem.

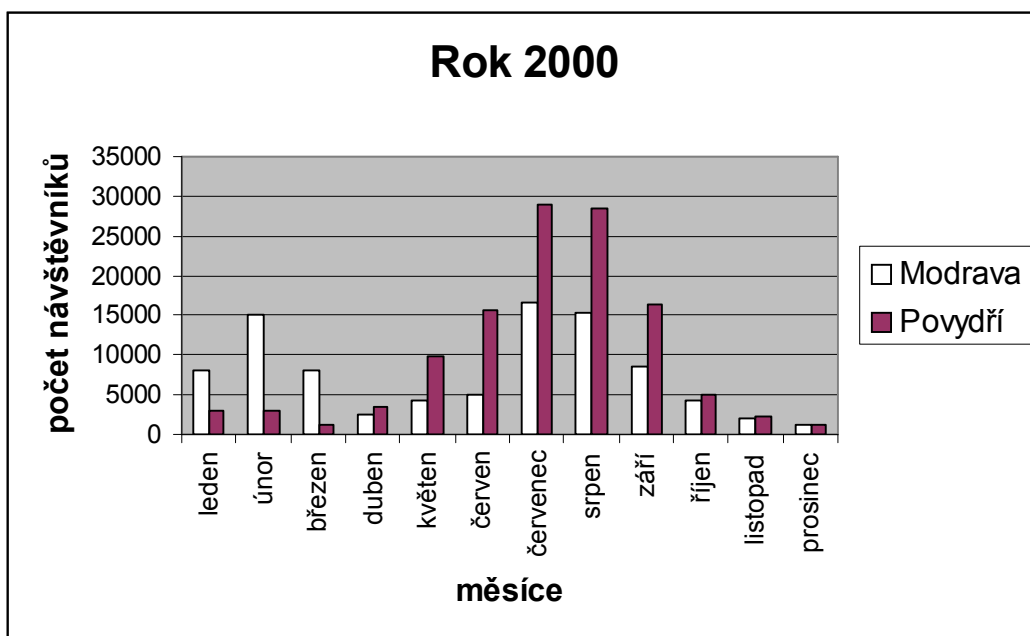
Třetina hostů v létě (a až dvě pětiny v zimě) je ubytována ve vlastních chalupách či chatách nebo u známých, další třetina v penzionech a v soukromí; v letním období využívá zhruba pětina návštěvníků kempy a tábořiště.

Mezi návštěvníky převažují obyvatelé nejbližších krajských měst – Plzně a Českých Budějovic – a hlavně obyvatelé Pražské aglomerace. Zhruba polovina návštěvníků využívá otevřenost hranic k návštěvě bavorské či rakouské části Šumavy.

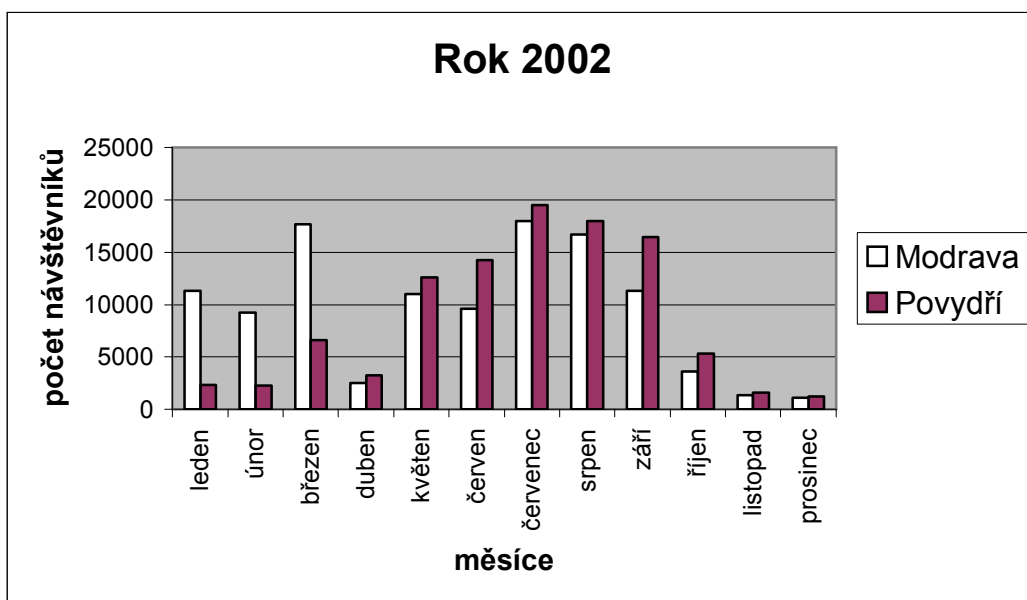
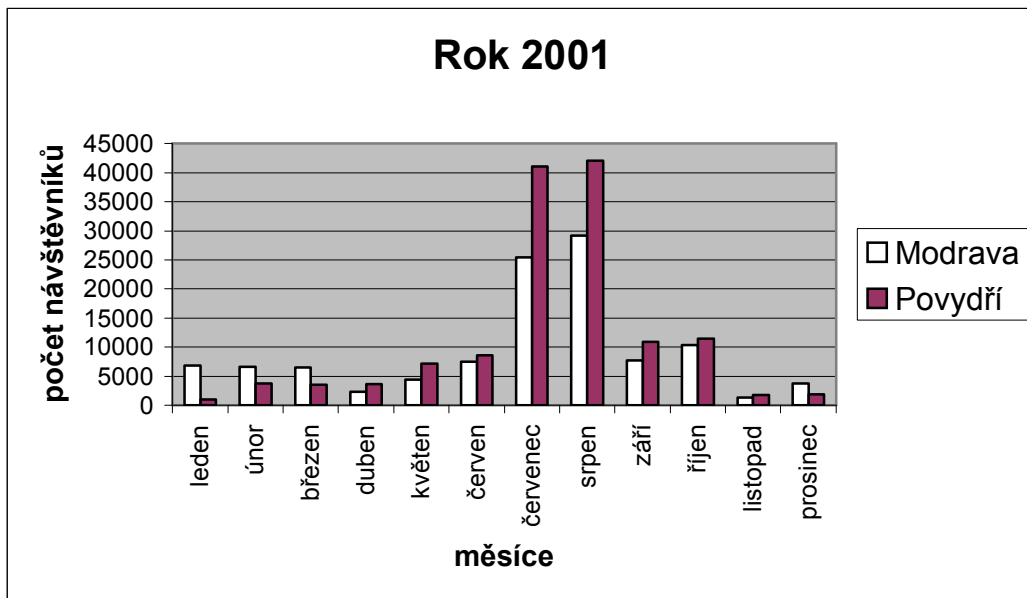
[11]

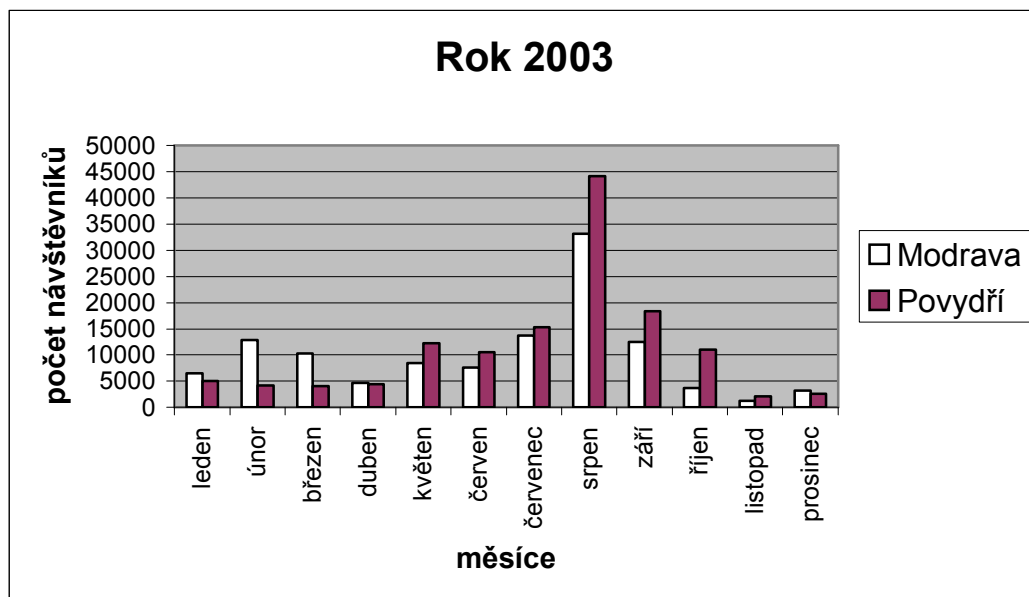
6.1 Návštěvnost Modravy a Povydří v uplynulých letech

Následující statistické informace se opírají o výsledky průzkumů návštěvnosti, které uskutečňují profesionální i dobrovolní strážci ochrany přírody národního parku. Tito strážci monitorují celoroční údaje a poskytují tak poměrně objektivní přehled. Dále se tyto informace opírají o údaje zveřejněné NP.²



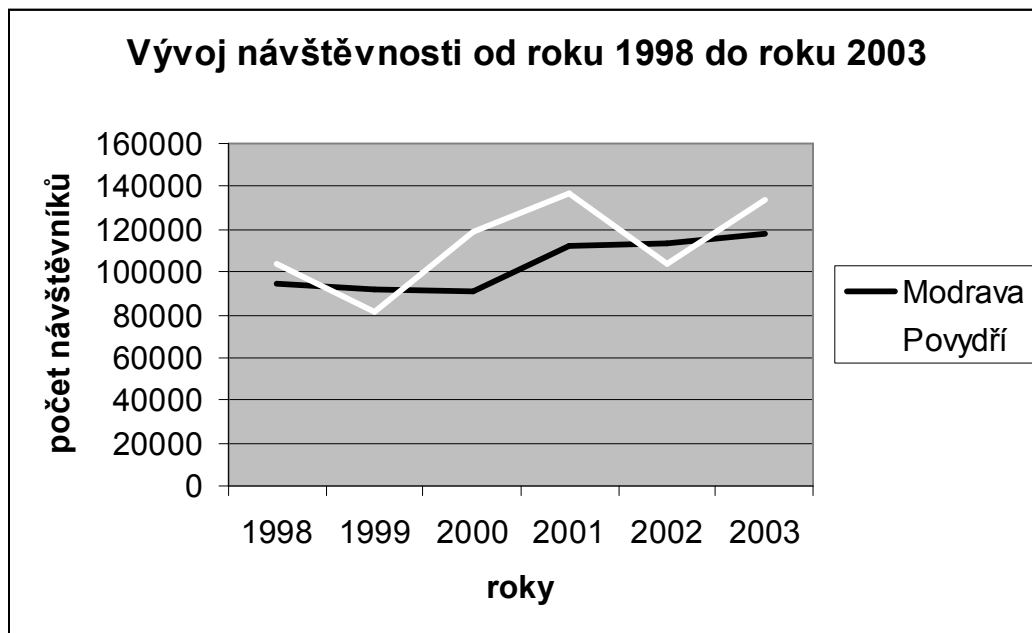
² Správa NP a CHKO Šumava, monitoring prováděný strážci





Návštěvnost od roku 1998 - 2003

Roky	Modrava	Povydří
1998	94164	103404
1999	91355	81870
2000	90925	118403
2001	112220	136980
2002	113500	103450
2003	117950	134250



Z daných statistických údajů plyne, že zájem o tuto oblast neustále roste. Velmi oblíbená je Naučná stezka Povydí, kterou v roce 2001 navštívilo téměř 140.000 lidí. Samozřejmě i obec Modrava si vede dobře. V roce 2001 přes ní přešlo či projelo na kole 115 tisíc turistů (tj. o 21 tisíc víc než v roce 2000). Je to dáno nejen přirozenou křižovatkou cyklotras i stezek pro pěší turistiku, ale patrně i lepší nabídkou služeb (v roce 2001 – nový hotel Modrava). Zvýšila se i návštěvnost Vchynicko-Tetovského plavebního kanálu, kterému na atraktivnosti přidalo i nové přemostění Vydry pro cyklisty a pěší turisty (historickou replikou dřevěného mostu na Rechlích mezi Modravou a Antýglem).³

Jak je vidět z grafů, návštěvnost Modravy i Povydí není rozložena rovnoměrně v celém roce, ale je spíše soustředěna do měsíců červen, červenec, srpen a září, což je samozřejmě logicky dáno obdobím prázdnin a dovolených. To samé platí i pro zimní měsíce leden, únor, březen. V zimních měsících je návštěvnost menší než v letních. Myslím si, že je to dáno horšími podmínkami pro sjezdové lyžování, kdy turisté vyznávající tento sport volí jinou část Šumavy či jiné hory. Naopak jsou tu ale výborné podmínky pro běžkaře.

³ Správa NP a CHKO Šumava – Tisková zpráva 2001 (na www.npsumava.cz)

6.2 Profil návštěvníka, hlavní cílové skupiny

Z průzkumů ČSÚ si lze udělat obrázek o „typických“ návštěvnících Šumavy. Jsou to lidé vzdělaní (nadpoloviční většina návštěvníků má nejméně středoškolské vzdělání), kteří milují přírodu, aktivní dovolenou, pobyt a oceňují klid a kvalitní životní prostředí.

Téměř polovina z nich jsou lidé mladí (47% návštěvníků je mladších 30 let). Na Šumavu přijíždějí buďto sami, s rodinami nebo s přáteli a známými a jsou mobilní. Převážně jde o zaměstnance, studující nebo podnikatele. Místem trvalého bydliště je velice často Praha, Plzeň a České Budějovice.

Většina z nich jezdí na Šumavu opakovaně a zhruba polovina dokonce pravidelně, a to v letní a zimní sezóně, popř. v létě i v zimě. Celoročně (tedy i mimo hlavní sezóny) jezdí na Šumavu hlavně chalupáři.

Stále více návštěvníků navštěvuje a využívá k poznání národní park a více než polovinu z nich přitahuje území a historie bývalého hraničního pásma a dříve nepřístupné vojenské prostory.

Návštěvníci jezdí na Šumavu hlavně kvůli:

- krásám přírody a krajiny
- turistice a možnostem aktivního sportovního vyžití
- zdravému prostředí
- klidu a tichu

Na tomto základě lze stanovit 4 hlavní cílové skupiny návštěvníků Šumavy:

- aktivní milovníci přírody
- sportovci, aktivně orientovaní turisté
- rodiny s dětmi
- typičtí rekreanti [11]

7. ANALÝZA KVALITY A ROZSAHU SLUŽEB CESTOVNÍHO RUCHU V OBLASTI POVYDŘÍ A NA MODRAVĚ

Mezi základní služby cestovního ruchu patří služby ubytovacích a stravovacích zařízení. Abych zjistila kvalitu těchto i jiných služeb, vytvořila jsem dotazník, který jsem předložila návštěvníkům oblasti Povydří a Modravy, a to těm, které jsem zde v daný čas potkala i těm, kteří tuto oblast navštívili již v minulosti (v posledních dvou letech).

Průzkum rozsahu služeb jsem prováděla pátráním na internetových stránkách, abych zjistila, co vše daná oblast může návštěvníkovi poskytnout. Využila jsem též dotazníky, které mi poskytl starosta obce Modravy a které nebyly dosud nijak vyhodnoceny.

7.1 Výsledky dotazníkového šetření návštěvníků oblasti Povydří a obce Modravy

Informace o stavu turistických služeb a turistických cílů z pohledů návštěvníků oblasti Povydří a Modravy jsou velmi cenné pro cílený rozvoj cestovního ruchu. Moje dotazníkové šetření bylo realizováno s cílem zjistit, jak jsou návštěvníci spokojeni s turistickou nabídkou této oblasti.

Data byla získávána přímo od návštěvníků dané oblasti a to od těch, které jsem tam v daný čas potkala, ale i od těch, kteří tuto oblast navštívili již v minulosti. Sběr dat probíhal formou dotazníkového šetření. Jednalo se o tzv. kvalitativní průzkum.

Dotazník zaměřený na návštěvníky oblasti zjišťoval:

- důvod návštěvy a délku pobytu v oblasti
- místa v oblasti, která považuje respondent za zajímavá
- místa, věci či služby, které se respondentům líbí či naopak nelíbí
- spokojenost s kvalitou služeb

- způsob dopravy, organizace pobytu, místo ubytování
- úmysl opakovaně navštívit oblast
- věk a pohlaví respondenta

Získaná data jsem statisticky vyhodnotila. Zkoumaný soubor tvořilo 50 respondentů. V některých otázkách mohli respondenti uvést více odpovědí.

Výsledky:

1.otázka: Důvod pobytu:

V této otázce mohli respondenti uvádět i více odpovědí. Dotazovaní nejčastěji volili pěknou přírodu, okolí, krajinu či terén. Dále vedly cenově přijatelné služby, pěší turistika a cykloturistika. Odpovědí bylo celkem 54.

Důvod pobytu	Počet odpovědí
Pěkná příroda, okolí, terén, krajina	16
Cenově přijatelné služby, nízké ceny	8
Dobré podmínky pro pěší turistiku	8
Dobré podmínky pro cykloturistiku	7
Malá vzdálenost od místa bydliště	5
Dobré sněhové podmínky	4
Školní výlet, školní lyžařský kurz	3
Návštěva příbuzných	3

2.otázka: Délka pobytu:

Převládají spíše kratší pobyty a to hlavně v zimních měsících.

Délka pobytu	Počet respondentů
1 – 2 dny	20
2 – 3 dny	14
4 – 5 dnů	8
6 – 7 dnů / týden	5
Déle než týden	3

3.otázka: S kým jste do této oblasti přijel(a)?

Přijel(a) s	Počet respondentů
S rodinou	24
S přáteli	18
Se školou	4
Sám/sama	2

4.otázka: Jakým dopravním prostředkem jste přijeli?

Bylo možno zaškrtnout pouze jednu odpověď. Většina respondentů (66%) přijelo do oblasti Povydří či na Modravu autem. Dalších 22% přijelo autobusem a to hromadnou dopravou. Zbytek (12%) přijelo autobusem jako zájezd – to byli právě ty školní výlety, které měly pravděpodobně objednaný autobus. Vlák a následný autobus nevyužil nikdo.

5.otázka: Kde jste nebo byli ubytováni?

40% respondentů bylo ubytovaných v penzionech či hotelech a dalších 38% nebylo ubytovaných vůbec. Je to dáno hlavně jednodenními výlety, kdy si respondenti jeli pouze zalyžovat nebo danou oblastí pouze procházeli (projížděli). Ubytování v soukromí volilo 10% dotazovaných. 3 respondenti využili turistickou ubytovnu

(pravděpodobně noclehárnu na Turnerově chatě) a další 3 respondenti přenocovali u známých či příbuzných.

6.otázka: Na základě čeho nebo koho jste se rozhodl(a) pro návštěvu této oblasti?

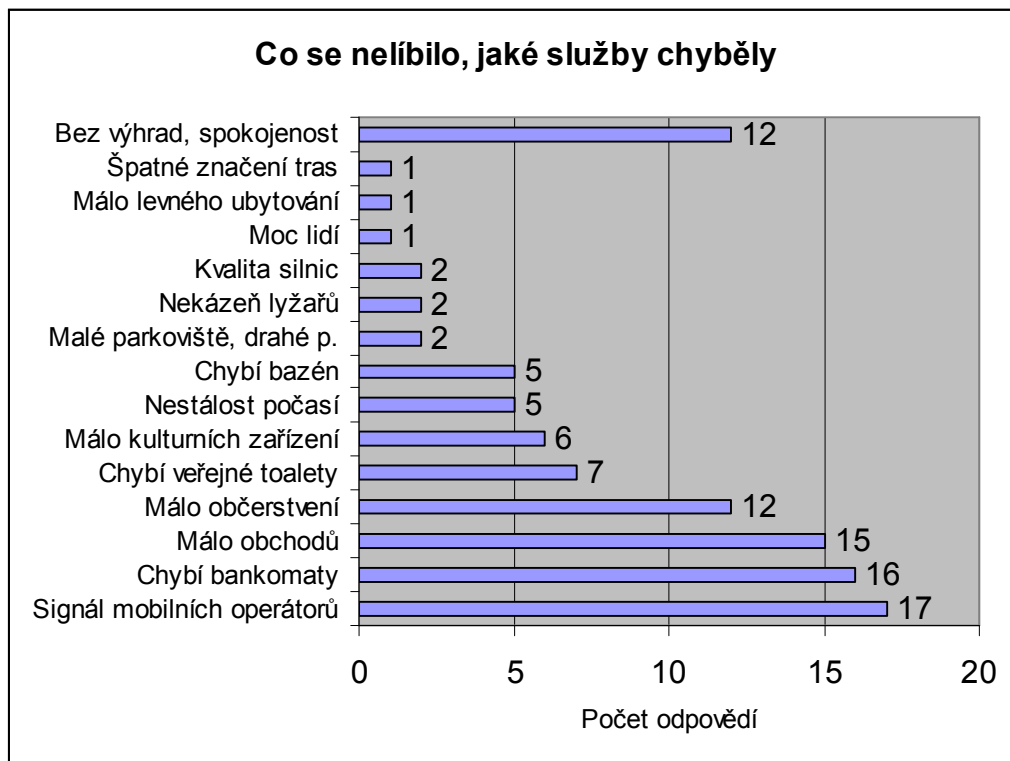
36% dotazovaných zaškrtnulo možnost vlastní zkušenost z minulé návštěvy. Na tomto případě je vidět, že se do dané oblasti lidé rádi vrací. Třinácti lidem (26%) byla tato oblast doporučena příbuznými či přáteli. 16% respondentů se pro návštěvu rozhodlo díky internetu (Modrava má pěkné internetové stránky a dále jsou tu stránky Národního parku Šumava). Pouze 5 lidí se rozhodlo na základě informací v médiích – nejčastěji v tisku. Možnosti jako nabídka pobytu od cestovní kanceláře, z propagačních prospektů nebo z veletrhů cestovního ruchu nikdo nezaškrtnul, což by mohla být lákavá výzva něco s tím udělat.

7.otázka: Jakým způsobem byl Váš pobyt organizován?

Zde jednoznačně vedla možnost samostatný plán a to 92 procenty. 8% dotazovaných zaškrtnulo podnikový či jiný zájezd, pravděpodobně to byly zase školní výlety. Prostřednictvím cestovní kanceláře nebyl organizován žádný pobyt.

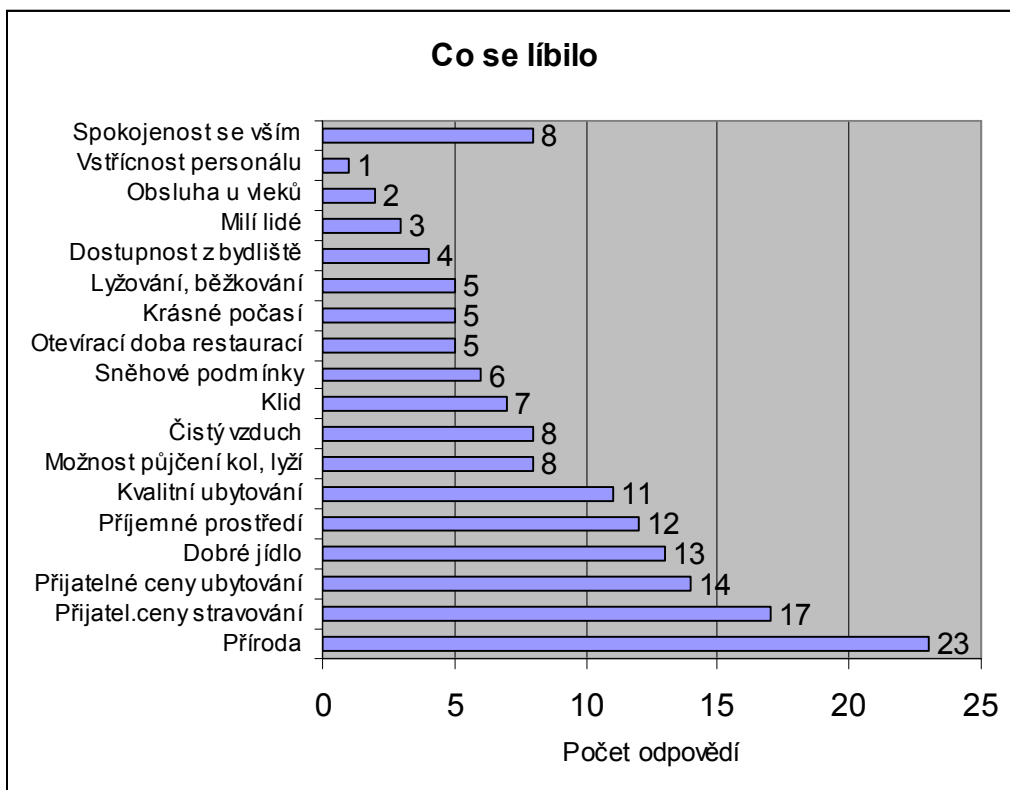
8.otázka: Uveďte, co se Vám během pobytu nelíbilo, jaké služby Vám chyběly?

V této otázce bylo možno uvést více odpovědí. Celkem ji bylo zaznamenáno 104.



9.otázka: Co se Vám během pobytu líbilo?

V této otázce bylo též možno uvést více odpovědí. Celkem jich bylo zaznamenáno 152.



10.otázka: Zhodnoťte kvalitu těch služeb, které jste při svém pobytu využili:

- **Ubytování:** Z 50 dotazovaných bylo pouze 28 turistů ubytovaných v hotelu, penzionech, soukromém ubytování nebo v turistické ubytovně. Zbýlých 22 turistů navštívili oblast pouze na jeden den a nepřenocovali zde nebo zde pobývali delší dobu, ale přenocovali u známých či příbuzných. 11 respondentů hodnotilo ubytovací zařízení velmi dobře. 15 respondentů ocenilo ubytování jako dobré a pouze 2 dotazovaní jej ohodnotili jako špatné. Známkou velmi špatné neohodnotil ubytování nikdo.
- **Stravování:** 7 návštěvníků nevyužilo stravovacích služeb vůbec. Je to dáno tím, že danou oblastí mohli jen procházet a najíst se mohli jinde nebo měly připraveny vlastní svačiny z domova. Ze 43 respondentů, kteří stravovací zařízení navštívili, 21 jich hodnotilo stravování jako velmi dobré, 22 dobré. Horší ohodnocení opět nikdo nepoužil.
- **Doprava a parkování:** Dopravu samozřejmě svým způsobem musel využít každý. 4 respondenti ji hodnotili jako velmi dobrou, 40 jako dobrou a 6 jako špatnou. Myslím si, že je to dáno obzvláště malou kapacitou parkovišť.
- **Sportovní vyžití:** 4 respondenti do této oblasti nejeli za sportovními či rekreačními aktivitami, ale jeli navštívit své příbuzné nebo něco zařídit. Do sportovního vyžití jsem počítala i pěší turistiku. 20 dotazovaných hodnotilo sportovní vyžití jako velmi dobré, 26 jako dobré.
- **Půjčovny kol, lyží a běžek:** 29 respondentů tyto služby vůbec nevyužilo. 13 respondentů bylo s těmito službami velmi spokojeno, 8 je ohodnotili jako dobré.
- **Obchod – možnost nákupu:** Možnost nákupu je v této oblasti horší. Na Modravě je pouze jeden konzum. Samozřejmě to bylo znát na odpovědích návštěvníků. 5 respondentů nakupovat nepotřebovalo. 22 návštěvníků ocenilo možnost nákupu jako dobrou, 21 jako špatnou a 2 jako velmi špatnou.
- **Informace:** I na těchto odpovědích byla znát skutečnost, že v dané oblasti se nenachází žádné informační centrum. 12 návštěvníků informace nepotřebovalo. 26-ti respondentům stačily tabule, mapy, knižní průvodci a informace ohodnotili jako dobré. 12 respondentů je ohodnotilo jako špatné.

- **Úprava sjezdovek a běžeckých tras:** 38 respondentů sjezdovky ani běžecké trasy nevyužilo. 2 je hodnotili jako velmi dobré, 10 jako dobré.

11.otázka: Máte v úmyslu danou oblast ještě někdy navštívit?

30% turistů tuto oblast v budoucnu rozhodně ještě někdy navštíví. 42% ji spíše navštíví. 22% návštěvníků dnes ještě neví, ale uvažuje o tom. 4% respondentů ji už spíše nenavštíví a pouze jeden dotazovaný ji už rozhodně nenavštíví.

12.otázka: Kolik je Vám let?

Věk	Počet respondentů
Do 25 let	16
25 – 45 let	24
46 – 60 let	9
Nad 60 let	1

13.otázka: Kdy jste danou oblast navštívili?

Většina dotazovaných tuto oblast navštívilo v létě – 66%. 30% respondentů ji navštívilo v zimě. A zbytek v jiné roční období.

14.otázka: Jaké místo se Vám v dané oblasti líbilo nejvíce?

Nejvíce se líbila Naučná stezka Povyďří a to 34% respondentům. Dále to byla Modrava (32%), Antýgl (22%), Čeňkova Pila a její technické památky (6%), Vchynicko-Tetovský kanál (4%) a poslední Filipova Huť (1 respondent).

7.2 Rozsah služeb cestovního ruchu na Modravě a v Povydří

V mnou vybrané oblasti se nachází:

- 2 hotely – Hotel Modrava (Modrava)
 - Hotel Antýgl (Antýgl)
- 7 penzionů - Penzion Modrava (Modrava)
 - Penzion Pupík (Modrava)
 - Penzion Zlatá Stezka (Modrava)
 - Penzion Arnika (Modrava)
 - Penzion Korýtko (Filipova Huť)
 - Penzion Hájenka (Filipova Huť)
 - Penzion Bystřina (Čeňkova Pila)
- 1 ubytovna (Čeňkova Pila)
- 5 chat - Chata Kapka (Filipova Huť)
 - Turnerova chata (Povydří)
 - Klostermannova chata (Modrava)
 - Horská chata Čeňkova Pila (Čeňkova Pila)
 - Chata Povydří (Čeňkova Pila)
- 8 restaurací – v dané oblasti není situována žádná restaurace sama o sobě, ale vždy patří k ubytovacímu zařízení, restauracemi disponují Hotel Modrava, Hotel Antýgl, Penzion Zlatá Stezka, Penzion Korýtko, Penzion Hájenka, Penzion Bystřina, Turnerova chata, Chata Povydří
 - Hotel Modrava, Penzion Zlatá stezka, Penzion Hájenka a Chata Povydří mají letní terasu, Hotel Modrava klimatizovanou restauraci
- 1 camp (Antýgl) – 36 lůžek (2-4 lůžkové pokoje ve stylových roubovaných staveních), 110 karavanů a stanů, možnost umístění 120 stanů a 50 karavanů, kemp je vybaven společenskou místností a kuchyňkou, sociálním zařízením s teplou a studenou vodou, v areálu je prodejna

- 2 vleky – 100 a 150 m (Modrava)
- parkoviště – na Modravě o kapacitě 80 osobních aut + 10 autobusů
 - na Antýglu
- 2 prodejny potravin – Modrava a Antýgl
- bazén a minigolf – Chata Povydří
- služby, které nabízí jednotlivé hotely viz kapitola 5.2.2

8. NÁVRHY ZLEPŠUJÍCÍCH OPATŘENÍ

Oblast Povydrří a Modrava jsou turisticky oblíbenými částmi Šumavy. Cestovní ruch je zde určitě důležitým hospodářským faktorem, který zajišťuje pracovní místa i příjmy. Cílem by tudíž mělo být efektivní využívání potenciálu cestovního ruchu. Důležité je usilovat o vytváření mnohostranné nabídky pro volný čas, sportovní aktivity, které jsou spojeny s pohybem v přírodě a s poznáním přírody. Hostům musí být nabídnuto prožití aktivní dovolené s poznáváním přírodního a kulturního bohatství této oblasti. Mezi hlavní aktivity považuji v létě pěší turistiku a cykloturistiku, v zimě pak především běh na lyžích a sjezdové lyžování.

Proto, aby si oblast udržela svou návštěvnost, je nutno provést několik cílených opatření, které by vedly k větší oblibě a zamezily by ochlazení zájmu návštěvníků. Je třeba návštěvníky překvapovat novinkami v oblasti ubytování, stravování, trávení volného času, sportu, dopravě a ostatních službách. Také je třeba usilovat o posílení návštěvnosti oblasti i v období mezi hlavními sezónami tak, aby zde mohli návštěvníci aktivně trávit svůj volný čas i za nepřízně počasí.

V této kapitole bych tedy ráda zmínila některé konkrétní návrhy na zlepšení, které mě v průběhu práce napadaly.

Konkrétní návrhy zlepšujících opatření:

Opatření v oblasti informací:

Obec Modrava leží v centru Modravských plání, což je nejvýznamnější oblast NP Šumava. Ročně projde Modravou cca 600.000 návštěvníků a přesto zde není žádné informační centrum. Informace můžete sice získat na Obecním úřadě, ale vzhledem k úředním hodinám bych tuto možnost zamítla. Nejbližší informační centra jsou na Kašperských Horách, v Kvildě a na Březníku (8 km od Modravy). Do Kašperských Hor jsem psala e-mail, bohužel neodpověděli. Na Čeňkově Pile ani na Antýglu není také žádné podobné zařízení vybudováno.

Navrhovala bych tedy výstavbu nějakého informačního střediska na Modravě, které by podávalo kvalitní informace a bylo schopno komunikovat i po internetu, aby měl člověk, který se rozhoduje pro návštěvu této oblasti, informace ještě před uskutečněním cesty.

Výstavba tohoto střediska je již navržena a předpokládá vznik 3 nových pracovních míst.

Opatření v případě nepřízně počasí:

V dané oblasti jsou nepopulárnějšími aktivitami pěší turistika, cykloturistika, v zimě pak běžecké a sjezdové lyžování. Z důvodu nejistoty počasí by bylo však třeba vybudovat nějaké zařízení, které by tuto hrozbu eliminovalo. Musí být uspokojeny požadavky návštěvníků tak, aby nedocházelo k jejich odlivu do jiných oblastí.

Návrhy:

- vybudování kryté haly pro míčové hry
- vybudování tenisové haly
- haly pro squash, bowling, fitness
- vybudování krytého bazénu apod.

Obec Modrava si tento problém uvědomuje. Ani Modrava ani oblast Povydíř nemá přírodní podmínky pro koupání ve volné přírodě a za nepohody počasí jsou zde podmínky vyžití návštěvníků značně omezeny. Cílem je vybudovat lázně a venkovní koupaliště na Modravě (viz kapitola 5.1.3).

Opatření v oblasti ochodu a služeb:

Z mého dotazníkového šetření jsem se dozvěděla, že častý problém viděli návštěvníci v chybějícím bankomatu, nedostatku obchodů a občerstvení.

Návrhy:

- zabudování bankomatu na Modravě (nejbližší je v Kašperských Horách)
- posílení množství jednoduchých občerstvení

Více obchodů bych nenavrhovala, špatně by se užívaly, zejména v období mezi hlavními sezónami.

Opatření v oblasti ubytování:

Současné ubytovací kapacity i jejich kvalita jsou na dobré úrovni. Nechybí zařízení pro náročnější klientelu (Hotel Modrava), která očekává vyšší standart ubytování a služeb. Lze zde najít i ubytování v soukromí. V oblasti dle mého názoru chybí nenáročné ubytování, např. pro studenty a mladé lidi (kromě Chaty Kapka na Filipově Huti a noclehárny v Turnerově chatě). Pro poměrně velkou skupinu turistů, kteří mají v oblibě cestování v obytných automobilech nebo s obytnými přívěsy či stanování je zřízen camp na Antýglu.

Návrhy:

- vybudování jednoduchých ubytoven pro studenty a mládež – tyto kapacity by mohly využívat i školy (např. škola v přírodě), samozřejmě tím více je potřeba vybudovat zařízení pro nepřízeň počasí
- stanovení mezinárodně uznávaného kvalitativního standardu, aby si mohli návštěvníci udělat rychlé a spolehlivé cenové zařazení a vybrat ubytování podle jejich možností (Hotel Modrava má čtyři hvězdičky, ale je tomu skutečně tak dle mezinárodních standardů?)

Opatření v oblasti stravování:

- nabídka šumavských specialit (bramboračka, česnečka, guláš ze šumavské zvěřiny; vynechat „americká“ jídla jako hranolky, smažený sýr)
- diferenciací nabídky (vegetariánská strava, zdravá strava)
- více využívat produkty z regionu
- zlepšit interiéry restaurací (vybavení, vzhled)

Opatření v oblasti cen:

Zde mi jde zejména o poskytování slev ubytovacích a dalších služeb. I když většina ubytovacích zařízení slevy poskytuje, navrhuji:

- slevy pro studenty, kteří své studium něčím prokážou
- děti do dvou let ubytování zdarma
- děti do šesti let – nějaké procento sleva
- skupinové slevy apod.

Opatření v oblasti dopravy:

Z mého dotazníkové šetření jsem se opět dozvěděla, že návštěvníci, kteří přijeli autem, viděli problém v malých či drahých parkovištích. Tento problém zde nastává zejména v hlavních sezónách.

Dále bych brala jako podstatnou nevýhodu to, že EKO-busy (ekologicky šetrná autobusová doprava) jsou provozovány pouze v letní sezóně. Podporu ekologických forem přepravy považuji za velice důležitou a to alespoň v obou hlavních sezónách.

Také si myslím, a výsledky mého dotazníkového šetření to jen potvrzují, že některé úseky místních komunikací jsou ve špatném technickém stavu.

Návrhy:

- zvýšení kapacity parkovacích ploch
- zavedení provozu EKO-busů v zimní sezóně
- zlepšit stav některých úseků místních komunikací

9. ZÁVĚR

Cílem práce bylo popsat oblast Povydíří a obci Modravu z hlediska cestovního ruchu, zaměřit se zejména na současné podmínky pro cestovní ruch, porovnat návštěvnost této oblasti na základě statistických ukazatelů v uplynulých letech. Dále je práce zaměřena na služby cestovního ruchu – na jejich rozsah a kvalitu. Po vytvoření všech těchto bodů jsem mohla přistoupit k vypracování vlastních návrhů, které by mohly situaci cestovního ruchu v této oblasti zlepšit a zatraktivnit.

Ve své práci jsem nejdříve uvedla teoretickou část, která představuje obecný základ k řešenému tématu. Následně jsem představila celou oblast a její nabídku cestovního ruchu, tedy atraktivitu oblasti, existující zařízení a služby cestovního ruchu i podmínky, které bezprostředně s cestovním ruchem nesouvisí, ale cestovní ruch dostatečně ovlivňují. Služby cestovního ruchu bylo třeba dále analyzovat, provedla jsem proto dotazníkové šetření, abych zjistila, jaký názor mají návštěvníci na turistické vyžití a kvalitu služeb v této oblasti. Současně jsem učinila průzkum na internetu, abych zjistila rozsah služeb, které nám zde mohou být nabídnuty, využila jsem též dotazníky poskytnuté starostou obce Modravu. V závěru této práce se již věnuji zmíněným návrhům a námětům zlepšujících opatření, které by mohly hrát klíčovou roli při zdokonalování podmínek cestovního ruchu v této oblasti.

10. RESUMÉ

Tématem této bakalářské práce je Průzkum kvality a rozsahu služeb cestovního ruchu ve vybrané části oblasti „Šumava“. Jako část Šumavy jsem si vybrala oblast Povydrí a obci Modravu. Je to oblast, kterou protéká nádherná řeka Vydra. Práce je rozdělena do 6 hlavních kapitol. První, teoretická část objasňuje základní otázky cestovního ruchu. V další kapitole se zaměřuji na prvotní seznámení s touto oblastí. Následuje část, v níž charakterizuji oblast z hlediska cestovního ruchu. Zabývám se současnými podmínkami pro cestovní ruch v této oblasti. Je zde vypracována i analýza SWOT. V kapitole šest analyzuji návštěvnost oblasti v uplynulých letech na základě statistických ukazatelů. Tato kapitola je doplněna grafy. V následující části se zabývám kvalitou a rozsahem služeb cestovního ruchu, zejména služeb ubytovacích a stravovacích zařízení. Pro účely této kapitoly jsem provedla dotazníkové šetření. V závěru navrhuji opatření, která by mohla zlepšit situaci pro cestovní ruch a udržet tak standart poměrně vysoké návštěvnosti této oblasti.

Summary

The theme of this bachelor work is a study of quality and reach of tourism service in selected part of „Šumava“. The part of Šumava, which I choose, is region „Povydrí“ and village „Modrava“. Over this region funnels a beautiful river „Vydra“. The work is separate to 6 main chapters. The first theoretical part explains primary questions of tourism. In next chapter I direct to first inform with this region. Follows a part, in which I describe this region from tourism point of view. I deal with present requirements for tourism in this region. There is developed analysis SWOT too. In chapter six is, on the basic statistic indicators, analysis of attendance this region in past years. This chapter contains graphs too. In following chapter I analyse the quality and reach of tourism services, mainly lodge and victual services. I executed questionnaire inquiry for intent this chapter. In the end of this chapter I plane solutions, which could get better situation for tourism and so hold standart on relatively high attendance this region.

Zusammenfassung

Das Thema dieser Bakkalaureatsarbeit ist die Aufsuchung von Qualität und Weite der Dienste für Tourismus in einem Abschnitt des Gebietes des „Böhmerwald“. Ich habe das Gebiet „Povydíř“ und Dorf Modrava ausgewählt. Durch dieses Gebiet fließt die wunderbare Fluss Vydra.

Die Arbeit ist auf sechs Kapiteln verteilt. Im ersten, dem theoretischen Abschnitt, werden die Prinzipienfragen des Reiseverkehrs ausgelegt. In nächstem Kapitel richte ich mich auf die ursprüngliche Bekanntheit mit diesem Gebiet. Danach folgt das Teil, in dem ich das Gebiet vom Gesichtspunkt des Reiseverkehrs bezeichne. Ich beschäftige mich mit derzeitigen Reiseverkehrsbedingungen in diesem Gebiet. Es wird hier auch die Analyse SWOT ausgearbeitet. Im sechsten Kapitel analysiere ich die Besucherzahl des Gebietes in abgelaufenen Jahre auf Grund der statistischen Kennziffern. Dieses Kapitel wird mit den Grafen nachgetragen. In folgendem Teil beschäftige ich mich mit der Beschaffenheit und der Dienstweite des Reiseverkehrs, besonders mit den Zimmernachweises und den Essvorrichtungen. Für Zwecke dieses Kapitel habe ich die Befragungsmethode ausgeführt. Am Schluss schlage ich die Vorsorge vor, die den Zustand für den Reiseverkehr verbessern könnte und so den Standard ziemlich hohe Besucherzahl in diesem Gebiet erhalten.

11. PŘEHLED POUŽITÉ LITERATURY

Odborná literatura

- [1] PAYNE, A. Marketing služeb. 1.vyd. Praha: Grada Publishing, spol. s.r.o., 1996. 248 s. ISBN 80-7169-276-X
- [2] KOTLER, P. Marketing Management. 10.vyd. Praha: Grada Publishing, spol. s.r.o., 2001. 720 s. ISBN 80-247-0016-6
- [3] ČERTÍK, M. Cestovní ruch – vývoj, organizace a řízení. 1.vyd. Praha: Nakladatelství OFF, s.r.o., 2001. 352 s. ISBN 80-238-6275-8
- [4] PETRŮ, Z. Základy ekonomiky cestovního ruchu. 1.vyd. Praha: IDEA SERVIS, konsorcium, 1999. ISBN 80-85970-29-5
- [5] REBSTÖCK, R. Horní Pootaví a Povydrří. 2.vyd. Sušice: Nakladatelství Dr. Radovan Rebstöck, 2003. 44s. ISBN 80-85301-89-X
- [6] ZÁLOHA, J. Šumava od A do Z. 2.vyd. České Budějovice: Jihočeské nakladatelství, 1984

Ostatní prameny

- [7] Plán péče Národního parku Šumava na období 2001 – 2010. Vimperk, listopad 2000
- [8] Integrovaný plán rozvoje infrastruktury cestovního ruchu Mikroregionu Železnorudska. Sušice: Park servis Šumava, s.r.o., 2001
- [9] Aktualizace regionální rozvojové strategie Mikroregionu Šumava západ, 2003
- [10] Dopravní studie pro Plán rozvoje dopravní infrastruktury Mikroregionu Šumava západ. Písek, 2003
- [11] Cestovní ruch na Šumavě - Koncept rozvoje cestovního ruchu – Akční program. TR Consult, listopad 2001

Internetové stránky

- [12] Obec Modrava [online]. Posl.úpravy 25.2.2004. Dostupné na WWW: <<http://www.sumava.net/modrava>>
- [13] Národní park Šumava [online]. 2004. Dostupné na WWW: <<http://npsumava.cz>>
- [14] Čenkova Pila [online]. 2004. Dostupné na WWW: <<http://www.cenkovapila.cz>>
- [15] Cestovní ruch na Šumavě [online]. 2001. Dostupné na WWW: <<http://www.lkprogress.cz/Brozura-vnitrek.pdf>>

12. SEZNAM PŘÍLOH

Příloha č.1: Fotografie

Příloha č.2: Mapa

Příloha č.3: Dotazník