



## Už žijeme jarem



I když se zima v našem městě ještě drží a v tšina sjezdovek je stále vysn žena, správa města už myslí jarem. Zabýváme se například studii využitelnosti bývalé celnice v Železně Rudě – Alžbětín. Letos bychom chtěli ukončit projekt rekonstrukce této budovy podle požadavků už vypracované studie využití objektu. Stále pokračujeme s golfovým hřištěm, které by mělo být vybudováno za celnici a táhnout se až k Železně Rudě. Golfové hřiště je schváleno v územním plánu, ale bohužel zatím není hlavní investorem.

### Komise a stezky

Založili jsme německo-bavorskou komisi, ve které budou pracovat starostové Železně Rudy a Bavorské Rudy a někteří zastupitelé. Komise projde zatím zkouškovou zkouškou, protože bude na 4. 6. organizovat výroční akci ke 20. výročí znovuzprovoznění železnice mezi obcemi Rudami. Na poslední veřejné schůzi zastupitelstva byly schváleny a doplněny i další komise a výbory jako například finanční a kontrolní výbor, komise pro lov a sportovní a osadní výbor obce Hojsova Stráž.

Těšíme se i na další projekty, které budou probíhat v letošním roce. Jde zejména o turistické stezky na Železnorudsku. Získali jsme už například dva miliony dotací na tzv. Lávkovou cestu nad náhorní plošinou, ale projekt znovuoživení cesty zatím neprošel přes správu NP a CHKO Šumava. Místo toho bychom chtěli zprovoznit i

naučné okruhy. První, nejdelší by byl skládkový okruh **okolo celé Železně Rudy**, měl by být inaktivně zastaven s informačními panely. Jedním ze zastavení bude například Stará a Nová huť na Svárožně, Tereziina sklárna na Špičáku nebo Nový Brunst nad Železnou Rudou. Druhý bude **naučný okruh na Špičáku**. Východiště bude mít na parkovišti Kaskády na Špičáku, povede pod lanovkou na Weisovu louku a do sedla Špičák, pak kousek po cestě na Černé jezero, odbočí k hotelu Rixi a vrátí se zpět. Jeho součástí bude historie obce Špičák. Těmto okruhům bude stezka nazvaná **Utajená obrana železné opony**, inspirovaná stejnojmenným románem R. E. Jamota z Prahy. Projekt pokračuje se zřizováním objektů polní obrany vzniklých v letech 1953 - 1964. Půjde jednak o menší městský okruh s východištěm u interaktivní mapy naproti kostelu v Železně Rudě. Okruh povede na Belveder po křižové cestě a bude se vracet kolem areálu Nad nádražím. V době studené války a v době ostrahy socialismu tu byly postaveny různé objekty, jako například kulometný objekt, pozorovatelný atd. Ty budou opět oživeny a zpřístupněny. Druhá část okruhu kolem železné opony povede přes bývalou obec Debrník do Alžbětína. Zájemci tu dostanou informace o tom, jak vypadala a jak probíhala železná opona

mezi obcemi Rudami a o rotu, postavené na Debrníku k ochraně státních hranic za socialismu.

### Kultura a nájmy

A plánujeme další společenské a kulturní akce. Například 16. dubna bude v Hojsově Stráži Jarní zábava. Uspořádá ji hotel Na Stráži a Sbor dobrovolných hasičů Hojsova Stráž. Předtím 26. března proběhne Hasičský bál v hotelu Belveder, který organizuje Sbor dobrovolných hasičů Železná Ruda. 30. dubna se bude stavět májka v Železně Rudě i v Hojsově Stráži a kolem penzionu Habr v Železně Rudě proběhne tradiční pálení arodnic. A možná neprozradím příliš brzy, že oblíbené Rysí slavnosti budou letos v Železně Rudě 2. července. O dalších plánovaných kulturních a společenských akcích, jako například Hudební léto v Hojsově Stráži a Železně Rudě, vás budeme informovat v příštím vydání zpravodaje.

Milan Kříž, místostarosta města



ilustrace: VCH

## Dárek science centra Techmania

Výročí narození lékaře Josefa Thomayera

**Speciální akce pro všechny občany okresu Klatovy Výročí Josefa Thomayera Dne 23. 3. uplyne 158 let od narození českého lékaře Josefa Thomayera, osobnost neoddlitelně spjatá s městem Klatovy. K této příležitosti připravilo science center Techmania, instituce neformálního vzdělávání, dárek pro všechny občany okresu Klatovy, který obdrží v den své návštěvy v Techmanii. Akce trvá od 21. do 27. března 2011.**

Prof. MUDr. Josef Thomayer (1853 – 1927) byl jedním ze zakladatelů české lékařské vedy. Studoval na gymnáziu v Klatovech, kde získal

základy pro kariéru uznávané autority v oblasti vnitřního lékařství. Velký vliv měl na dalšího významného klatovského studenta, svého blízkého přítele, Emila Frída. Byl to údajně právě Thomayer, kdo přiměl budoucího klasika české literatury k používání pseudonymu Jaroslav Vrchlický. Sám byl ve své době uznávaným spisovatelem, publikoval pod pseudonymem R. E. Jamot. Od roku 1954 je po něm pojmenována Fakultní Thomayerova nemocnice v Praze. Cílem akce je připomenout Josefa Thomayera jako významnou osobnost okresu Klatovy a napomoci tomu, aby 158.

výročí jeho narození neupadlo v zapomenutí. Snahou Techmanie je zároveň poukázat na fakt, že v dědičství objevitelů a vynálezci jsou všude kolem nás a je s nimi spjatou prakticky každá část naší republiky. Právě u nás doma si vlastní historie a zájem o osobnosti české vedy a techniky můžeme vést i k zájmu studentů a široké veřejnosti o technické a přírodní dědictví, což je cílem Techmanie.

Tomáš Moravec

(Další dotazy zodpoví Tomáš Moravec, tiskový mluvčí Techmania Science Center o. p. s., Tylova 1/57, 316 00 Plzeň. Telefon: 737 247 586, fax: 379 855 303, e-mail: tomas.moravec@techmania.cz)

## Zprávy z radnice a zastupitelstva

## Vodné a sto né skoro za padesát. Je to moc?

*Dnes je mi už jasné, že voda, její dostupnost, kvalita a v neposlední ad cena za vodné a sto né, že to jsou obecné takzvané velké témata. V souvislosti s prosincovým usnesením zastupitelstva . 4/52 jsem již n kolikrát p i r zných p íležitostech vedl debatu nad cenou vodného a sto ného. P ítom jsem zjistil, že širší ve ejnosti stále ještě není tato problematika tak docela jasná. Pokusím se zde tedy nastínit n kolik bod , p íklad a souvislostí, na které jsme p í rozhovorech na toto téma narazili, a které je t eba ast jí vysv tlovat.*

Hned na začátku je nutné říci, že majitelem ve ejné vodovodní a kanaliza ní infrastruktury v rámci celého našeho správního území je M sto. Firma Vodospol je pak jejich správcem. Za tímto úelem si uvedená za ízení od M sta pronajímá, platí tedy M stu nájem a na základ p íslušné Nájemní smlouvy nejen inkasuje vodné a sto né, ale p edevším se o vodovody a kanalizace stará, to znamená spravuje je. Taková správa obsahuje celou adu inností, pro náš ú el není t eba všechny jmenovat. Jen je dobré si alespo pro p edstavu uv domít, že všechno za íná na úpravu vody, pokračuje celou vodovodní a kanaliza ní sítí a kon í až na ístí ce odpadních vod. Je tedy jasné, že rozsah dané problematiky je široký a vyžadující zna nou odbornost.

**Nutnost investic**

Ale abych se vrátil k cenám vodného a sto ného. Nad t mi se totiž diskutuje, pro mne až p ekvapiv , nej ast jí. Jejich výši nestanovuje Vodospol, jak si asi mnozí myslí, ale M sto prost ednictvím zastupitelstva a na základ rozboru hospoda ení v dané oblasti za p edchozí rok. Na první pohled se n komu m že zdát pro letošek odsouhlasená cena za vodné 20,77,-K (22,85,-K s DPH) a za sto né 22,38,-K (24,62,-K s DPH), obojí za m<sup>3</sup>, t eba í vysoká. Ale není. Vždy již v p edchozích letech M sto krylo ztrátu provozovatele zp sobenou poklesem odebrané a následn

vypuštěné vody z vlastních prost edk . V porovnání s cenami v okolních obcích vysoká také není, a už v bec není vysoká p í pohledu na pot eby do stávající infrastruktury investovat. Te nemám hned na mysli investic ní akce typu nový vodovod pro Alžb tín, i dokonce vodovod na Špi ák a podobn . I nad t mi se samoz ejm zamýšlíme. Ale my už dnes musíme ešit p edevším stav za ízení stávajících. Jeden p íklad uvedu konkrétn . M sto stojí p ed úkolem rekonstruovat úpravny vody na Samotách. Úpravna není v katastrofálním stavu. Ale faktem z stává, že se do ní léta neinvestovalo, nebo jen málo a je to znát. Je tedy zpracován jednoduchý projekt. Pochopiteln se M sto snaží žádat o dotace a to by bez projektu nešlo. Ale co když M sto na dotace nedosáhne? A í kdyby, je t eba v každém p ípad financovat spoluú ast a ta nemusí být malá. Zkušenosti s erpáním dotací v této oblasti již M sto má, v minulosti se takto poda ilo modernizovat ístí ku odpadních vod v Rud a vybudovat kanalizaci a kvalitní ístí ku na Hojsovce.

**Kolik stojí samofinancovatelnost?**

A tak už se k tomu pomalu dostávám. Cílem do budoucna a koneckonc í požadavkem Evropské unie je, aby v každé obci byly vodovodní a kanaliza ní infrastruktura kvalitní a takzvané samofinancovatelné. Jinými slovy, aby p íjmy z vodného a sto ného stoprocentn kryly náklady na jejich provoz a údržbu. Pokud bychom takto postupovali již dnes, tak eknou na rovinu, že nejsem schopen cenu vody p edvídat, ale jedno vím jist . Byla by ádov n kolikrát dražší. Opravdu myslím, že klidn o 200 až 300 procent. Možná í víc. Pak teprve by bylo možné požadavek samofinancovatelnosti napl ovat, jestliže uvážíme, že t eba jen zmi ovaná rekonstrukce úpravny vody vyjde minimáln na deset, možná í dvanáct až tmáct milión . A kde jsou náklady na b žnou údržbu, ešení havárií,

v bec udržování infrastruktury tak, aby nestárla! Ne kuli pak na její další modernizaci. Tohle všechno je t eba vzít v potaz d ív, než za neme nad cenou vody, tedy nad všemi položkami, ze kterých se skládá, diskutovat. Snad se mi tedy poda ilo alespo áste n vysv tlit, kde se berou ceny za vodné a sto né, že si je nikdo jen tak nevymýšlí, že mají své nezpochybnitelné opodstat ní. A pro bylo nezbytné sáhnout k jejich, i když zcela minimálnímu, zvýšení. Jsem p esv d en, že do budoucna se dalšímu zdražování vody nelze vyhnout, pakliže budeme chtít zajíš ovat její dodávku a vypuště ní alespo ve stávajícím rozsahu a ve standardní kvalit .  
Jakub Frenzl, vedoucí majetkového odboru M Ú

**PRODEJ BYTU**

## Výzva k podání nabídek

*M sto Železná Ruda oznamuje na základ usnesení zastupitelstva m sta Železná Ruda ze dne 20. 12. 2010 sv j zám r prodat v Železné Ruda bytovou jednotku 330/26, v p. 330, ulice 1. máje, o velikosti 1+KK o celkové vým e 36,60 m<sup>2</sup>, a to v etn p íslušenství (lodžie, spole né prostory).*

**Prodej prob hne formou obálkové metody, nejvyšší nabídce.**

*Cenové nabídky zasílejte na adresu M sta Železná Ruda, nebo je p edeje osobn v podateln M stského ú adu. V obou p ípadech v zalepené obálce ozna ené nápisem „Nerozlepovat – cenová nabídka – prodej bytové jednotky 330/26“, nejpozd jí do 29. 4. 2011, do 11:00 hod.*

*Nabídka musí obsahovat identifika ní údaje zájemce, tj. jméno, p íjmení, kontaktní adresu a dále ur ítou a závaznou nabídku kupní ceny. K rozlepení obálky a k vyhodnocení nabídek dojde na nejbližším zasedání zastupitelstva konaném po uplynutí termínu k podání nabídek.*

**Základní nabídková cena je stanovena na 560.000,- K .****Bližší informace:**

Zden k Cyránek, tel. 376 361 222,  
mob. 602 137 491,

e-mail: cyranek@zeleznaruda.cz Jakub Frenzl,

tel. 376 361 221, mob. 724 017 344,  
e-mail: frenzl@zeleznaruda.cz

Po p edchozí domluv je možná osobní prohlídka bytu.

Michal Šneberger starosta, M sto Železná Ruda



*Dne 28. února se poprvé na naší radnici v Železné Rud sešla nov ustavená esko – bavorská komise. Setkání se z astnili starostové Bavorské Rudy a Železné Rudy Thomas Mueller a Michal Šneberger se zastupiteli obou radnic. Byly projednány návrhy spolupráce a ú astí na společ ných projektech na rok 2011. P íští setkání se uskute ní 30. b ezna v Bavorské Rud , kde ob strany p edloží již podrobn jší plány budoucích společ ných akcí. (Text a foto: VCH)*

Výzva - v p íštím roce uplyne 20 let od podepsání partnerské smlouvy s italským Aldenem. Totó výro í cht jí oba partne í oslavit. M sto Železná Ruda na dny 11. a 12. ervna plánuje cestu do Aldena, kde bude v pr b hu aldenských m stských slavností projednána organizace oslav výro í spolupráce. Proto vyzývá všechny organizace a spolky, aby se zapojily do p ípravy a vyslaly své zástupce k projednání oslav do Aldena. Bližší informace o plánovaných krocích získáte v seretariátu starosty osobn nebo na tel .376 361 211.

**Policie radí - informuje**

**Trestné činy našťi neprobívajú**

Jsem toho názoru, že trochu statistiky nikdy neuškodí a také vás chci seznámit s bezpečnostní situací v našem městě. Proto jsem vybral z policejních statistik údaje o služebním obvodu PR, Obvodní oddělení Železná Ruda, který zahrnuje i Prášílsko. Dohromady v etně lesa to je 192 km<sup>2</sup>, na nichž slouží 18 policistů 24 hodin denně.

Zaměřím se podrobněji na rok 2010. Představím práci policistů v Železné Rudě, především při řešení trestných činů. Za rok 2010 bylo řešeno 68 oznámení o spáchání trestného činu. Z tohoto počtu bylo prokázáno spáchání 52 trestných činů. Třicet jedna z nich bylo objasněno a v šestnácti případech řešení zjistilo, že se o trestný čin nejedná. Vestejném období policejní hlídky čtyřikrát vyjely k události se znaky domácího násilí. Ve dvou případech šlo o jiné záležitosti, dvakrát hlídka podle zákona násilnou osobu vykázala z místa trvalého bydliště.

V postupkovém řízení jsme řešili 266 případů, z toho na místě blokovou pokutou 187 případů. Podle § 58/1,3a zákona o postupech jsme k projednání předali 44 případů (proti majetku, proti veřejnému pořádku a proti občanskému soužití). Odložili jsme 35 případů.

Uvedené počty případů se týkají celého našeho obvodu. V prášílské části se z toho událo jeden trestný čin, vloupání do auta na odstavném parkovišti, a dva případy proti majetku, poškození střešního okna u motorového vozidla a poškození pneumatik u skóového potahu.

Pro názornou představu jsem sestavil srovnání, které říká, že nápad trestné činnosti v našem regionu klesá a drží se na úrovni výši.

<b>Rok</b>	<b>1998</b>	<b>2006</b>	<b>2007</b>	<b>2008</b>	<b>2009</b>	<b>2010</b>
<b>trestné činy</b>	<b>198</b>	<b>124</b>	<b>95</b>	<b>51</b>	<b>50</b>	<b>52</b>
<b>objasněné</b>	<b>24</b>	<b>54</b>	<b>57</b>	<b>34</b>	<b>34</b>	<b>31</b>

Podle mého názoru na to má vliv několik příčin, na které však jako policisté spoléhát nemůžeme. Jednak Železnorudsko navštěvuje stále méně turistů, kteří na sebe automaticky vážou mnohých osob, jež chtějí páchat trestnou činnost. Lidové meno, není tedy co odcizit. Dále od 30. 11. 2007 funguje městský kamerový systém, díky němuž se podařilo objasnit několik trestných činů a případů. Jeho funkcí je i prevence, a to málokdy uvádějí. A také se od 1. 1. 2008 po vstupu ČR do Schengenského prostoru navýšilo personální obsazení obvodního oddělení Železná Ruda o osm tabulkových míst. Tedy ze skutečného počtu 12 policistů na 20 policistů. Počet se však stále snižuje, protože policisté dojíždí do svého zaměstnání i 40 km, což po několika letech přestává být zajímavé.

V roce 2010 se kromě shora uvedených akcí železnorudští policisté podíleli na

zabezpečení různých dopravních bezpečnostních, kulturních, společenských a sportovních akcí. Šlo především o akce organizované v Železné Rudě a Špičáku. Policisté při nich zejména sledovali dodržování zákona o provozu na pozemních komunikacích, technický stav užívaných vozidel, používání alkoholických nápojů při jízdě, veřejný pořádek a ochranu majetku.

Naši policisté také v průběhu minulého roku zabezpečovali v 17 případech eskorty osob. V jednom případě bylo nutno dopravit osobu k lékařské ošetření po zákroku



hlídky Policie R Železná Ruda a v dalších případech se jednalo o příkazy k zatčení, dodání do výkonu trestu, nebo o eskorty do PAZS (protialkoholní záchytná stanice) Plzeň. Zadrženo a vypátráno bylo ve služebním obvodu OO Policie R Železná Ruda celkem 10 osob.

Na naše policisty byla v roce 2010 na Oddělení stížností a kontroly Krajského úřadu Plzeňského kraje podána jedna stížnost na postup a nepřiměřený služební zákrok. Stížnost byla vyhodnocena jako neoprávněná. Tabulka na této straně informuje o provedených personálních změnách Obvodního oddělení Policie R Železná Ruda, na jejichž základ došlo k novému rozdělení úseků městské Železná Ruda odpovídajícím policistům.

*Komisa Bedřich Kárl*

úsek	přidělen	odpovědný	seznam ulic a míst	poznámka
A1	<u>prap. Martin Mráz</u> , <u>prap. Hana Naušová</u>	<u>prap. Mráz</u>	Na Svahu, Šumavská, I. máje, Opičácká, Příčná, <u>Belvederská</u> , A Kašpara, <u>Panciřská</u> , Nad Tunelem, Lyžařská	+ hranice úseku
A2	<u>prap. Michal Schön</u> , <u>pprap. Jan Kaňák</u>	<u>prap. Michal Schön</u>	Klatovská, Javorská, Zahradní, Ke hřišti, sil. č. 27/I a	+ hranice úseku
A3	<u>prap. Jiří Mareš</u> , <u>pprap. Petra Vychodilová</u>	<u>prap. Jiří Mareš</u>	Klatovská, Sportovní, Krátká, U Řezné, Sklářská, Nad Rybníkem, Do kopce, K Samotám, Jaroslava Vojty, <u>Debrnická</u>	+ hranice úseku
S	<u>prap. Lada Jandurová-Vitáková</u> , <u>prap. Jiří Mareš</u>	<u>prap. Lada Jandurová-Vitáková</u>	Viz k. ú. <u>Špičák</u>	+ hranice úseku
H	<u>prap. Josef Škach</u> , <u>pprap. František Kačírek</u>	<u>prap. Josef Škach</u>	Viz k. ú. <u>Hojsova Stráž</u>	+ hranice úseku
P	<u>prap. René Razým</u> , <u>prap. Radka Andrejčíková</u>	<u>prap. René Razým</u>	Viz k. ú. <u>Prášily</u>	+ hranice úseku

## Famózní akce ve Ski areálu Špi ák

Ski areál Špi ák hostil v sobotu 5. 3. 2011 akci 4x4 Škoda Park, na které se sešlo téměř dva tisíce návštěvníků. Krásné slunečné počasí, modrá obloha a pomalu končící zima na českých horách přilákala fanoušky čtyř koleček Škoda z celé republiky! 4x4 Škoda Park byl situován na dojezdu sjezdovky, ideálně pro všechny návštěvníky, kteří po vyplnění kontaktní karty velice rádi vypili originální energetický nápoj a odpočali si na lehátkách Relax zóny.

Tradičně bohatý program byl navíc doplněn jízdou na terénních čtyřkolkách, které vyvolaly velký zájem. Hlavní událostí dne však bylo vystoupení skupiny Nightwork, která před nedávnem posbírala několik hudebních ocenění.

Sto lidí se přišlo podívat především kvůli této stoupající hudební skupině. Nightwork svým hodinovým koncertem rozpoehyboval snad každého účastníka akce. Martin Dejdar s humorem jemu vlastním moderoval celý den a pomáhal organizátorovi koordinovat celý program.



soutěž a další inovativní zábavní program. Samozřejmě nechyběla ani velkoplošná obrazovka, která v reálném čase promítala nejzajímavější momenty z akce. Skikros

tentokrát přilákala snad nejvíce zájemce, kteří se celou zimu natrénovávali a dosahovali skvělých sportovních výkonů. Vzhledem k celkovému počtu více než dvacet jízd byly rozestupy mezi vítěznými závodníky skutečně velmi těsné.

Partner akce INVESTTEL AUTO Klatovy zajistil sedm vozů ke zkušebním jízdám a čtyřkolky se od rána do večera ani na chvíli nezastavily, a kolí se musím s radostí a pýchou přiznat, že největším zájmem byl o projížďku se mnou! Nadšení fanoušci a účastníci jízd okupovali stánek partnera a dožadovali se dalších a dalších informací. Podobně vyplněný byl i stánek Škoda originálního příslušenství. Krásné počasí přivesdí i rodiče s dětmi, kterých bylo v areálu více než obvykle. Dětí si užily jízdu na Klu-ski, zasmály se při soutěži Chyť se Yetiho!, nenechaly si ujít ani skládání puzzle a další soutěže na sněhu.

Radek Vaniš, Ski areál Špi ák

## Plány na přestavbu bývalé celnice v Železně Rudě nabývají konkrétních obrysů

**Kulturní sdružení Úber d'Grenz – Přes hranici se sídlem ve Zwieselu usiluje o to, aby společnost s názvem Železná Ruda vznikla v místě bývalé celnice na hranici s Bavorskou Rudou smysluplný projekt zaměřený na přehraní aktivity. Hned dvě velké slavnosti na tomto místě proběhnou v roce 2011.**

Sdružení i město chtějí celnici, vzdálenou cca 100 m od státní hranice, naplnit o životem. Do konce roku 2011 tu má vzniknout informační a společenské středisko. „Poloha celnice je pro tuhle aktivitu jako dlaná,“ řekl starosta Železně Rudy Michal Šneberger. „Prostor celnice leží téměř na hranici mezi oběma obcemi a oběma státy.“ Charakteristická velká budova odpovídala svým stylem sedmdesátým letům minulého století, to však neznamená, že v novém tisíciletí nemůže sloužit dál. Ne už jako poslední kontrolní bod na českém území, ale jako podaná ruka na území německé.

Budova celnice přešla z majetku ministerstva vnitra na město Železná Ruda a starosta bude usilovat o získání evropských peněz na realizaci projektu. Nový starosta nedalekého města Zwiesel Franz Xaver Steininger přijel na obhlídku celnice hned po volbách v únoru. Sdružení Přes hranici se zabývá myšlenkou na využití velkých prostor celnice už teď i roky. Počítá s tím, že turisté z obou stran hranice tu získají informace o osídlení, přírodě, dějinách a kultuře a také o akcích, v regionu na obou stranách hranice v etn Klatovska a Plzeňska. Celnice by se měla stát také místem, kde novináři z Bavorska i z českých získají potřebné informace. Počítá se i s menšími výstavami a s trvalou expozicí na téma „železná opona“. Starosta Michal Šneberger přišel zároveň s nápadem, že by tu probíhaly pravidelné prezentace výrobků šumavských výrobců. „Byla by ostuda, kdyby budova jako je

tahle se svou mimořádnou polohou sloužila k prodeji laciného falšovaného zboží,“ řekl starosta. Přestavba objektu vyjde na více než 25 milionů korun. Plány na přestavbu si město Železná Ruda nedávno objednalo. Později by se objekt mělo financovat sám. Starosta města Zwiesel řekl, že společné aktivity a výměnu informací v bývalé celnici bude podporovat. Občané Železně Rudy mají zatím dvě menší informace střediska. Jedno je v centru Železně Rudy, druhé (záměněně) v Národním parku Bavorský les, Přírodní park Bavorský les a Národní park Šumava) je v budově unikátní budovy hraničního nádraží v Alžbětíně a teď, i v bavorské informaci středisko, leží v centru obce Bavorský Ruda. V současné době probíhá zároveň přestavba německé části nádraží v Alžbětíně na informační centrum evropského významu.

-rh-

## Chtějí zlepšovat vzájemnou komunikaci

**Nová služba - SMS Info poskytne vyšší informovanost o našich službách a zásadách.**

### Co je to SMS Info?

Tato služba umožní ujet získávat novinky od Vodospolu s.r.o. na mobilní telefon. Zdarma tak zákazník získá přehled o plánovaných výlukách, poruchách a následných odstávkách, výjimečných provozních událostech, změnách v provozní době i informace o aktuálních cenách. Postupně bude služba rozšiřena i o informace o termínech odejtu a výmnožím vodomru i upozornění na splatnost záloh a faktur.

### To mě bude přicházet spousta zbytečných zpráv!

Veškeré informace jsou zasílány inteligentním systémem, který zašle zprávu, jež se týká oblasti zájmu konkrétního zákazníka - informace o jedné obci, ulici i jen o svém bydlišti, domov svých rodičů apod. Jakmile nastane problém v zadaném místě i bude plánována odstavka, systém rozešle informace.

**UPOZORNĚNÍ:** Veškeré informace spojené s odejtem, výmnožím vodomru, i upozornění

ohledně splatnosti je zasíláno jedině na telefonní číslo spojené s oprávněnou osobou.

### Co mě bude tato služba stát?

Jedině asi k registraci. Jinak je služba kompletně zdarma.

### Kde se mohou registrovat?

Toto můžete provést jak na našich webových stránkách (<http://www.vodospol.cz>), na centrálních stránkách registrace (<http://www.voda-info.cz>), i zasláním SMS zprávy ve tvaru VEOLIA na číslo 720 001 112, kdy Vám zavolá pracovník Callcentra, který s Vámi provede registraci. Chcete-li registraci provést přímo v naší společnosti, stačí nás navštívit a vše s Vámi zařídí naši pracovníci.

### Co vše budu potřebovat vyplnit?

Budeme od Vás potřebovat Vaše jméno a příjmení, rok narození a mobilní telefon. Dále bude následovat nejdříve část registrace, kde si můžete vybrat oblastí Vašeho zájmu.

Vyberete si Kraj Plzeňský, následně okres Klatovy. V části Obec si zvolíte spádovou oblast Vašeho zájmu. Následně již můžete přidávat do Vašich míst zájmu celou obec. Chcete-li více upřesnit Vaš výběr, můžete zvolit i ulici, která Vás bude zajímat a nakonec vše upřesnit íslem popisným (evidenčním). U vybrané obce / ulice / ísla domu, poté zvolíte typ objektu a daný výběr potvrdíte.

Výše zmíněný postup můžete opakovat tolikrát, kolikrát budete chtít zadat oblastí zájmu. Nakonec vlevo dole kliknete na tlačítko **Registrovat službu**. Na Vaš mobilní telefon poté dorazí SMS s PIN kódem pro ověření správnosti zadaného telefonu. Jakmile tuto SMS dostanete a zadáte, bude Vaš účet aktivován.

Těšíme se na další spolupráci a věříme, že tato služba zákazníky opět utvrdí v naší snaze zlepšovat vzájemnou komunikaci a informovanost. **VODOSPOL s.r.o.**



**Dům HORSKÉ SLUŽBY, Špičák 56, 340 04 Železná Ruda**

tel. + fax: 376 397 100, pohotovostní číslo dispečera non-stop: 376 397 273

web: www.horskaslužba.cz, e-mail: hssumava@horskaslužba.cz



Vážení tenáři,

16. a 17. února 2011 probíhala na Špičáku společně cvičení leteckých záchranných Horské služby Šumava, Hasičského záchranného sboru Plzeňského kraje a Armády České republiky. Dvoudenní společně cvičení složek Integrovaného záchranného systému bylo provázeno součástí leteckých záchranných a posádek vrtulníků při nácviku záchrany osob ze sjezdového terénu a při evakuaci osob ze sedačkové lanové dráhy. Cvičení probíhalo za dobrých povětrnostních podmínek a stanovený program dvou denního součinnosti cvičení mohl být splněn. K nácviku evakuace osob ze

vrtulník Letecké záchranné služby, který transportoval zraněné na specializované pracoviště Fakultních nemocnic. Závažné a komplikované úrazy lyžaře ošetřovali i záchranní Horské služby na Šumavě. 24. února došlo k velice závažnému úrazu ve sportovním areálu Kramolín, kdy si devětiletá lyžařka zpošobilá pádem na sjezdové trati závažné poranění břišní masivním krvácením. Následující den, 25. února, zasahovali



Výcvik leteckých záchranných na Špičáku - zahájení výcviku

sedačkové lanové dráhy posloužila po ukončení provozní doby sedačková lanová dráha na Špičáku, kde probíhal nácvik až do nočních hodin. Právě nácvik za ztížených povětrnostních podmínek a snížené viditelnosti, jak pro záchranné, tak pro posádku vrtulníku, má provázeno komunikaci a spolupráci všech zúčastněných při vlastní záchranné akci. Horská služba Šumava momentálně disponuje těmi leteckými záchrannými, které se pravidelně účastí ujtých součinností výcviků.

Konec měsíce února byl poznamenán na českých horách zvýšenou úrazovostí v zimních sportovních stadiích. Téměř denně přicházely informace z jednotlivých oblastí našich hor, o těžkých úrazech lyžařů a snowboardistů na sjezdových tratích. K těmto těžkým úrazům musel být vždy povolán

nezbytně ošetřeni byli zranění urychleně transportováni do Fakultní nemocnice v Plzni. Podcenění lyžařských schopností, absence lyžařské ochranné přilby a nevládnutí rychlostí jízdy na velmi tvrdých sjezdových tratích. Toto je velice krátký výčet příčin závažných úrazů, které musí v těchto dnech ošetřovat záchranní Horské služby. Statisticky zůstávají úrazy zhruba na stejné úrovni jako v minulých zimních sezónách 2009/2010. Bohužel narůstá počet těžkých úrazů

trvalými následky pro zraněné. Dne 3. března 2011 obdržela Horská služba pět nových pulsních oxymetrů NONIN. Tyto oxymetry v nově Horské službě firma Sport service s.r.o. Skiareál Špičák. Toto kvalitní vybavení bude sloužit k lepšímu zajištění přednemocniční neodkladné péče v horském terénu nejen ve sportovním areálu na Špičáku, ale i při zajištění záchranné činnosti a poskytnutí první pomoci v oblasti Železnorudska. Touto cestou chceme podkovat jednateli společnosti Sport service s.r.o. panu Vladimíru Kasíkovi za poskytnutí těchto kvalitních přístrojů.

Výcvik leteckých záchranných na Špičáku - slánění vrtulníku



Michal Janura, náčelník Horské služby Šumava



Společný zásah složek IZS - úraz na sjezdovce Belveder 25.2.2011

## Pod špičáckými sjezdovkami zašumí 18. 3. vlny oceánu



jachtu Davida Křížka. „Nepjde pouze o moje

Vypráví a filmy plzeňského jachtaře a českého reprezentanta v jachtingu Davida Křížka o letošní zimní sezóně ve Ski areálu Špičák. V pátek 18. března se od 19,30 v chatě Blaženka rozbijí vlny Atlantiku a ady jiných moří o

povídání. Hlavní promítanou své dokumentární filmy z oceánských regat, dobrodružných plaveb i autentické zábavy z legendárních závodů např. Minitransat. Okomentují je a rád zodpovím dotazy,“ zve všechny osobně David Křížek, který obsadil v anketě „Jachta roku 2010“ druhé místo. Určitě dojde i na plány do budoucna i vyprávění, jaké to je, sdílet jednu palubu s kterými laskavými sestry.

Akci pořádá Ski areál Špičák a zúčastní se jí každý, koho pozvánka zaujala. Omezení může být pouze jediné, a tím je v

případ velkého zájmu kapacita Blaženky. „David a jeho paní (někdejší Miss R Lucie Váňová, dnes Křížková, pozn.red.) jsou těmi našimi areálu a nám přišlo zajímavé nabídnout jak železnorudské veřejnosti, tak i lidem, kteří se jachtingu vnují a jezdí sem k nám na víkendy, alespoň takhle zprostředkovaně docela atraktivní podívanou. A vbec nevadí, že nejde o lyžování nebo jiné zimní sporty,“ popisuje záměr spoluzájemce špičáckého stadiiska Vladimír Kasík.

red. s využitím materiálů Ski areálu Špičák



www.HASICIZR.cz  
 mobil: 724 347 596  
 pevná: 376 397 150 e-mail: HASICIZR@seznam.cz

<b>112</b> INTEGROVANÝ ZÁCHRANNÝ SYSTÉM	<b>112</b>	HASIČSKÝ ZÁCHRANNÝ SBOR	<b>150</b>	ZDRAVOTNICKÁ ZÁCHRANNÁ SLUŽBA	<b>155</b>	POLICIE ČR	<b>158</b>
---	------------	-------------------------	------------	-------------------------------	------------	------------	------------

Vážení tená i,

letošní slabá zima se již nachýlila ke konci a s mizejícím sněhem se začíná množit riziko pálení trav, listů a dalších odpadků. Dbejte prosím zvýšené opatrnosti při této činnosti, hlavně při silném větru a nezapomínejte pálení ohlásit, a pokud je možno, zbytečným výjezdem a případným sankcím... Pomalu se chystá tradiční hasičský ples a naše stránky najdete na facebooku. O všem vás podrobněji budeme informovat v následujících číslech.

Události za období: 4. únor – 4. březen 2011

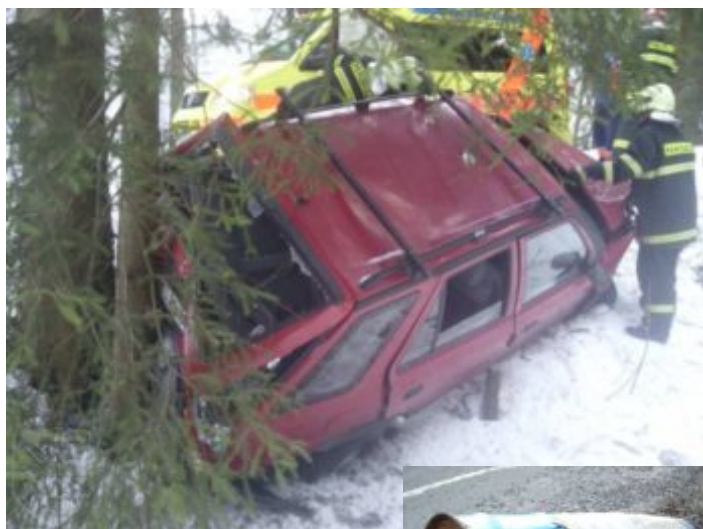
**2x dopravní nehoda                      5x technická pomoc                      1x planý poplach                      2x únik látek**

**15. 2. 2011** – Naše družstvo vyjelo k otevření zabouchnutých dveří, kde si majitelka uvnitř zapoměla léky..

**16. 2. 2011** – Odstranění olejové skvrny v křižovatce ulic Belvederská a Šumavská. Pomocí sorbentu byla skvrna 3x4m odstraněna.

**18. 2. 2011** – Otevření bytu na žádost Policie ČR. Jednalo se o podezření na úmrtí. Naštil se nepotvrdilo.

**19. 2. 2011** – Naše jednotka vyjela po vyhlášení poplachu k dopravní nehodě osobního automobilu se zraněním, u Prášíl. Po dojezdu na místo události



bylo zjištěno, že došlo k nehodě jednoho osobního automobilu, při němž se zranila jedna z pasažérek. Ostatní členové tyčinné posádky vyvázli bez zranění. Zvláštní pozornost si zaslouží lyže naskládané uvnitř vozidla, která tentokrát naštil nenadlaly moc velkou paseku, ale jejich ostré hrany dokázily velmi poranit.

Byla provedena protipožární opatření a poskytnuta potřebná pomoc. Po příjezdu ZZS byla zraněná převezena do její péče. Na místo se dostavila jednotka HZS Sušice, která si přebrala místo události a naše jednotka se vrátila zpět.



**26. 2. 2011** – A v posledním z dnešních čtyř výjezdů se jednalo o likvidaci neznámé látky. V ul. Sklářská byly nalezeny dva sudy ležící v blízkosti cesty, ze kterých vytékala neznámá zápachající látka. Pomocí sorbentu bylo kapalin zabráněno v dalším šíření a pomocí UN kódu byla látka identifikována z kategorie „barvy, laky, rozpouštědla“. Dále bylo vykááno do příjezdu jednotky HZS Klatovy s chemickým kontejnerem, která si sudy odvezla k likvidaci.



**26. 2. 2011** – Po vyhlášení poplachu operativním stádem HZS Pk, vyjela naše jednotka k údajnému požáru u cesty ze Zelené Lhoty na Přenět. Při příjezdu na místo, se zde nacházela jednotka z Hojsovi Stráže, která prováděla průzkum. Bylo zjištěno, že se jedná o nahlášené pálení.

**26. 2. 2011** – Otevření bytu, kde zůstala uvnitř na jeho majitelka pro poruchu zámku ve dveřích.

26. 2. 2011 – Další otevření bytu, kde si majitelka zabouchla dveře s klíči uvnitř zámku.

28. 2. 2011 – Naše jednotka vyjela k odstranění následků dopravní nehody dvou osobních automobilů na Špičáku. Na místě bylo zjištěno, že došlo k čelní srážce dvou osobních automobilů, které skončily mimo vozovku. Na místě již zasahovala hlídka Policie R – OO Železná Ruda. Místo události bylo označeno, dále provedena protipožární opatření a po vyšetření nehody a odvezení havarovaného automobilu jsme provedli úklid silnice od rozbitých částí vozů.

2. 3. 2011 – Otevření dveří, kde si majitelka zabouchla klíče uvnitř a volně zde pobíhali dva psi.

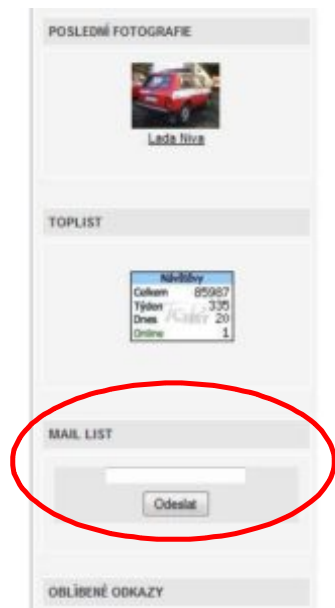


### Hasičský bál

Tradiční hasičský bál se bude letos opět konat v horském hotelu Belveder. V sobotu 26. března. Pokud máte zájem o účast a zakoupení volných lístků (omezená kapacita sálu), můžete si je objednat u pí. Vláškové na čísle: 724269087. Cena vstupenky je 100,- Kč. Cena za lístek do letošního bohaté tomboly bude 15,-. Pozvánku naleznete na našich stránkách [www.hasicizr.cz](http://www.hasicizr.cz).

### Mail list

Na našich internetových stránkách je nová možnost registrace pro zaslání novinek. V levém sloupci pod „poslední fotografií“ a „top listem“ je nová kolonka „mail list“, pokud zde zadáte svůj email, přijde Vám na náš e-mail zpráva, kterou stačí potvrdit a budete úspěšně zařazeni do seznamu lidí, kterým v případě aktualizace našich stránek přijde upozornění právě na Váš email. Je to komfortní, jednoduché a zdarma.



### Facebook

Jsme tam. Má cenu psát více? Asi ne. Pokud máte zájem, najdete nás tam jako „Hasiči Msta Železná Ruda“.

Zpravodaj: Filip Brož



## S lyžemi a snowboardem hlavou dol



Na foto F. Brože  
Kuba Mareše ze Sušice

Na Šumavském Belvederu se v sobotu 26. 3. jel již po třetí ináčtější tradiční snowboardový a lyžařský slopestyleový závod Snowbitch cup.

Stejně jako předloženému závodnímu nás od rána na kopci hřalo sluníčko a pro jezdce byl připravený luxusní snowpark, který čítal sedm parků v jedné jízdě z toho dva skoky.

Na start se postavilo bezmála 30 jezdců, kteří bojovali o ceny v hodnotě 30 000 Kč od hlavního sponzora Snowbitch.cz. Závodníci jeli tři kvalifikační kola, z kterých postoupilo do finále osm snowboardistů, tři lyžaři a jediná zástupkyně ženské lyžařské kategorie.

Ve finále už jezdci předváděli triky na vysoké úrovni. Jako vítěz v lyžařské kategorii skončil Martin Janda, druhé

místo vybojoval Alex Hladík a na nejvyšší metu dosáhl Martin Klasna.

Mezi snowboardisty ovládl závod Pavel Cínek před druhým Adamem Arnoštem a třetím, mladším Michalem Balíkem.

(Fotografie Filipa Brože zachytila vítězství z Snowbitch cupu. Zleva: Anna Vodňáková, Pavel Cínek, Martin Klasna, Adam Arnošt, Martin Janda, Alex Hladík, Michal Balík)



## Nejkrásnější nádraží

### Termín pro přihlášky se blíží

Do poslední fáze vstupuje možnost přihlásit se do prvního ročníku soutěže o titul Nejkrásnější nádraží R pro rok 2011 vlaková nádraží a zastávky, které považujete za svého favorita, za nejkrásnější, za nejmilejší atd.

V soutěži, kterou pořádá Asociace Entente Florale CZ – Souznění v rámci projektu Vládních nádraží, můžete hlasovat do 31. 3. přihlásit své vytypované nádraží. Deset finalistů vybere a zve první porota do 31. dubna 2011, ve kterých bude hlasovat pro jednoho z nich do 31. května. Slavnostní vyhlášení vítěze proběhne 17. 6. 2011 v Senátu.

Soutěž je podporou železniční dopravu a návratu lidí na železnici. Zároveň je pro ehládku a ocenění dobrých vlastníků, personálu a vztahu ke svým hodnotám i inspirací pro ostatní ve zlepšování prostředí železničních zastávek a nádraží.

Na soutěži o titul Nejkrásnější nádraží R se podílí jako subjekt a partner, výsledky jsou prezentovány tradičně v médiích. Soutěž má velkou popularitu i odezvu.

**Možnost přihlášky nádraží a zastávek do soutěže o titul Nejkrásnější nádraží R 2011 je do 31. března 2011.**

Alena Dominika Dostálová, AEF CZ - propagace

# Experiment se Šumavou selhal

## Šumavské holé kopce

Šumava se stala obětí zelených skupin, jejichž jediným zájmem je prosazení šumavské neprostupní divoiny nejvyšší ochranné kategorie Ib podle kanadského vzoru. Vytvořily si jednoduchou ideologii. S konceptem šumavské divoiny obíhají aktivisté Hnutí Duha ve jednotě a ptají se: Chcete, aby se v nejčernějších I. zónách NP Šumava kácely motorovými pilami? Samozřejmě, každý z nás, kdo fandí aspoň trochu přírodě, odpoví, že ne. A odpovídi využijí radikální skupiny k politické ofenzivě: Občané nechtějí, aby se v nejčernějších částech Šumavy kácely! Tyhle „nejčernější části“ byly v roce 2007 za ministra Bursíka nelegálně a bez projednání s obcemi a kraji rozšířeny z původních 13% na 31%, protože konečným cílem radikálů je 75% rozloha divoiny. Je tedy logické, že aktivista ve druhé větce: Rozšířte mě ještě víc. Radikálové mají velmi dobré mezinárodní propojení a stojí za nimi uznávaní v dělnictví, z nichž někteří bohužel znají šumavskou problematiku jen z rychlíku. Proti ideji krásné divoiny (znázorněné na billboardech NP Šumava nikoli jako lánů suchých lesů, ale jako žírná zelená krajina s trsy borůvek) přece nemůže nikdo nic mít! Slyší na ni i novináři, hlavně ti, kteří na Šumavě strávili půl dne, ale multiplikuji polopravdy o tom, že kritici Národního parku Šumava Miloš Zeman, Petr Pithart a Václav Klaus chtějí na Šumavě „holé kopce“, chtějí tiskem a prodávat vzácné šumavské dřevo ve velkém a chtějí škodit vzácné perlorodce. Ekologové rádi slibují nesplnitelné: v místech ponechaných přírodě dojde pryč během této léty „výbuchu biomasy“ a všechno bude zase krásně zelené.

## Drastické těžby žijí naplno

Skutečnost ale bývá úplně jiná. Loni například v edloni, za ekologického vedení NP Šumava a za zelených ministrů, bylo na Šumavě vykáceno a prodáno více než nejvíce krovového dřeva v historii šumavského parku. Ložiskové velkoplošné holení hory Ždánidla, obšancované policií, hovoří jasnou řečí. Zrovna tak se loni například v edloni rekordně žilo v jádrovém (nejčernějším) území Národního parku Bavorský les v části Velký Roklan – Velký Falkenstein. Tedy v parku podle ekologického vzorového. Žilo se nejčernější technikou, harvestory a v Bavorsku dokonce s helikoptéry. Hory zůstaly holé, jak by to snad ani Miloš Zeman nedokázal. Lány pak už, kam oko dohlédne. Obrovské plochy vrcholové Šumavy uschly a zmlazují se (pokud se zmlazují) zase jen smrkem, který za pár desítek let krovce opět sežere, i když ekologové slibovali jen maloplošné, tzv. „mozaikové usychání“. Do těchto smutných konců dospěly zelené pokusy o bezzásahovou Šumavu. A vzácná perlorodka? Průzkum perlorodky v Teplé Vltavě ukázal, že tam žádná není, že ji bude třeba nejprve uměle vysadit. Tyhle informace však zelení ideologové tají. Dochází k paradoxní situaci. Hnutí Duha na velkoplošné těžby v srdci Šumavy cudně mlčí, zatímco jejich kolegové v Bavorsku chodí s transparenty a stíhají si u německé kanceláře. Naši ekologové místo toho stále dokola opakují, že nejvíce se žilo za dřevařského editel NP Šumava Žlábků, což není pravda. Výsvětlení je jednoduché: Žlábků jsem na rozdíl od

resignovanějšího „ekologického“ editel Krejčího neslibil neprostupnou přešhraní divoinu na 15 000 hektarech, o kterou ekoradikál jsem jde nejvíce. A zatím mi neslibil ani nový editel NP Šumava Jan Stráský. Takže je jen otázkou času,



Ilustrace foto: VCH ertovo jezero

kdy se na něj sesypou žihadla ekologů.

## O šumavské divoiny rozhodne Rada Evropy

V ideji divoiny na Šumavě jde o to, aby velká oblast centrální Šumavy byla ponechána přírodním silám bez zásahu člověka, byl sem zakázán vstup turistů a byli tu vysazeni vlci a medvědi. K tomu se připojily vlivné ekologické skupiny. Projekt divoiny na Šumavě byl prezentován poprvé v listopadu 2009 na mezinárodní konferenci o divoině v mexické Méridě. Tam byly přijaty dvě rezoluce s cílem dotlačit českou a bavorskou vládu k přijetí projektu. Německá strana – na rozdíl od naší – si nedovolila veřejně utajit a seznámila s projektem obyvatelstvo. Po vlně kritiky z obcí editel NP Bavorský les od závadlivé divoiny ustoupil. Idea divoiny protlačovaná přes Mexiko tedy zatím padla, protože česká strana nemůže šumavskou divoinu bez Německa zavést. Vznikl tedy jiný plán: divoina bude protlačována přes tzv. diplom Rady Evropy. Už loni v březnu prezentoval ve Štrasburku zástupce NP Šumava

žádost o diplom Rady Evropy s důtkou, že projekt „je podporován českou vládou“. Součástí projektu je rozšíření bezzásahového území a uzavírání turistických cest. O udělení evropského diplomu oběma parky (v případě Bavorska jde o jeho obnovení) se bude jednat ve Štrasburku 14. a 15. 3. 2011. Zásadním podkladem pro rozhodnutí Rady Evropy bude expertní zpráva Švýcara Pierre Gallanda, tvrdého propagátora šumavské divoiny a kontaktní osoby Hnutí Duha. Podkladová rezoluce jasně hovoří o tom, že bezzásahové (tedy divoké) území se má rozšířit až na 75% plochy parku. „Česká Šumava nabízí unikátní příležitost, že území divoiny může existovat v srdci Evropy,“ píše Galland v expertní zprávě pro Radu Evropy. A dodává, že proti jsou jen „lokální úřady“. Podařilo se tedy dobře připravit a štrasburští úředníci jistě na divoinu v srdci Evropy uslyší. Na legislativním odboru Ministerstva životního prostředí však o tomto zásadním plánu údajně nic nevědí. Ví o něm tedy aspoň česká vláda?

## Budou ze Šumavy vyhnáni turisté?

V době, kdy velkolepý experiment se Šumavou selhal a ekologické vedení na obou stranách hranice zašlo Šumavu radikálně „holit“, je třeba vytvořit novou koncepci, novou zónaci a hlavně se vzdát nátlakových a lobbystických akcí. Chápu, že existují vlivné skupiny ekoradikálů, kteří si myslí, že na Šumavě bude nejlíp, když tu nebudou cesty, lanovky a sjezdovky, když turisté nebudou nikam smět. Chápu, že to mluví lidem je divoina nade vše a snad bych v ilí tomu, že jednájí z idealistických pohnutek. Není však možné přijmout, když tato skupina drolá hlupáky z toho, kdo na Šumavě divoinu nechce, a zneužívá jejich neznalosti. Obávám se, že nové vedení NP Šumava bude k přijetí divoiny nakonec dotlačenou výmnou za to, že ekoradikálové přimhouří oči nad jakou tou těžbou. Rozlehlý NP Šumava totiž není bez těžby financovatelný. A pak sbohem turistice na Šumavě. *Radovan Holub*



**Krytý vyhříváný 12 m dlouhý  
PLAVECKÝ BAZÉN**  
Těšíme se na Vaši návštěvu!  
**Každý den**  
**7.00 - 21.00 hodin**

**Kontakty**  
**Hotel Čertův mlýn**  
**Špičák 132**  
**340 04 Železná Ruda**  
Tel.: +420 376 397 380  
Mobil: +420 602 707 075, 095  
www.hotelcertuvmlyn.cz  
recepcie@hotelcertuvmlyn.cz



## Ze školy i za školou

### ZÁPIS DO MATE SKÉ ŠKOLKY NA ŠKOLNÍROK 2011 - 2012

Základní škola a Mate ská škola Karla Klostermanna v Železném Rudu oznamuje, že se bude konat v úterý 22. března 2011 od 10.00 - 12.00 hodin ve st edu 23. března 2011 od 13.00 - 14.30 hodin zápis nových dětí na školní rok 2011/2012 do Mate ské školky v Žel. Rudu v budov MŠ, Sportovní 60. K zápisu je nutné vzít s sebou občanský průkaz zákonného zástupce dítěte, rodný list dítěte, u cizích státních příslušníků doklad o trvalém pobytu v R. Děti z mate ské školky vyrobily pro nové kamarády drobné dárečky. TĚŠÍME SE NA VÁS.



Dne 25.2.11 byl pro děti připraven Maškarní rej, přišlo plno princezen, pirátů, indiánů a krásné masky. Celé dopoledne se soutěžilo, tančilo a na závěr se posedlo u slavnostní tabule, která se skládala z dobrých textů od maminek. Minulý týden k nám přijelo divadlo „Dráček“ z Plzně s pohádkou O perníkové chaloupce. Dětem se představení moc líbilo a už teď se těšíme na další pohádku, která bude v dubnu s názvem „Hody, hody doprovody“. Dále se chystají přípravy na 10. jubilejní ročník „Rozfoukané písničky“ veškeré informace k této akci vám ráda podá p. U. Monika Najmanová  
Za MŠ Marcela Malá, uitelka

### Noc s Andersenem se blíží

Městskou knihovnu najdete v přízemí základní školy, je otevřená každé pondělí, úterý a čtvrtek odpoledne. Všichni, nejen registrovaní členové, mohou zdarma využít počítač a připojené na internet. Pokud se rozhodnete přejít po internetu vyplnit registrační formulář a nejste si jistí v používání počítače, ráda vám poradím. Během dne máme k dispozici knihy, je v posledních letech Svazem knihovníků a informatických pracovníků vyhlášeným měsícem knih. Všechny knihovny rády přijmou nové členy, naše knihovna nabízí za 100 Kč ročně pro dospělé nebo za 50 Kč pro děti a dle chodce k výpůjčce skoro 9 tisíc knih různých žánrů a několik titulů časopisů. Žádné další poplatky se za půjčování neplatí. Po celý březev je v knihovně k dispozici několik stovek obnošených knih k rozebrání zdarma,

kteří knihovna v nově otevřené knihovně již ve svém fondu má.

Mezi poslední knižní přírůstky se řadí dvě knihy Guinnessových rekordů, Kniha o životě a smrti Axela Munthe, divadelní hry Václava Havla, několik románů: Dvě různé tajnosti od Michaelse Fehna, Kouzlo po vtru od Christiane Feehan, Nejkrásnější růže od Nory Roberts a dvě knihy Amandy Quick. Děti jistě potěší knihy o drahokamových vílách od Daisy Meadows, další část ze série o Upířích ségrách od Franzisky Gehm Osudová proměna nebo novinka od Daniely Krolupperové Já se nechci lhostovat, která

### Závody na Belvederu

Ve dnech 12.2. a 13.2. 2011 se v lyžařském areálu Belveder konaly dva závody v obřím slalomu dětí ve věku od pěti do třinácti let z Plzeňského a Jihočeského kraje. V sobotu ve stejný závod „Belvederský obřák“ a v neděli pak 5. závod série SL R Plzeňského kraje „Šumavský pohárek“, pořádané Ski klubem Železná Ruda.

Děti soutěžily nejen o nejlepší umístění ve svých kategoriích, ale také o peníze, které v nově místní podnikatelé, firmy a v neposlední řadě město Železná Ruda. Po asi 100 závodníkům přeložky byly velmi dobře připravené, a tak si všechny děti a rodiče užili pěkný závodní víkend.

Výsledky železnorudských závodníků:

12.2.2011 příprava hoši: 1. Svítal Michal

příprava dívky: 3. Fischerová Tereza

příprava: 2. Svítal Robert, 3. Garba Matyáš, 4. Macalík Daniel

ml. závkyně: 3. Vybíralová Tereza

ml. závkyně: 2.

Najman

Matěj

závkyně:

Kristýna,

13.2.2011

Michal

Zíková B

Robert, 3

Vybíralov

Vidlákov

Tyto závody

Café Čaj

pension Ivana

Miller,

lyžařský

Ivan Malý

Mařada, KB Klatovy, železniční stanice PETRA, městská sportovní telna, Železná stvív Petr Zíka, město Železná Ruda, SOB Pěšice, Ing. Tomáš Zelený-Sušice, L. R., s.p., LS Železná Ruda.



největší problém šikany mezi dětmi. Kompletní seznam nových knih a mnoho dalších informací najdete na stránkách knihovny [www.knihovnaruda.cz](http://www.knihovnaruda.cz).

Noc s Andersenem, akce podporující děti, která se loni konala na 905 místech v Moravě, Slovensku, Polsku a Slovinsku, v knihovnách přečteno více než 30 tisíc dětí. V letošním roce proběhne již jedenáctý ročník Noci s Andersenem a to z 1. na 2. dubna, přičemž na výročí narození dánského pohádkáře. Děti, které se chtějí zúčastnit nočního dobrodružství v železnorudské knihovně, jsou zvány. Přednost mají pilní děti.

## Dům, který zaujme

### Skrytí blízko tunelu

Dnes vám představíme dům, který budete jen těžko hledat, který přesto katastrálně patří do Železných Rud – Hojsovy Stráže. Tento elegantní a útulný dům se nachází v Bráhlínském údolí, asi 300 metrů od severního portálu špičáckého tunelu a obývají jej manželé Blanka a Jiří Tauerovi.

Pan Tauer pochází z Nýrska a toto malebné údolí si oblíbil již za mladých let. Jezdil sem od roku 1969 za sportem. Když se mu naskytla v roce 1972 příležitost koupit ruiny starého domu s pozemkem, neváhal ani vteřinu a koupil je, aniž tušil, že je to volba na celý život.

Na tomto místě ještě před 2. světovou válkou vystavil Georg Bachal s ženou Marií malý domek. Pozemek, který leží pod železniční tratí Plzeň – Železná

Ruda, koupil Bachal od knížete Hohenzollerna, kterému patřily okolní lesy. Bezprostřední blízkost železnice se jeho ženě Marii stala osudnou – přejel jí projíždějící vlak... Ale zpátky k panu Tauerovi, novému majiteli tohoto zapomenutého koutku Bráhlínského údolí. V roce 1974 zde postavil malou rekreační domek. Protože zde nebylo elektrické vedení, zřídili manželé Tauerovi na blízkém potoce malou elektrárnu s Peltonovou turbínou o síle 250 watt. „A fungovala?“ ptám se. „Ano, jen jednou ne, bylo to na Silvestra, manželka myla v potoce nad turbínou “zeleninu a uplavala jí mrkev, která ucpala přívod vody do turbíny a bylo po elektrice...“ „Dnes již máme elektrické vedení, které jsme v roce 1990



natáhli od Rudolfovy. Jen telefonní linka nám zde chybí, abychom mohli připojit internet“ povzdychne si pan Tauer, ale hned dodává, že i tenhle problém vyřeší.

K domu vede krkolomná cesta lesem, zvláště v zimě, když je hodně sněhu. „Ale dá se to zvládnout, jezdil jsem tu denně do práce v Železných Rudích, kde jsem

pracoval 13 let u Lesnické republiky“ namítá pan Tauer. „Takže Vám tu v Bráhlínském údolí šeho rozhovoru. „Ne nechybí, jsme tu spokojeni, jen doufáme, že se brzy uskuteční stavba mostku přes Úhlavu, aby k nám byl přístup i pro příjezd železniční zastávky Bráhlí“ přejí si oba manželé.

*Text a foto: Václav Chabr*

## Žijí mezi námi

### Kuchař, historik, novinář - Roman Gi

*Na první pohled nepříliš nápadný muž, pro nejednoho málo myslícího "vlastence" ten, před kterým je třeba se mít na pozoru. Ale i pro nejednoho tenáče bude překvapením, že se o kuchaři, muzejníkovi, milovníkovi historie, vstřícném a přátelském člověku. Roman Gi se narodil ve znamení šestné sedmičky, 7. 7. 1967 v Plzni. Vyrstal ve Stříbře a už ve škole ho nejvíce bavily předměty, jejichž obsah v současnosti využívá ve své práci, dějepis, zeměpis a itrodopis.*

#### Náhody nebo osud?

Ale postupně. Roman se po vychození základní školy vyučil v Plzni kuchařem. Byl u nás Lokomotivního depa Plzeň. Na přelomu rok 1985 a 1986 potěbovalo rekreační středisko SD Ostrý nového kuchaře. A v Plzni byl jeden první vyučený. Tak tedy kam s ním? Do Železných Rud. "Věc se mi sem nechť lo, ale beřel byl beřel, nedalo se nic dělat," vzpomíná Roman. Ale již za pár měsíců si zvykl a dnes v beřel nelituje. Po roce práce nastoupil dvouletou vojenskou službu v Petrově a po jejím skončení se vrátil zpět ke své práci v Ostrém. Rekreační středisko fungovalo ještě pár let po listopadové revoluci v roce 1989, ale v roce 1993 po jeho privatizaci, byl personál propuštěn. Roman potom vystoupil na kolik pracovišť, v Almu, v Engadinu, nejdéle pracoval v bufetu Na Staré poště. Tady ale musel skončit ze zdravotních důvodů. "Lékaři mi doporučili práci na šest hodin denně. Hledám práci jinou, ale všude slyším totéž - kuchařem na šest hodin nepotěbojete. Dostal jsem se na pracovní úřad a přišli ti měsíce byly pro mne velmi špatnými dny. Naštěstí jsem na vývěsce viděl inzerát Městského úřadu Píjeme uklíže ku,



„tak jsem se zeptal a ono to vyšlo.“ (Dodnes dle dohodnuté práce pro mě sto. úklid ubytovny a okolí, úklid ve veřejném WC a okolí, úklid kolem mě. úklid ITC a okolí budovy muzea, ale jako vedlejší.) K hlavnímu současně práci mě před deseti roky pomohla náhoda. Uklízel tehdy i prostory v Informačním turistickém centru a muzeu a kolem nich. Tehdy v muzeu pracoval pan Adámek. Romana historie vždy zajímala, nebylo tedy divu, že si s panem Adámekem porozuměl. A pan Adámek Romana doporučil editelce muzea uznání kováře jako nového pracovníka. Tak k tomu dnes říká: "Roman je pro mne trvale milým překvapením, stále na sobě pracuje, je vstřícný a ochotný, zápisy v návštěvní knize jsou jen superlativy."

#### Každý den nade pro radost

Dnes je práce v muzeu jeho hlavním zaměstnáním, ale vedle něj stále uklíže na

úřad, v ubytovně, v informačním centru a v létě udržuje i okolí budovy muzea. A ve škole v dějepisě patří k nejlepším, v muzeu stále získává nové v domoví. Nejvíce těší překvapení hostů, když se seznámil s historií rodu Abele, o kterém říká: "Je škoda, že ve školním dějepisě o nich není ani zmínka." Takové zapálení bylo škoda nevyužít. Naštěstí Roman není tajněstkář a jednou v loňském roce, když jsme se náhodně potkali, nabídl pro Železnorudský láněk o Viktorinu Zeithammerovi, zvaném Ursus šumavský. A pak už se spolupráce s redakcí stala pravidelnou. Má radost, když dostane kladný ohlas na články, které připravuje, a nám to má v rukávu ještě dost. Tenáče i historické rubriky tedy nemusí mít strach, že o své zajímavosti přijdou.

Roman rád vyhledává starožitné a starobylé předměty a přidává je do sbírek muzea. S tím začal už v dětství, když na klukovské výpravě do zámku v Trpístech našli souborové zbraně a staré mince a donesli je do muzea ve Stříbře.

Roman je šestnáctý, když se dozví něco nového z historie, od šumavské po celosvětovou. Když nastane jaro, nasadne na kolo a jezdí na výlety nebo se na procházkách se psem raduje z pozorování přírody. "Jsem k sobě tvrdý," říká, "nepouštím k sobě zášklab, faleš a lež, v každém chci vidět přání. A přejdu všem, aby se snažili o totéž. Víím, že to nejde vždy a najednou, ale usilovat bychom o to můžeme."

*Podle výpráví nízaznamenala Vra Drahorádová (Na fotografiích Ivany Vilišové jsou v pozadí portréty Ferdinanda Abele, nadporučíka 2. hlučanského pluku knížete Schwarzenberga, a jeho ženy Johannu Abele, rozené Fuchsové)*

## Kauza Modrý sloup je svým pr b hem podobná kauze Juránkova chata nebo Lávková cesta

*To, že historický turistický hrani ní p echod Modrý sloup byl uzav en znovu na podzim lo ského roku a zatím se neplánuje jeho znovuotev ení, je fakt, který roz iluje obce, milovníky Šumavy a turisty v esku i Bavorsku. Zrušení tzv. území s omezeným vstupem Nejvyšším správním soudem z 15. 12. 2010 sice umož ůje voln ější pohyb po Národním parku Šumava, ale je možné o ekávat, že op tné utužení režimu a nové zákazy p ějdou co nejd ěv. Známý hrani ní p echod na bavorsko- eské stezce zvané Böhmweg stál tolik krve, potu a slz jako málokteré jiné místo na Šumav . P ěstup na Modrý sloup byl z eské strany po druhé sv tové válce zakázán, nejprve pohrani níky, po roce 1991 ochraná ě. V dramatu zvaném Modrý sloup vystupují bavorští ě eští starostové, hejtmáni, poslanci parlamentu, senáto ě i minist ě.*

### Út k Luzenským údolím

Na Modrém sloupu se odehrály demonstrace a politické hyde parky. Z jedné takové demonstrace se n kolik eských ú astník v roce 2004 vrátilo do eska zakázanou cestou Luzenským údolím. Strážci parku je pak pronásledovali. N které dokonce pod Velkou Mokr vku dohnali a legitimovali. Pak se ešilo, co s tím. Celých patnáct let vysta ěla správa Národního parku a Chrán ě krajinné oblasti Šumava s n kolika výmluvami, pro musí být p echod uzav ený: Je tam tet ev. Není dokon ena hájovna na B ezníku. Padají tam suché v tve. Je tam nebezpe ěí požáru. Nesouhlasí s tím aktivisté a protestovali by. Nesouhlasí s tím ornitologové. Je nutné posouzení vlivu na životní prost edí.

### Hledání cesty

Na po átku nového tisíciletí p ěšly do sporu o Modrý sloup nové impulsy. František Pojer, bývalý nám stek ministra životního prost edí, roku 2005 na ědil, že Správa parku musí za ět hledat cesty, jak Modrý sloup zp ěstupnit. Také zakladatel Národního parku Bavorský les Hans Bibelriether a editel správy téhož parku Karl Friedrich Sinner se vyjád ěli, že cesta na Modrý sloup by m la být z eské strany otev ena, a to p ěmo Luzenským údolím. "Populace tet eva je nejmén rušena, když se ur ěí trasa a termín pohybu turist ," uvedl Sinner. To byly první rány do eského ochraná ského kolovrátku. V roce 2006 byly na p t víkend povoleny organizované exkurze z B ezníku. Stalo se tak za ekologického editela správy parku Aloise Pavlí ka na základ vlád ní výjimky.

### P ěpad Neumannová

Na konci roku 2006 p ěšla pováno ní aféra s Kate inou Neumannovou a dalšími b ůka ě, kte ě trénovaly tet ev netet ev na zakázané cest ě mezi B ezníkem a Pytláckým rohem. Aby Ministerstvo životního prost edí tehdejšího editela Aloise Pavlí ka z aféry vysekalo, byl proveden velet o , který obrátil vzh ru nohama legislativu národního parku: Vstup do klidového území není porušením zákona, zjistilo se za prvé. Cesta z B ezníku na Pytlácký roh nevede I. zónou, zjistilo se za druhé (vede p ěitom po jejím okraji). Za t eť: piktogram s p eškrtnutým lyža em neznamená podle tehdejší expertizy ministerstva životního prost edí zákaz vstupu, ale jen konstatuje, že cesta není vhodná k lyžování. Logicky tedy p eškrtnutý cyklista neznamená zákaz vstupu cyklist ě, ale ozna ůje jen cestu nevhodnou k cyklistice. Aféra s Katkou zpochybnila základní principy ochrany p ěrody v



této oblasti a ukázala, že systém zákaz v národním parku platí jen pro n koho. A kone n se sama správa parku chytla do vlastních tenat. Všichni si potom mysleli, že v roce 2007 budou exkurze na hrani ní p echod pokra ovat. Nestalo se a v roce 2007 a 2008 byl p ěstup na Modrý sloup z eské strany zase zakázán. Možná práv kv li um le vyvolané afé e s eskou olympionkou.

### Za alo p ětuhovat

Pak se za ala situace kolem Modrého sloupu dramatizovat. V b eznu 2008 zamětly obce na obou stranách hranice memorandum obou národních park o z ězení takzvaného Divokého srdce Evropy, nep ěstupného p ešhrani ního území, kam by mohli vstupovat krom vlk a medv d jenom v dci. Obce tehdy ekly, že nejd ěv musí být vy ešeny p echody mezi parky. Za alo se mluvit o nové „zelené opon “ a bavorský zemský rada Heinz Wöfll zpochybnil, že národní parky mají rozhodovací pravomoc, pokud jde o hrani ní



p echody. V kv tnu 2009 podepsali zástupci ministerstev životního prost edí eska a Bavorska dohodou o podmínkách k otev ení nových hrani ních p echod . Zpátky už jět nešlo. Posudek vliv na životní prost edí najednou nebyl nutný, suché v tve padat p estaly. A tak mohl být kone n v ervenci 2009 hrani ní p echod Modrý sloup do asn otev en.

### Kde jsou tet evi?

Radost z historického aktu kazilo n kolik nesrovnalostí. Cesta na Modrý sloup vedla na zkušební dobu dvou let zdlouhavou cestou po ůbo ěí hory Špi ník. Z B ezníku na Modrý sloup to p es Špi ník trvá 1,5 hodiny, zatímco p ěmou, ale zakázanou cestou Luzenským údolím jen p l hodiny. Škoda, že si bývalý ministr životního prost edí Ladislav Miko p ěi návst v Šumavy neprošel celý obchvat. Možná by pak pochopil jeho nesmyslnost. Turista se na n m totiž v „tet evím“

území zdržuje mnohem déle, než pokud by šel p ěmo. A byly tu ješt další paradoxy. V expertním materiálu z roku 2006 nabídla Správa parku p t variant ešení pr chodu B ezník - Modrý sloup, p ěi emž varianta p es Špi ník byla vyhodnocena jako ta nejhorší. „Práv tam je koncentrována druhá nejv tší šumavská populace tet eva,“ stojí ve zd vodn ní z roku 2006. Podle tohoto dokumentu se tet evi d ěve žijící v Luzenském údolím p est hovali práv do lokality Špi ník.

### Cesta uzav ena, hrozí její demolice

Cesta na Modrý sloup byla zav ena na podzim 2010. Její znovuotev ení pat ěí k prioritám nového editela správy parku Jana Stráského.

editel však bude mít t ůžkou práci – ekologové jsou dohodnuti a jeden podporuje druhého. První, co editel bude muset vy ešit, je projekt demolice cesty Luzenským údolím, vypracovaný roku 2006 a obnovený roku 2009 a dosud nerealizovaný kv li nep ehledným mocenským pom r m na správ parku v roce 2010, kdy kone n po období tahanic, drastických neekologických t ůžeb a vydávání nových zákaz odstoupil ze své funkce editel správy František Krej ě. Zatím ale nic nenasv d ěje tomu, že se brzy poda ěí zlomit odpor ekolog . Žádost m sta Grafenau a Kašperské Hory o jednorázový pr chod symbolické karavany soumar Luzenským údolím správa parku zamětla. „Protože ob m sta leží na trase bývalé obchodní stezky vedoucí p es Modrý sloup Luzenským údolím, m la karavana tmácti koní a t ěcetě osob projět z Kašperských Hor do bavorské obce Waldhäuser 10. 6. 2011 v rámci oslav tisíce let soumarských stezek mezi Bavorskem a echemi,“ p ěše znalec šumavských pom r František Nykles. „Žádost o tuto akci byla správou parku zamětnuta s tím, že by došlo, cituji, ke kumulaci negativních vliv na ůsp ěnost p eživání nové generace jedinc tet eva hluše“.

### Rezoluce

V ůnoru letošního roku vydal spolek Karla Klostermanna se sídlem v Grafenau rezoluci za otev ení p echodu Modrý sloup a staré soumarské cesty Luzenským údolím. „V p ěpad historické cesty na Modrý sloup jde o jeden z nejstarších a nejvýše položených hrani ních p echod mezi Bavorskem a echemi. Také Karel Klostermann popisuje ve svých románech cestu u Modrého sloupu jako oblíbenou spojku mezi echemi a Bavorskem.

Jde o jedno z nejkrásn ějších šumavských údolím, propojené už existující cestou. Nyní, když se oba národy rozhodly podniknout všechno pro to, aby p ekonaly to, co je d ělí a podporovaly lidské a politické porozum ění, m la by být historická cesta otev ena. Argument správy Národního parku Šumava, že turisté by p ěliš rušili populaci tet eva, se ukazuje stále víc jako pochybné. Ornitologové, lesníci a spolupracovníci Národního parku Bavorský les potvrzují, že turisté pohybující se na ur ených stezkách v žádném p ěpad neohrožují tet evi populaci, protože tet ev si na pravidelný pohyb turist zvykne. Turisté mimo zna ené cesty ohrožují tet eva mnohem více.“

Spolek Karla Klostermanna zároveň rezoluci poslal editeli správy NP a CHKO Šumava Janu Stráskému. Bavorská rezoluce p ěichází v dob , kdy kv li populaci tet eva nemohla být obnovena tradi ní lávková cesta nad ertovým jezerem.

Radovan Holub

## Naši podnikatelé a služby

### Naši podnikatelé a služby – Jiří Vonásek a jeho Šumava Tour

#### Zaátky v Javoru

Asi každý si všimne výstavně budovy v centru Železných Rud naproti kostelu. červený nápis Šumava Tour doplňuje pouta i s nápisy Noviny, časopisy, tabák, hračky, dárkové předměty. Jde o jeden z nejstarších obchodů v Železných Rudách s více než dvacetiletou tradicí. Obchod provozuje firma Šumava Tour s.r.o., jejíž majitelem a jednatelem je Jiří Vonásek, bývalý starosta Železných Rud v letech 2002-2006. Pan Vonásek je dlouholetý železnorudský občan. Předtím pracoval jako vedoucí hotelu Javor. Kromě své funkce v hotelu trénoval ještě děti na běžkách. V roce 1990 se rozhodl začít podnikat potom, co se nepohodl s pražským vedením u ilii, jemuž hotel Javor patřil. Nejdříve si pronajal malou místnost u vchodu do hotelu, byla to lyžařna, takže v zimě musel obchod zase vystavovat. Prodával oplatky, becherovku, provozoval smárnu. Jeho klientela byla především německá.

#### Zlatá léta 1992-2000

Pak koupil dům od restituenta – je to ten naproti kostelu, kde má dnes sídlo firmy. V roce 1991 tu rozjel obchod s dárkovými předměty a novinami. Vzal si úvěr a nebyl si jist, jestli se mu ho podaří splatit. „Ale tehdy byla v Železných Rudách velká návštěvnost, tržby šly zejména z prodeje dárkových a upomínkových předmětů, novin, cigaret, pohlednic, byl o to zájem. Chodská keramika byla trháč, denní tisk šel na odbyt jako už nikdy potom,“ vzpomíná Vonásek.

Také začal pořídat jednodenní zájezdy do Bavorska pro českou klientelu. „Na začátku devadesátých let chtěli češi hlavně do Německa, zájem o českou stranu Šumavy nebyl,“ vzpomíná Vonásek. „Někdy nebyl ani dostatek volných autobusů, které jsme si tehdy pronajímali od SAD.“ Patnáctimilionová až dvacetimilionová roční tržba nebyla výjimkou, a tak Jiří Vonásek začal podnikání rozšiřovat. Vydražil prodejnu (dnes je to obchod s okoldovými specialitami Clovis) a umístil sem zlatnictví. „Také jsem začal prodávat desky a hudební kazety, všechno s českou hudbou,“ komentuje svou podnikatelskou expanzi Vonásek. V roce 1999 zgruntu přestavil dům se sídlem firmy a opatřil ho stylovou modernou stěhou. V listopadu vznikly byty pro rodiny k dlouhodobému pronájmu, v přízemí zůstala prodejna. Začátkem nového tisíciletí rozšířil Vonásek dopravní segment svého podnikání a v roce 2007 zakoupil ke svým dvěma mikrobusem autokar pro zájezdy. „Ale to už šlo s

podnikáním dolů. Začali ubývat zákazníci,“ vzpomíná podnikatel. Tržby klesly o 50% i v prodeji. Vonásek zrušil zlatnictví, protože přestalo být výnosné.



#### Krise a jak ji překonal

Dnes už podnikatel Vonásek nedělá vlastní zájezdy, ale jezdí pro jiné, zejména plzeňské cestovní kanceláře po celé Evropě. „Autodoprava mě neuziví, i když dříve táhla moje podnikání,“ říká a dodává, „je mi trochu smutno z toho, že dnes, a žijeme ve vyhlášeném lyžařském středisku, vozíme plzeňské a pražské zákazníky za lyžováním do rakouských a italských Alp.“ Třpí i prodejna. „Obraty jsou daleko nižší, ale sortiment noviny, tabák, hračky, dárkové předměty jsme zatím výrazně omezovat nemuseli,“ říká Vonásek. „Máme nový typ zákazníků. Přijdou, pokývají hlavou, jako že to máme v prodeji hezké, a jdou pryč. Drží nás prodej novin a časopisů a terminál Sazky. Také upomínkové předměty, ty pořád jdou na odbyt. Stav zaměstnanců jsme museli snížit na pět.“ Jiří Vonásek se snaží přesto vyjít vstříc měnící se době. Například na pozemku vedle své provozovny otevřel jeden z jeho synů rychlé občerstvení, kde je možné dostat párek v rohlíku, gyros, langosy.

#### Chorobná vize ochrání naši Šumavu.

Krise turistů není po celé české a bavorské Šumavě. Například v bavorském Bodenmaisu i v době krize turistický ruch vzrostl, zejména proto, že jsou tam k dispozici kvalitní hotely, pořádají tam lébné a pooperační pobyty, je tam sada lázeňských hotelů s veškerým zázemím a sada

atraktivních celoročně přístupných. „Podle mého názoru turistika na Šumavě není především chorobná vize ochrany, ale spíše ochrana suchých stromů. Naši turisté nám říkají, už toho máme dost, na Šumavu už znovu nepojedeme. Ptají se, jak to máme mít čistý vzduch, když jsme nechali zničit půdu. Jsem milovník Šumavy, ale pohled na uschlé lesy u jezera Laka mě znechucuje,“ říká Vonásek. „Havní, co potěbuje, je udržet zelenou Šumavu,“ zdá se uje podnikatel.

#### Málo peněz

Železná Ruda by také potřebovala možnost letního koupání, ale hlavní je, aby zůstala součástí zelené stěhy Evropy. Nešedé a suché. A také by tu měly být otevřené a přístupné cesty. „Proč nesmíme chodit třeba k bývalému nejvýše položenému českému hotelu – Juránkov chat? To nechápu. Nemci tam smíjí,“ krouží hlavou Vonásek. Podle jeho názoru jsou pro turisty zdrojem hlavních příjmů v létě. V zimě jsou to lyžaři. „Ski areál Špičák je pořád na úrovni, pořád táhne, snaží se jít s dobou,“ komentuje Vonásek. „Turisté je ale podstatně míň. Týdenní pobyty se zkrátily na dvou, třídenní.“

Problémem Železných Rud jsou také zavazeneé provozovny. „Na hosty nedělá dobrý dojem, když jsou bývalé vyhlášené hotely jako je třeba Javor, Šumava nebo Rixi zavazeneé. Říkají, že je to depresivní pohled. Já jsem trochu depresivní, když vidím, že se bude zvedat DPH. To mě může být pro naše ubytovatele a vlekaře katastrofa. Dalším problémem jsou peníze. Uitelé nám říkají, že mnozí rodiče si už nemohou dovolit poslat děti na hory, takže se dávají dohromady děti z několika škol. Ale mám i pozitivní pohled. Například Lipno. Vozím zákazníky ze Smířic a dalších míst centrální Šumavy na Lipno. Prý jsou tam lepší služby než u nás. A na Lipnu je také holandská vesnice. Domy holandských majitelů si pronajali ve velké míře. Pokud bychom měli holandskou vesnici na Špičáku – ta šance tu byla – mohli jsme mít dnes lanovku na Pancíř po rekonstrukci.“ A ještě jednu věc Vonásek pozoruje u české klientely: „Češi stále víc šetří. Proto začínají zase nakupovat v Německu. Prý je tam plno levnějších.“

**Informace o provozovně a dalších nabídkách Jiřího Vonáska jsou na [www.sumavatour.cz](http://www.sumavatour.cz). Je otevřeno od pondělí do neděle od 7 do 17.30. Tel. pro zájemce o zájezdy je 602 261 003.**

Radovan Holub

## Zajímavé tipy na trávení volného času

**Autobus firmy RDS bus jezdí denně z centra Železných Rud pod ski areál Velký Javor denně v 8.25, v 9.25 a v 11.06.**

18. 3. ve Ski areálu Špičák zašumí oceán (viz str. 5)

19. 3. - Ski areál Špičák - Jízda přes louže

19. 3. - ve stejný závod v KO slalomu ve Ski areálu Belveder v kategorii nad je, předčivo, mladší předčivo, starší předčivo. Pořádá Krajský svaz lyžařů Plzeňského kraje, editorem závodu je Pavel Mařík ze Sportovního klubu Špičák. Prezentace závodníků proběhne 18. 3. v Café Avalanche na Špičáku, tel. 602 414 296 nebo 724 062 612. Startovné - 150 Kč, start v 10,00. Hlavním sponzorem akce je Plzeňská teplárenská a.s.

26., 27. 3. Ski areál Špičák - Šumavský pohárek

2. 4. - penzion U zlomené lyže v Belvederské ulici - **posezení s hercem a zpěvákem Jiřím Schmitzerem.**

2., 3. 4. - Ski areál Špičák - KO slalom

**Návštěva železnorudského kostela Panny Marie Pomocné z Hvězdy s klasickou cibulovou bání - viz upoutávka na str. 15. Vstupné bude v nováno na opravu kostela.**

#### Výstavy

**Zámeček v Železných Rudách :**

- **Historické motocykly**

- **Geologická expozice**

- **Historie lyžování**

**Hotel Grádl, Železná Ruda**

- **pohádkové bytosti**

- **Strašidelná knajpa**

- **Pivovarské muzeum**

**Základní škola Karla Klostermanna**

- **Parky USA (fotografie Václava Chabrá)**

Upřesnění, doplnění akcí a další zajímavé typy naleznete v dalších vydáních Železnorudského zpravodaje nebo na [www.sumava.net/itcruda](http://www.sumava.net/itcruda)

ITC Ž.Ruda Tel./Fax: 376 397 033

e-mail: [itcruda@sumava.net](mailto:itcruda@sumava.net)

-red- a Václav Šebelík, ITC Železná Ruda

# Okénko k soused m

## P íroda procitá

V bavorském Ludwigstalu p ívatíj návšt vníky ZOO parku po dlouhé zim vlci i jiná voln žijící zví ata. (foto:VCH)



# Franz Xaver Steininger

nový starosta Zwieselu je volný jako pták



Ve „volebním krimi“ v nedalekém m st Zwiesel zvít zil v dopl kových volbách p ekvapiv bezpartijní kandidát, p ta ty icetiletý stavební inženýr Franz Xaver Steininger. Vít z je vid t i na plakátech v Železné Rud . Neo ekávan

v posledních hodinách dopl kových voleb 13.2. p ekonal protivníka Eugena Stadlera, který v hlavních volbách získal 31,6% hlas , tedy tém o 10% více než Steininger. Franz Xaver Steininger dosáhl v dopl kových volbách na neuv ítelné íslo – 60%. Podle expert mu výrazn pomohl jeho postoj k bavorské Šumav . Na rozdíl od svého nevj tšího rivala Eugena Stadlera z CSU se vyjád il, že na Šumav je t eba najít st ední cestu, která uspokojí všechny strany sporu. „Stále tahanice kolem budoucnosti Národního parku Bavorský les škodí jak m stu, tak jeho obrazu pro okolí.“ Jeho protivník Stadler v p edvolebním boji tvrdil, že bezzásahové zóny je t eba stále dál rozší ovat. Kandidát Zelených, dosavadní starosta Bavorské Rudy Thomas Müller, skon il na tvrtém míst .

Podle odborník volby ve Zwieselu vyjad ují nový trend. Jednak m l Franz Xaver Steininger dobrou p edvolební p ípravu a jeho volební boj byl dob e a férov vedený. „Možná nebyl ani nejlepší nebo nejoblíben ější ze všech p ti kandidát .Ale jako jediný nabízel skute n novou alternativu: byl bezpartijní,“ komentovali jeho vít zství noviná i. „Je volný v nejlepší smyslu toho slova, proto se stal kandidátem lidí,“ napsal místní tisk a podotkl: „Volebním frakcím bychom rádi poradili, aby si tento fakt uv domili místo v ných boj , které mezi sebou vedou. Lidé jsou s politikou politických stran nespokojeni. Politický boj stran se p enáší do m stských a obecních zastupitelstev a volí e to znechucuje. Politické strany si osobují právo mluvit do komunální politiky, ale komunální politika není v cí partají. V komunální politice jde o to, hledat rozumná a p íjatelná ešení. A zákopový boj politických stran p ínáší opak.“ -rh-

## Tip na výlet na běžkách

### Bretterschachten - špi kové b žka ské st edisko kousek za Železnou Rudou

Pro b žka e je bavorský areál Bretterschachten (oficiáln Nordic Aktiv Zentrum Bodenmais) jakousi zemí zaslíbenou. Aspo na Šumav . Za a areál leží vysoko – parkovišt b žka ského areálu je 1118 m nad mo em a za b stopy vedou krásnou horskou krajinou pod Velkým Javorem a jsou vždy dob e upravené. Výhledy p í dobrém po así jsou mimo ádné. Toto b žka ské centrum platí za jedno z nejlepších v N mecku a má stabilní sn hové podmínky. Denn se tu upravuje 116 km b žeckých tratí a 102 km tratí pro skating (v tšinou jsou spole né). Nejoblíben ější trat jsou dlouhé 4 – 16,3 km. To nejkrásn ější na Bretterschachten je, že si tu zajedíte p ímo pod st nou Javorského jezera a pod Velkým Javorem (1456m). Na Bretterschachten se dostaneme ze Železné Rudy siln ěm p echodem do Bavorské Rudy, hned za árou vpravo nahoru na Brennes, na k ížovatce Brennes vlevo pod Velký Javor a dál sm rem na Bodenmais. Celková vzdálenost ze Železné Rudy na Bretterschachten je 25 km. B žka ský areál Bretterschachten leží jen 5 km od význa ného bavorského letoviška Bodenmais. Bretterschachten jsou p vodn pastviny, vykáčené na svazích nejvyšší hory bavorské Šumavy. Hned na za átku d ležitá informace: v sedle Bretterschachten, kde je k dispozici velké parkovišt , se platí. Platí se jednak za automobil a jednak za osobu. To je novinka. V automatu u parkingu zaplatí idi 6 Euro na den plus 2 Eura za každou osobu, která bude na okruzích areálu b hat. Funguje to na principu d v ry, žádné turnikety (jak se u nás proslýchalo) tu nejsou. Zázemí b žka ského areálu je solidní. Je tu p evlékárna, toalety, místnost pro voskování lyží, místnost pro léka e s defibrilátorem (ta je zam ená a klí od ní je ve sk ínce s rozbitým sklem). Dále jsou tu sk ínky pro uschování osobních v cí, bistro a také d ev ná informa ní budka (tam je možné získat zdarma plány tratí nebo také zaplatit parkovací a vstupní poplatky, ale je to o 1 Euro dražší než v automatech). Ten, kdo navštíví Bodenmais a zakoupí jednodenní láze skou kartu m sta, nemusí na Bretterschachten platit poplatky za vstup na trat . Navíc má bezplatnou ú ast v tzv. zážitkovém klubu pro d ti a slevy do n kterých za ízení v Bodenmais.

Pokud jde o trat , doporu ují zejména dvanáctikilometrový modrý okruh, patnáctikilometrový ervený a osmnáctikilometrový oranžový. Nejsou zas až tak náro né, jsou to tak íkající okruhy pro celou rodinu. Poslední dva vedou až do javorského sedla a jsou skute n unikátní. P kným turistickým cílem je historická chata Malý Javor v sedle mezi Velkým a Malým Javorem (1300m), znovuotev ená v roce 2009. Chata se d íve jmenovala Chamer Hütte. Leží p ímo na b žecké tratí a je vzdálená 8,5 km z Bretterschachten. Jen pro zajímavost: v roce 2010 byl kladn projednán



v ízení EIA (hodnotícím dopady na životní prostředí) její celoro ní provoz. O tom si u nás m žeme nechat jen zdát, takže na bývalou Juránkovou chatu na Svarohu budeme muset kv li naleženému tet evímu trusu i nadále chodit jen p es n mecké území, budeme-li chtít jít po zna ené turistické cest . Ale o tom až n kdy jindy.

K dispozici jsou na Bretterschachten i t í malé okruhy pro za áte níky s minimálním p evýšením (žlutý, zelený a fialový). Jsou tu i skute n t žké a dlouhé okruhy (tzv. tet eví loipy). Jedna trasa vede až na vrchol Velkého Javoru a lze ji doporu it jen zkušeným b žka m. V tomto p ípad je dobré nechat auto zdarma zaparkované pod lanovkou na Velký Javor a pokračovat autobusem na Bretterschachten za 2 Eura (bus jezdí každou hodinu). Pro cestu dol z Velkého Javoru je nejlepší použít lanovku nebo sjet na b žkách tzv. Familienstrecke (nejleh í sjezdovka) p es Sonnenfelsen na Thurnhof. P í jízd v areálu Bretterschachten platí následující symboly: modrá barva je pro leh í trat , ervená pro st edn t žké a erná pro obtížné (tet eví loipy). Každý ukazatel na trati je složený ze dvou barev: jedna ukazuje obtížnost trat a druhá konkrétní tra . V zim na trat nesmí chodci, a to ani na turistické cesty ur ené pro letní provoz. Psi na loipy v Bretterschachten nesm jí také. Do úpravy tratí a infrastruktury v etn skibus a letního provozu (nordic walking, bikerské trat ) investuje m sto Bodenmais 200 000 Euro ro n . -rh-

(Foto: za átek okruh , LB)



Trocha historie nikoho nezabije

## Hamernictví na západní Šumavě

*Výroba železa byla v naší oblasti založena na těžbě sideritových ložisek, zejména u tzv. Švýčárny v katastru obce Špičák, které se táhlo údolím ezny na straně jedné, na straně druhé ke Skelné Huti až do Svaté Kateřiny. Staří hutníci k tavení používali zejména lehkotavitelné hnědé, vhodné suroviny do primitivních tavicích výhní. Pokroky ilé dýma ky umožňovaly tavit i opomíjené siderity, ovšem po jejich předchozím pražení. V polovině 16. století byla tato bohatší železná ruda označována jako bílá ruda. Pozornost též vzbuzoval magnetovec, vyskytující se v okolí Hojsovy Stráže i jinde. Zřejmě tato ruda vzbuzovala naději, že bude možno vytavit tolik potebnou a drahou ocel.*



Poátky výroby železa v naší oblasti jsou dosti neisté. Ve zprávě Jiřího z Gutsteina z r. 1581 se uvádí, že u Hamerského dvora u Nýrska rostou na starých haldách strusky dvou až třináctleté stromy, stáří strom lze odhadnout na 300 let. Vznik železné huty, u níž tato halda byla navržena, bychom mohli položit do poloviny první poloviny 13. století. Na základě zpráv z poloviny 16. století, však můžeme soudit, že i na Železnorudsku se železná ruda tavila již od poloviny 13. století. Také zde bychom mohli rozmach železářství uvést do souvislosti s výstavbou mostu a rozmachem zemědělské výroby.

Prvním hamerníkem v obvodu dnešní Železné Rudy byl znám Adam, pán z Neumekky, který tak učinil na základě povolení zástavního pána Železnorudska, Páně z Rýzemberka. Tato Adamova huta však záhy zůstala a byla obnovena až na počátku 16. století hamerníkem Konrádem Geisslerem z Pasova. Podle zjištěných vizitací komise v r. 1565

tavil železo z místních rud, k nimž přidával strusku ze zaniklého hamru. Geissler zřejmě do této huty končil pivoledlo jméno Eisenstein. Podávalo se mu nalézt bohatou rudu dvojího druhu, které nazýval podle barvy weisssrauch a zunderfarb. První byla tvrdší a bohatší na železo, ale bylo jí možno tavit jenom, když byla napřed pražena. Byl to tedy již nám známý siderit. Druhá byla lehce tavitelný hnědý. Geissler doufal, že najde rudu, z níž by mohl tavit ocel. Zřejmě mluví na mysl magnetovec. Geissler postavil jenom tavicí výhň. Vytavenou surovinu zpracovávaly sousední hamry na Bystřici u Čáncové, šínové a jiné druhy železa.

### Práva a povinnosti hamerníka

Geisslerova železná huta nebyla rozsáhlý podnik, a vlastně Železná Ruda scházela za izení tehdy technicky nejsložitější a nejdražší, hamr. Geisslerovi se však podařilo najít spoléháka, pasovského měšťana Melchiora Fiedlera, který byl ochoten financování v železnorudském podnikání. Oba se nejprve vypravili na studijní cestu do Štýrska, kde získali i potřebné dovednosti. Na jaře 1569 po alitavě dokonalejší tavicí pec dýma ku dalšímu posluženství v nákladu 4000 kop grošů míšešských. Povolení ke svému podnikání získali spoléháci nazývaní Gewerken in Eisenpach od zástavního pána této oblasti Jindřicha z Gutsteina a Rýzemberka 25. října 1569. Dostalo se jim práva svobodně tavit železnou rudu, směl si postavit mlýn a pilu, péci si chleba a porážet dobytek. Pokud by si postavili hospodu, byli povinni platit posudně. Dále jim byl povolen lov zvěře, s výjimkou vysoké, rybolov a bylo jim dáno i vodní právo. Také jim byla propůjčena i menší soudní pravomoc. Pokud by se podnikatelé rozhodli dola železnou huta zrušit, mohli místo ní zřídit sklárnu. Ve stejném roce si na železnorudské území, které bylo součástí země, po alitavě nároky Bavoie. To nakonec vedlo k tomu, že Geissler byl o Vánocích r. 1569 na své obchodní cestě ve Zwieselu zadržován a uvězněn. Po několika měsících v záměru byl propuštěn, záhy poté r. 1570 zemřel.

### Spory o území hamerníka m neprospěly

Železná huta se ujal Geisslerův syn Konrád, ale její provoz byl s

ohledem na hranice spor na základě císařského nařízení zastaven. Konrád se však 1. května s Bavorskem usmířil, od města Zwieselu si vypůjčil 250 zlatých, které použil na zahájení provozu v železné huti. Za to se zavázal, že bude do Zwieselu dodávat týdně 10 vídeňských centů tj. 5,60 kujného železa. Jinak nesměl v Bavorsku železo nikomu prodávat. Jak z této smlouvy vyplývá, vyráběl se sortiment zcela běžný, snad s výjimkou plechu, jehož výroba nasvědčuje, že jakost kujného železa musela být velmi dobrá, nebo že špatného kujného železa se plech vykovat nedal.

Roková produkce železných hut byla asi okolo 300 q, což bylo poněkud více, než vyráběly v téže době dvě železné huty na Bystřici. Roku 1572 hospodářil v železné huti již Konrád v bratr Michal, který téhož roku vyvezl do země 60 centů železa. Ale ani on v železných hutích dlouho nebyl, nebo již r. 1574 ho vystřídal Pankrác Fiedler, který po letech svého podílu na železných hutích po Melchioru Fiedlerovi prodal Konrádu Geisslerovi. Ten mu ho však nezaplátil, takže Fiedler se stal vlastníkem. Fiedler o železnou huta zájem neměl, ale podařilo se mu najít spoléháka, zámožného pasovského měšťana Steubera, a provoz obnovil.

Fiedlerův právní vztah k železných hutích byl upraven listinou z 21. března 1576, kterou vydal bavorský vévoda Albrecht V., jíž dostal železnou huta Fiedlerův. Z této skutečnosti vyplývá, že státní hranice byla v tomto úseku upravena ve prospěch Bavorska. Železná huta jak vyplývá z mapy Železnorudska z r. 1569 ležela v katastru pozdější Železné Rudy - vsi, tj. dnešního Špičáku a byla jediným obydlým místem v této oblasti.

### Uhašené naději

V huti pracovali hamerníci s tavením rud dýma s eledínem, rudu tavení tito horníci, dýma uhlí vyráběly dva uhlíři, dopravu zajišťoval eledín s potahem. V huti pracovalo celkem 12 osob. Fiedlerovi se podařilo železnou huta rozšířit a také podstatně zvýšit týdenní produkci. Záhy ale byl provoz zastaven na nátlak úředních míst, neboť nastaly spory o hranici. Po ukončení provozu huta dýma objekty rychle chátraly, takže smlouvou z 21. října 1577 koupil takzvanou huta od

Pankrác Fiedler, se svolením kurfiřta Albrechta V. Kryštof hrab Schwarzenberg ze Straubingu. Jemu se podařilo záhy dosáhnout odvolání odstávky huti. Jaké byly další osudy tohoto nepochybně prosperujícího podniku však nevíme. Jenom z náhodné zprávy z r. 1601 se dovídáme, že o ekávaný provoz huta nenastal, nebyl v ní dokonce ani hamerník, a zdá se, že celé území Železné Rudy se vyčistilo, nebo nebyli ani lidé na kácení dříví. Na úpadku huty nepochybně zásluhu trávající pohraniční spory, které hrab ti Schwarzenbergovi zabralo uvést železnou huta do žádného chodu. Neblahý vliv měl i nájezdy lidí hrabte Gutsteina, kteří několikrát huta zapálili. Roku 1596 hrab Schwarzenberg umírá a huta se ujímá Ondřej Kolmer z Hamru, který po devíti letech odchází a v huti se stávají nájemci

### Snahy o obnovu a dožvyky tradice

Starou tradici železnorudského hamernictví, by již jenom v omezené míře obnovil až kovář Jiří Schreil, který smlouvou ze 4. listopadu 1801 převzal od svého otce Antonína Schreila dýma s kovárnou a pozemky v tržové ceně 1620 zlatých. Ten r. 1841 prodává huta Františku Xaverovi Hafenbrädelovi za 6666 zlatých. Huta v Železných Rudách pak dostala nájemce až do roku 1945 kdy byla definitivně vyhašena. Kromě hlavních stadií výroby železa, která byla spojena s tavením železných rud, byla v západní části Šumavy a jejím podhůří rozhozena řada dalších hamrů. Také jejich historie je mnohdy dlouhá, ale ani jeden se nemůže pochlubit tak dlouhou tradicí zpracování železa, jako tomu bylo u huta a ových hamrů v Železných Rudách a edevším v Železných Rudách.

Náhodně hamry byly v 17. století v Hojsově Stráži, Železných Rudách, Svaté Kateřině, Železných Rudách, Želčíně, Dlouhé Vsi, Nemilkově, Kašperských Horách, Nezdicích, Stodlkách, Rejstějově, Strážově, Datelově, Dešenicích, Horské Kvildě, Javorné a Mstišti, kde pracoval hamr až do poloviny sedmadesátých let.

Kutací pokusy v Železných Rudách, které započaly r. 1908 byly přerušeny 1. světovou válkou a obnoveny 1929, 1931, 1935.

Zpracoval Roman Gíma muzeum Šumavy Sušice - pracoviště Železná Ruda s použitím archivních materiálů muzea Šumavy.

## Mys dobré nad je

*Každý život má sv j Mys dobré nad je*

ALÉN PRAHA

*Pro vzniká skupinka žen pod ALÉN Praha na Železné Rudě ?*

Kdo neprožil nemoc jménem Rakovina, opravdu nechápe!?! Bohužel i s nepochopením se nov vznikající skupinka již setkala.

Jsem pevně přesvědčená, že když si můžete promluvit po sdělení této diagnózy s někým, kdo má za sebou podobnou zkušenost, cítíte úlevu a pocit úlevy, že s Ní není sám. Dostupnost informací a tipy jak žít dál, a že to jde? !!! Mluvit bez zábran a bez obav. Zpívat a žít...Nezůstávejte samy, aniž máte



lebu za sebou. A nebojte se, že je to mezi námi smutné i ubré, ale mluví se jen o nemoci. Opak je pravdou.

Jako pomohly ALENKY mně, ráda bych i já pomohla. A proto jsem založila ALENky i v našem městě. „Prostě měžeme, co chceme!“

Ano, měžeme lenořit i jen rozjímat o životě, ale také se scházet a rozvíjet svoji činnost vycházkami, plaváním, pořádáním rekondičních pobytů pro lenky, i doprovodných akcí pro obyvatele Železné Rudy. TO CHCEME!!!

Máme ÚSMV na rtech, ODHODLÁNÍ v oku a velkou NADěji v srdci.

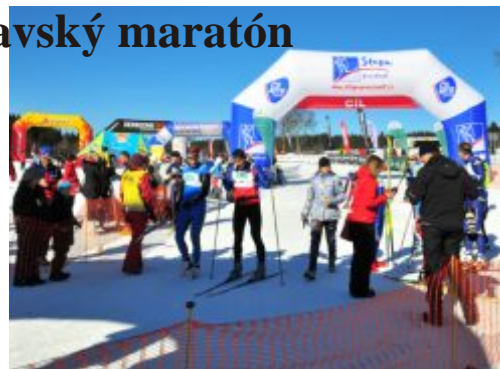
Vaše ALÉNka :-) *Míla Hájková*



## Šumavský maratón

25. – 27. února na Kvildu přijelo několik set závodníků a závodnic z různých částí země i ciziny na Šumavský maratón. Zúčastnil se i známý nestor lyžování pan Emil Kintzl z Kašperských Hor.

**Reakce redakce: Emil umí!!!**



**Blahopřání**

Sojka Václav – Železná Ruda  
 Mixán Josef – Železná Ruda  
 Mornštajn Pavel – Železná Ruda  
 Bytel František – Pancíř  
 Maxa Miroslav – Špičák

Všem přejeme pevně zdraví, hodně radosti, spokojenosti a štěstí. Do dalších let optimismus a jen to nejlepší. *Sociální komise*

V měsíci březnu oslaví svá významná jubilea:

## Novodobá romance o Karlu IV.

*Ak ní drama o pti d jstvích as d je: po átek roku 2011*

*D jství první :*

*Komnata hradu Velhartice*

*Osoby : 1. Karel IV., z boží v le král český a císař římský*

*2. Jitka z Velhartic, pra, pra, pra...vnu ka Buška, komorníka krále Karla IV.*

Král Karel s Jitkou z Velhartice se zasedli si k dubovému stolu. Ti dva již pili mnohou říši spolu a zapili si z plných plic.

„Nuž dej sem zlaté říše, páže, a nalej vína, dolej výš, dnes milá Jitko cosí zvlášť,“ král Karel vesel káže.

Pak zavdal si a rázně utel bradu.

„Práv se vracím z nebeského hradu a ve své duši nebudu mít klid, dokud se nedozvím, jak má se český lid.“

„M j milý pane, chceš-li zvd tvice, tož v pestrojení opustíme Velhartice, a máš-li v sobě dosti odvahy, tak vydáme se přesky do Prahy.“

*D jství druhé :*

*Okresní silnice III. tudy z Velhartic do Sušice*

*Osoby : 1. Karel IV., král český a císař římský*

*2. Jitka z Velhartic, pra, pra, pra...vnu ka Buška, komorníka krále Karla IV.*

Dříve než noc se v jitro přetavila, tak Jitka s králem hrad svůj opustila.

Mlčivým vínem lehce opojeni, za poutníky jsou oba pestrojeni.

Hned v první chvíli poručil král pivo.

„A sakra, jak podražilo.“

Doufám, že lidu nežije se tře,“

vece, když tahá groše z mšce.

„Tož radši Jitko popojdeme dál,“

dívá římský císař, z boží vůle král.

A tak jdou dále, stále pospolu

okresní cestou, plnou výmolů.

„Což v říších nejsou cestáři?“

„I se jim práce nedává?“

Dívá se císař povelice, když

přicházejí do Sušice.

*D jství třetí :*

*Královské město Sušice, náměstí*

*Osoby : 1. Karel IV., král český a císař římský*

*2. Jitka z Velhartic, pra, pra, pra...vnu ka Buška, komorníka krále Karla IV.*

„Pohlédni Jitko, to i moje dílo

za šest set let se příliš nezmenilo.

Však co to vidím za davy na

behu české Otavy?“

„To tchovci jsou milí králové

co píšeli k nám z veliké dáli!“

„To zám, neb mají šikmý zrak.“

Mně z toho, Jitko, chytne šlak.“

„Zboží mi cetky připomíná,

na všem je nápis Made in China.

Já spálil bych je na hranici.

Což češi nejsou obchodníci?“

*D jství čtvrté :*

*Praha, Pražská brána*

*Osoby : 1. Karel IV., král český a císař římský*

*2. Jitka z Velhartic, pra, pra, pra...vnu ka Buška, komorníka krále Karla IV.*

Do Prahy vešli asně zrána

tam co dnes stojí Pražská brána.

Karlovi slov se nedostává,

z toho co vidí, to říše mu hlava.

Ta brána, kdysi dřevná,

je z kamene a není zavřená.

To krále velmi potěší.

„Mí Pražané se těší bezpeř.“

Tam, co kdys stála malá branka,

te nápis česká národní banka.

Zv davost jeho nezná odklad.

„Tam, králi, leží český poklad.“

„Jak veliký je,“ ptá se král.

Odpovídá se nenadál:

„Mínus bilion a další miliardy.“

Král málem omdlel z této dardy.

Rozhořene vece Karel na to:

„Kdo rozkradl mé české zlato?“

Rozzuřen z téhle pohany,

spáchá na Pražské Hradě any.

*D jství páté :*

*Vladislavský sál Pražského hradu*

*osoby : 1. Karel IV., král český a císař římský*

*2. Jitka z Velhartic, pra, pra, pra...vnu ka Buška, komorníka krále Karla IV.*

3. Václav Klaus, prezident české

republiky

„Hle Jitko, jaký krásný sál!

Zde cítím se zas jako král.

Něco mi ale v duchu říká, že

přicházejí vidím následníka.“

„Že Václav jeho jméno je?“

Král upřímně se raduje.

„Tak v tomhle není žádná zma,

i já mám syna téhož jména.“

Však v tom je Václav zarazí.

„Máte obanské přikazy?“

„Mám svoje slovo, a co je víc!

Král Karel jsem, zde Jitka z Velhartic.“

„Chci zjistit, proč v bance není

královské zlato, celé české jmění.

Že tuneláři? Hněv mě jímá.

Já nazval bych to sprostá zlodějina.“

„Jak ztrestali jste podvodníky?“

Že na Bahamách jsou a záhli do Afriky?

S tím na mne necho, milý synu!

Tuším, že i ty na tom máš vinu.

Já na tvém místě stínám hlavy

nebo je v koši spouštím do Vltavy.“

Králi se červe žene v tvář.

„Jitko, zavolej rychle pro lékaře.“

„Že nejbližší je někde v N mecku?“

Tak dobřně mi aspoň pro dečku

vína mého zprvu trpkého

nakonec však milého, mmlčivého.“

Král unaven byl a na lžko si lehl

smutně se podíval a hlavu lehce zvedl.

„Kam jsme to, moji češi, dospěl,

vždy skončili jsme všichni v...posteli.“

(lidová slovesnost)

Prokopova studna.

Když byl v roce 1877 dokončen špičkový tunel a zprovozněna železniční trať Plzeň – Železná Ruda, stal se i Špičák oblíbeným a vyhledávaným výletním místem. Host neustále přibývalo a bylo třeba pro hotel Prokop hledat vlastní zdroj vody, který by vystačil pro všechny hosty. Proto se hoteliér Prokop zvaný „otec Prokop“ v roce 1896 rozhodl vyhloubit vlastní studnu.

Při hloubení studny ve skále došlo k události, kterou dobový deník Šumavan popsal takto:

Ušel trojí smrti.

Otec Prokop na Špičáku staví studnu a že je opravdovým otcem, sám dohlíží na dřeláky, radí jim k opatrnosti a obezpečnosti, nebo při stavbě té jest coiniti s dynamitem a lehkomyšlní dřeláci v ruce mají dohládky píšící t eba nežli malé dřeláky. Že slova ta jsou pravdivá, osvědčilo se skoro vždy, kdy otec Prokop nebyl doma, vždy se něco aspo nepatrného přihodilo. Když odcházel minulý týden v pátek, napomenul otcovsky dřeláky, aby odtrhání dynamitem na den upustili, ježto provaz, jímž se ze studny vytahovali, byl již dle zdání jeho nespolehlivý, ale dřeláci nedbali a tak stalo se, čím vždy byli zastrášováni. Ve jmenovaný den v hloubce 8 m založili opět 3 dřeláci 2 patrony dynamitové, zapálili doutnáky, 2 dřeláci vystoupili po žebříku, který pak pomáhal jim též jménem Kristian Rausch, vytlačiti ze studny, sám měl býti v okovu ven vyvážen. Veškerý práce se zdařily, když však Rausch vyvážen až k obrubě studny chtěl z okovu ven vystoupiti, přetřel se provaz s okovem a Rausch sletl, máje nohy v okovu dol do studny. Na poplach přiběhl na pomoc kde kdo, ale povážlivý otec Prokop očekávaje výbuch obou patron, nedal pomáhati, době soud, že takto jedná se jen o život Rauschova, kdežto při osvobození Rauschova snadno by mohl i pomocník přijíti o život. Po nedlouhém trapném čekání konečně zahoukla v hloubi 8 m první rána a po chvíli za ní druhá. Po té do studny spuštěn žebřík a několik soudruh Rauschových sešlo k němu, o něm domněváno se, že je rozbit na kusy. Ale nebylo tomu tak, ležel celý a bezvládný na studené zemi blízko prohlubně plné vody. Po nedlouhém buzení a volání k obdivu svých soudruhů poal se sebou hýbatiba i vstávati a po chvíli, nedbaje domluv a výstrah, sám vylezl po žebříku ven. Po první pomoci, již poskytl mu p. MUC Fr. Prokop, pivořiv si úplně v domě řádným šípem, odpovídal na otázky, jež z úst hostů p. Prokopových mu kladeny byly. I když došlo, že slet v dol narazil na ostrý výstupěk žulový, rozrazil si čelo a padl omráčen do prahu a tak, že nohy kryté okovem ležely při patronách, hlava pak pod oním výstupkem. O výbuchu patron dynamitových neděl ni eho. První rána rozbila okov na nohou, druhá jeden dřelák. Mimo to byl z povodního svého položen přehozen. V jakém vzele nebezpečí, nedovedl si představit, jisté však jest, že vzele náručí trojí smrti, utopením, zabitím nárazem na skálu i roztrháním dynamitem. Šastným řízením Božím

– jak všeobecně mezi udivenými hosty p. Prokopovými uznáváno – ušel všem smrtím. Hosté uinili pak mezi sebou sbírku v prospěch záchraněného



Rausche, jež vynesla 24 zlatých.

Text: V. Chabr

Lidová tvořivost o Šumavu bují na internetu Bursík s Krejčí a Kamenkou to celé roztočily, krově, řádně vykrmlily. Ubohou Šumavu tady zanechali, když si tu taky pán zarubali.

Mrtvými pahýly se dnes Šumava „pyšní“ a holiny ve dvojkách ten pocit jistě. Jak bájný Fénix však povstává z popela, až si tam Jan Stráský poádek udělá.